

T.C.
BAYRAKLI KAYMAKAMLIĐI
Bayraklı Halit Özpırınç Anadolu Lisesi Müdürlüğü



2024-2028 STRATEJİK PLANI

T.C.
BAYRAKLI KAYMAKAMLIĐI
Bayraklı Halit Özpırinç Anadolu Lisesi Müdürlüğü

2024-2028 STRATEJİK PLANI



En önemli ve verimli görevlerimiz, eğitim ve öğretim işleridir.
Eğitim ve öğretim işlerinde kesinlikle başarı sağlamak gerekir.
Bir milletin gerçek kurtuluşu ancak bu yolla olur.

Mustafa Kemal ATATÜRK

İSTİKLÂL MARŞI



Korkma, sönmez bu şafaklarda yüzen al sancak;
Sönmeden yurdumun üstünde tüten en son ocak.
O benim milletimin yıldızıdır, parlayacak;
O benimdir, o benim milletimindir ancak.

Çatma, kurban olayım, çehreni ey nazlı hilâl!
Kahraman ırkıma bir gül! Ne bu şiddet, bu celâl?
Sana olmaz dökülen kanlarımız sonra helâl...
Hakkıdır, Hakk'a tapan, milletimin istiklâl!

Ben ezelden beridir hür yaşadım, hür yaşarım.
Hangi çılgın bana zincir vuracakmış? Şaşarım!
Kükremiş sel gibiyim, bendimi çiğner, aşarım.
Yırtarım dağları, enginlere sığmam, taşarım.

Garbin âfâkı sarmışsa çelik zırhlı duvar,
Benim iman dolu göğsüm gibi serhaddim var.
Ulusun, korkma! Nasıl böyle bir imanı boğar,
"Medeniyet!" dediğin tek dişi kalmış canavar?

Arkadaş, yurduma alçakları uğratma sakın.
Siper et gövdeni, dursun bu hayâsızca akın.
Doğacaktır sana va'dettiği günler Hakk'ın...
Kim bilir, belki yarın, belki yarından da yakın.

Bastığın yerleri "toprak" diyerek geçme, tanı:
Düşün altındaki binlerce kefensiz yatanı.
Sen şehid oğlusun, incitme, yazıktır, atanı:
Verme, dünyaları alsan da, bu cennet vatanı.

Kim bu cennet vatanın uğruna olmaz ki feda?
Şühedâ fişkıracak toprağı sıksan, şühedâ!
Cânı, cânânı, bütün varımı alsın da Hudâ,
Etmesin tek vatanımdan beni dünyada cüdâ.

Ruhumun senden, ilâhî, şudur ancak emeli:
Değmesin mabedimin göğsüne nâmahrem eli.
Bu ezanlar-ki şahadetleri dinin temeli
Ebedî yurdumun üstünde benim inlemeli.

O zaman vecd ile bin secde eder -varsa- taşım,
Her cerâhamdan, ilâhî, boşanıp kanlı yaşım,
Fışkırır ruh-ı mücerred gibi yerden na'şım;
O zaman yükselerek arşa değer belki başım.

Dağları sen de şafaklar gibi ey şanlı hilâl!
Olsun artık dökülen kanlarımın hepsi helâl.
Ebediyen sana yok, ırkıma yok izmihlâl:
Hakkıdır, hür yaşamış bayrağımın hürriyet;
Hakkıdır, Hakk'a tapan, milletimin istiklâl!

Mehmet Akif ERSOY



T.C.
BAYRAKLI KAYMAKAMLIĞI
İlçe Milli Eğitim Müdürlüğü
Halit Özpınc Anadolu Lisesi



Sayı : E-20107366-602.04.02-104774429
Konu : 2024-2028 Stratejik Plan

24.06.2024

MÜDÜRLÜK MAKAMINA

Millî Eğitim Bakanlığı Strateji Geliştirme Daire Başkanlığının 06.10.2022 tarih ve 2022/21 sayılı Genelgesi hazırlığına başlanan Müdürlüğümüz 2024-2028 Stratejik Planı, 26.02.2018 tarihli ve 30344 sayılı Resmî Gazete’ de yayımlanan “Kamu İdarelerinde Stratejik Planlamaya İlişkin Usul ve Esaslar Hakkında Yönetmelik” kapsamında hazırlanmıştır.

Makamlarınızca da uygun görüldüğü takdirde Halit Özpınc Anadolu Lisesi Müdürlüğü 2024-2028 Stratejik Planı yürürlüğe konulması ve kamuoyuna açıklanması hususlarını olurlarınıza arz ederim.

Cesim ZEYDAN
Okul Müdürü

OLUR

Mehmet Tahir BÜDÜN
Müdür

Ek : Halit Özpınc Anadolu Lisesi Müdürlüğü
2024-2028 Stratejik Planı (78 Sayfa)

Bu belge güvenli elektronik imza ile imzalanmıştır.

Adres : 7364/1 Sokak No:4 Ouz Mah. Bayraklı / İZMİR

Belge Doğrulama Adresi : <https://www.turkiye.gov.tr/meb-ebys>

Telefon No : 0(232) 363 44 27

Bilgi için: Reyhan KURŞUN

E-Posta: 974914@meb.k12.tr

Unvan : Müdür Yardımcısı

Keşif Adresi : meb@lns01.kep.tr

İnternet Adresi: Faks:0 (232) 3634544

Bu evrak güvenli elektronik imza ile imzalanmıştır. <https://evrak.orgu.meb.gov.tr> adresinden **bc72-cc36-319a-948d-3388** kodu ile teyit edilebilir.

Okul/Kurum Bilgileri

İli: İzmir		İlçesi: Bayraklı	
Adres:	Onur Mahallesi 7364/1 Sokak No. 4	Coğrafi Konum (link)	https://halitozpirincanadolu.meb.k12.tr/tema/iletisim.php
Telefon Numarası:	0 (232) 3634427	Faks Numarası:	0 (232) 3634544
e- Posta Adresi:	924914@meb.k12.tr	Web sayfası adresi:	https://halitozpirincanadolu.meb.k12.tr/
Kurum Kodu:	924914	Öğretim Şekli:	Tam Gün

ÖNSÖZ

Bayraklı Halit Özpırinç Anadolu Lisesi olarak, gelecek beş yılı kapsayan stratejik planımızı sizlerle paylaşmaktan büyük mutluluk duyuyoruz. Bu plan, okulumuzun vizyonu ve misyonu doğrultusunda akademik başarıyı artırmak, öğrencilerimizin sosyal ve duygusal gelişimine katkıda bulunmak, teknolojiyi etkin bir şekilde kullanmak ve okul içi iklimi güçlendirmek gibi hedefler belirlemiştir.

Stratejik planımızı oluştururken, öğrenci, öğretmen, veli ve ilgili paydaşların katılımını sağlamak için kapsamlı bir analiz süreci yürüttük. Bu analiz sonucunda belirlenen hedefler ve önerilen stratejiler, okulumuzun ilerlemesi ve gelişmesi için önemli adımlar içermektedir.

Bu stratejik planın başarıyla uygulanması için tüm paydaşların birlikte çalışması gerekmektedir. Öğretmenlerimizin öğrencilerimize sunduğu destek ve rehberlik, velilerimizin okul ile işbirliği içinde olmaları, ve öğrencilerimizin azimli çalışmaları bu planın başarılı olmasını sağlayacaktır.

Bu stratejik plan, Bayraklı Halit Özpırinç Anadolu Lisesi'nin geleceğe güvenle bakmasını sağlayacak önemli bir adımdır. Hep birlikte, daha başarılı ve güçlü bir gelecek için çalışacağımıza inancımız tamdır. Öğretmenlerimizin özverili çalışmaları, velilerimizin destekleri ve öğrencilerimizin katılımları, bu planın başarılı bir şekilde hayata geçirilmesi için kritik öneme sahiptir. Birlikte hareket ederek, okulumuzun daha da ileriye taşınması için kararlılıkla çalışacağımızı ve her bir öğrencimizin potansiyelini en üst düzeye çıkaracağımızı taahhüt ediyoruz.

Bu stratejik planın oluşturulmasında emeği geçen tüm paydaşlara içten teşekkürlerimi sunarım.

Cesim ZEYDAN
Okul Müdürü

TABLolar	
TABLO ADI	SAYFA
Tablo 1. Strateji Geliştirme Kurulu ve Stratejik Plan Ekibi Tablosu	11
Tablo 2. Üst Politika Belgeleri Analizi Tablosu	17
Tablo 3. Faaliyet Alanlar/Ürün ve Hizmetler Tablosu	18
Tablo 4. Paydaş Sınıflandırma Matrisi	20
Tablo 5. Paydaş Önceliklendirme Matrisi	21
Tablo 6. Yararlanıcı Ürün/Hizmet Matrisi	22
Tablo 7. Öğrenci Durumu	26
Tablo 8. Devam-Devamsızlık Verileri	26
Tablo 9. İnsan Kaynakları Verileri (Eğitim Durumu)	27
Tablo 10. İnsan Kaynakları Verileri (Norm Durumu)	27
Tablo 11. Öğretmenlerin Hizmet İçi Eğitime Katılma Oranları	27
Tablo 12. Kuruma Ait Bina Bilgileri	27
Tablo 13. Öğrenme Ortamı Verileri	28
Tablo 14. İnsan Kaynakları Verileri (Norm Durumu)	30
Tablo 15. Çalışanların Görev Dağılımı	30
Tablo 16. İdari Personelin Hizmet Süresine İlişkin Bilgiler	31
Tablo 17. Okul/Kurumda Oluşan Yönetici Sirkülasyonu Oranı	31
Tablo 18. İdari Personelin Katıldığı Hizmet İçi Programları	31
Tablo 19. Öğretmenlerin Hizmet Süreleri (Yıl İtibarıyla)	35
Tablo 20. Kurumda Gerçekleşen Öğretmen Sirkülasyonunun Oranı	35
Tablo 21. Kurumdaki Mevcut Hizmetli/ Memur Sayısı	36
Tablo 22. Okul Rehberlik Hizmetleri	36
Tablo 23. Teknolojik Araç-Gereç Durumu	36
Tablo 24. Fiziki Mekân Durumu	37
Tablo 25. Kaynak Tablosu	37
Tablo 26. Gelir-Gider Tablosu	38
Tablo 27. Öğrenci Durumu	38
Tablo 28. Akademik Başarı	38
Tablo 29. Öğrenci Ödül Durumu	39
Tablo 30. Öğrenci Disiplin Durumu	39
Tablo 31. Öğrenci Nakil Durumu	39
Tablo 32. YKS Verileri	39
Tablo 33. YKS Yerleştirme Verileri	40
Tablo 34. PESTLE Analiz Tablosu	41
Tablo 35. GZFT Liste	43
Tablo 36. GZFT Stratejileri	44
Tablo 37. Tespit ve İhtiyaçları Belirlenmesi	44
Tablo 38.a. Amaç, Hedef, Gösterge ve Stratejiler	51
Tablo 38.b. Amaç, Hedef, Gösterge ve Stratejiler	53
Tablo 38.c. Amaç, Hedef, Gösterge ve Stratejiler	55
Tablo 38.d. Amaç, Hedef, Gösterge ve Stratejiler	57
Tablo 38.e. Amaç, Hedef, Gösterge ve Stratejiler	59
Tablo 39. Tahmini Maliyet Tablosu	62
Tablo 40: İzleme ve Değerlendirme Şablon	64

GRAFİKLER	
GRAFİK ADI	SAYFA
Grafik 1 Öğretmen Memnuniyet anketi Okulun misyonu ve vizyonunu tam olarak anlıyorum.	22
Grafik:2 Öğretmen Memnuniyet anketi Okul Yönetimimiz Öğretmenleri Etkin Bir Şekilde Yönlendirir	23
Grafik:3 Öğrenci Memnuniyet anketi Öğretmenlerime İhtiyaç Duyduğumda Kolaylıkla Ulaşabilirim	23
Grafik:4 Öğrenci Memnuniyet anketi Okulda öğrencilerin görüşleri dikkate alınır	24
Grafik:5 Veli Memnuniyet anketi Okulda Okulda eğitim ve yönetim kalitesi sürekli olarak gelişiyor	25
Grafik:6 Veli Memnuniyet anketi Okul çocuğumun öğrenme ilgisini güçlendiriyor	25
Grafik: 7 devam devamsızlık verileri	26
Grafik:8 Akademik Başarı	39
Grafik 9: YKS Veriler	40
Grafik 10: YKS Yerleştirme Verileri	40

KISALTMALAR

AB	: Avrupa Birliği ABİDE	: Akademik Becerilerin İzlenmesi ve Değerlendirilmesi
BT	: Bilişim Teknolojileri	
CİMER	: Cumhurbaşkanlığı İletişim Merkezi	
DYS	: Doküman Yönetim Sistemi	
EBA	: Eğitim Bilişim Ağı	
FATİH	: Fırsatları Artırma ve Teknolojiyi İyileştirme Hareketi	
IPA	: Instrument for Pre-Accession Assistance (Katılım Öncesi Mali Yardım Aracı)	
MEB	: Millî Eğitim Bakanlığı	
VALİLİK	: İzmir Valiliği	
İL MEM	: İzmir İl Milli Eğitim Müdürlüğü	
MEM	: Bayraklı İlçe Milli Eğitim Müdürlüğü	
KAYMAKAMLIK	: Bayraklı Kaymakamlığı	
BBB	: İzmir Büyükşehir Belediyesi	: BELEDİYE : Bayraklı Belediyesi
MEBBİS	: Millî Eğitim Bakanlığı Bilişim Sistemleri	
MEBİM	: Millî Eğitim Bakanlığı İletişim Merkezi	
MEİS	: Millî Eğitim İstatistik Modülü	
OECD	: Organisation for Economic Co-operation and Development (İktisadi İşbirliği ve Kalkınma Teşkilatı)	
OSB	: Organize Sanayi Bölgesi	
PESTLE	: Politik, Ekonomik, Sosyolojik, Teknolojik, Yasal ve Ekolojik Analiz	
PDR	: Psikolojik Danışmanlık ve Rehberlik	
PISA	: Programme for International Student Assesment (Uluslararası Öğrenci Değerlendirme Programı)	
RAM	: Rehberlik Araştırma Merkezi	
STK	: Sivil Toplum Kuruluşu	
TİKA	: Türk İşbirliği ve Koordinasyon Ajansı Başkanlığı	
TÜBİTAK	: Türkiye Bilimsel ve Teknolojik Araştırma Kurulu	
TYÇ	: Türkiye Yeterlilikler Çerçevesi	
YDS	: Yabancı Dil Sınavı	

İÇİNDEKİLER

<i>Okul Müdürünün Önsözü</i>	6
<i>Tablolar</i>	7
<i>Grafikler</i>	8
<i>Kısaltmalar</i>	8
1. GİRİŞ VE STRATEJİK PLANIN HAZIRLIK SÜRECİ	
1.1. Strateji Geliştirme Kurulu ve Stratejik Plan Ekibi.....	11
1.2. Planlama Süreci.....	12
2. DURUM ANALİZİ	
2.1. Kurumsal Tarihçe.....	15
2.2. Uygulanmakta Olan Planın Değerlendirilmesi.....	15
2.3. Mevzuat Analizi.....	16
2.4. Üst Politika Belgelerinin Analizi.....	17
2.5. Faaliyet Alanları ile Ürün ve Hizmetlerin Belirlenmesi.....	18
2.6. Paydaş Analizi.....	20
2.7. Kuruluş İçi Analiz.....	26
2.7.1. Teşkilat Yapısı.....	28
2.7.2. İnsan Kaynakları.....	30
2.7.3. Teknolojik Düzey.....	36
2.7.4. Mali Kaynaklar.....	37
2.7.5. İstatistik Veriler.....	38
2.7.6. Dış Çevre Analizi (Politik, Ekonomik, Sosyal, Teknolojik, Yasal ve Çevresel Çevre Analizi -PESTLE).....	41
2.8. Güçlü ve Zayıf Yönler ile Fırsatlar ve Tehditler (GZFT) Analizi	42
2.9. Tespit ve İhtiyaçların Belirlenmesi.....	44
3. GELECEĞE BAKIŞ	
3.1. Misyon.....	47
3.2. Vizyon.....	47
3.3. Temel Değerler.....	47
4. AMAÇ, HEDEF VE STRATEJİLERİN BELİRLENMESİ	
4.1. Amaçlar.....	49
4.2. Hedefler.....	49
4.3. Performans Göstergeleri.....	50
4.4. Stratejilerin Belirlenmesi.....	61
4.5. Maliyetlendirme.....	62
5. İZLEME VE DEĞERLENDİRME.....	63
6. EKLER:	
EK-1 Paydaş Sınıflandırma Matrisi.....	65
EK -2 Paydaş Önceliklendirme Matrisi.....	65
Ek-3 Yararlanıcı Ürün/Hizmet Matrisi.....	66
Ek-4 Paydaş Anketleri.....	67
Ek-5 Stratejik Plan Mimarisi.....	70
EK-6 Örnek Hedef Kartı:.....	71

BÖLÜM 1

GİRİŞ VE HAZIRLIK SÜRECİ

1. GİRİŞ VE STRATEJİK PLANIN HAZIRLIK SÜRECİ

1.1. Strateji Geliştirme Kurulu ve Stratejik Plan Ekibi

Kamu Malî Yönetimi ve Kontrol Kanunu'nun "Stratejik planlama ve performans esaslı program bütçe" başlıklı 9. maddesi gereğince kamu idareleri; kalkınma planları, Cumhurbaşkanı tarafından belirlenen politikalar, programlar, ilgili mevzuat ve benimsedikleri temel ilkeler çerçevesinde geleceğe ilişkin misyon ve vizyonlarını oluşturmak, stratejik amaçlar ve ölçülebilir hedefler saptamak, performanslarını önceden belirlenmiş olan göstergeler doğrultusunda ölçmek ve bu sürecin izleme ve değerlendirmesini yapmak amacıyla katılımcı yöntemlerle stratejik plan hazırlamaktadır.

Başarılı bir stratejik planlamanın önemli adımları arasında plan hazırlık çalışmalarının belli bir sistematik yapı içerisinde yürütülmesi ve hazırlık sürecinde katılımcılığın yüksek düzeyde olması ile ekip çalışmasının sağlıklı bir şekilde gerçekleşmesi yer almaktadır. Hazırlık dönemindeki çalışmalar Strateji Geliştirme Başkanlığınca yayımlanan Millî Eğitim Bakanlığı 2024-2028 Stratejik Plan Hazırlık Programı'nda detaylı olarak ele alınmıştır. Hazırlık Programı'nın yayımlanmasının ardından Strateji Geliştirme Kurulu ve Stratejik Planlama Ekibi oluşturulmuştur.

Strateji Geliştirme Kurulu: Okul müdürünün başkanlığında, bir okul müdür yardımcısı, bir öğretmen ve okul/aile birliği başkanı ile bir yönetim kurulu üyesi olmak üzere 5 kişiden oluşan üst kurul kurulmuştur.

Stratejik Plan Ekibi: Okul müdürü tarafından görevlendirilen ve üst kurul üyesi olmayan müdür yardımcısı başkanlığında, belirlenen öğretmenler ve gönüllü velilerden oluşmuştur.

Tablo 1. Strateji Geliştirme Kurulu ve Stratejik Plan Ekibi Tablosu

Strateji Geliştirme Kurulu Bilgileri			Stratejik Plan Ekibi Bilgileri		
Adı Soyadı	Ünvanı	İmza	Adı Soyadı	Ünvanı	İmza
Cesim ZEYDAN	Okul Müdürü		Sedef Hande ZENGİN	Müdür Yardımcısı	
Reyhan KURŞUN	Müdür Yardımcısı		Metin ACAR	Öğretmen	
Özlem SAYIM	Öğretmen		Onur GÜLÜMSERLER	Öğretmen	
Ashlı ALTIN	Okul Aile Birliği Başkanı		Aykut U MAY	Öğretmen	
Hülya ARGA	Okul Aile Birliği Üyesi		Sibel ÇETİNKAYA	Okul Aile Birliği Üyesi	

1.2. Planlama Süreci:

2024-2028 dönemi stratejik plan hazırlanma süreci okulumuzda Strateji Geliştirme Kurulu ve Stratejik Plan Ekibi'nin oluşturulması ile başlamıştır. Ekip tarafından oluşturulan çalışma takvimi kapsamında ilk aşamada durum analizi çalışmaları yapılmış ve durum analizi aşamasında, paydaşlarımızın plan sürecine aktif katılımını sağlamak üzere paydaş anketi, toplantı ve görüşmeler yapılmıştır. Durum analizinin ardından geleceğe yönelim bölümüne geçilerek okulumuzun amaç, hedef, gösterge ve stratejileri belirlenmiştir.

BÖLÜM 2

DURUM ANALİZİ

2. DURUM ANALİZİ

Stratejik planlama sürecinin ilk adımı olan durum analizi, okulumuzun “neredeyiz?” sorusuna cevap vermektedir. Okulumuzun geleceğe yönelik amaç, hedef ve stratejiler geliştirebilmesi için öncelikle mevcut durumda hangi kaynaklara sahip olduğu ya da hangi yönlerinin eksik olduğu ayrıca, okulumuzun kontrolü dışındaki olumlu ya da olumsuz gelişmelerin neler olduğu değerlendirilmiştir. Dolayısıyla bu analiz, okulumuzun kendisini ve çevresini daha iyi tanımasına yardımcı olacak ve stratejik planın sonraki aşamalarından daha sağlıklı sonuçlar elde edilmesini sağlayacaktır.

Durum analizi bölümünde, aşağıdaki hususlarla ilgili analiz ve değerlendirmeler yapılmıştır;

- Kurumsal tarihçe
- Uygulanmakta olan planın değerlendirilmesi
- Mevzuat analizi
- Üst politika belgelerinin analizi
- Faaliyet alanları ile ürün ve hizmetlerin belirlenmesi
- Paydaş analizi
- Kuruluş içi analiz
- Dış çevre analizi (Politik, ekonomik, sosyal, teknolojik, yasal ve çevresel analiz)
- Güçlü ve zayıf yönler ile fırsatlar ve tehditler (GZFT) analizi
- Tespit ve ihtiyaçların belirlenmesi

2.1. Kurumsal Tarihçe

Okulumuz eğitim hayatına; Petkim Latife Hanım İlköğretim Okulu bünyesinde başlamış; Okul inşaatı 2008 yılında tamamlanmış ve Ekim 2008 de kendi binasına taşınmıştır. İlk yıl 430 9. sınıf öğrencisi ile 2008-2009 Eğitim-Öğretim yılında resmi olarak faaliyete girmiş, 2012 yılı Haziran ayında Anadolu statüsüne geçmiştir. Okulumu 6 Ağustos 1997 tarihinde, su sporu yaparken hayatını kaybeden oğulları Halit ÖZPİRİNÇ adını yaşatmak adına Ziraat Mühendisi Bülent ÖZPİRİNÇ ve İngilizce öğretmeni Türkan ÖZPİRİNÇ tarafından yaptırılmıştır.

2017 Yılında Milli eğitim bakanlığı tarafından okul arka bahçesine 10794 m² lik alana 24 derslikli eğitim binası ve kapalı spor salonu yapılarak 2019 yılında okulumuz yeni binasında eğitim öğretime devam etmektedir.

Okulumuz Bayraklı ilçe sınırları içerisinde yer alan Onur Mahallesi'ndedir. Ulaşım itibariyle kolay bir güzergâhtadır. Konum itibariyle de Karşıyaka-Bayraklı arasında olup Karşıyaka merkeze daha yakındır. Çevre itibariyle Anadolu'dan göç alan bir yerleşim yeridir. Çevre halkı okul yeni olmasına rağmen okulu kabullenmiş ve destek sağlamaktadırlar.

Okulumuz sadece ilimizde değil Avrupa'da ortakları olan ve sürekli projeler üreten okul haline gelmiştir. Önümüzdeki yıllar itibariyle projeler yapılmaktadır.

2.2. Uygulanmakta Olan Stratejik Planın Değerlendirilmesi

Bayraklı Halit Özpırınç Anadolu Lisesi 2019-2023 Stratejik Planı 2019 yılında yürürlüğe girmiştir. Stratejik Plan; hazırlık süreci, durum analizi, geleceğe bakış, maliyetlendirme ile izleme ve değerlendirme bölümlerinden oluşmaktadır. 2019-2023 Stratejik Planı'nda 3 amaca ait 4 hedef ve bu amaç ve hedefleri performans göstergeleri ve eylemler bulunmaktadır. Bakanlığımız birimleri tarafından üretilen veri setlerine dayalı olarak söz konusu performans göstergeleri analiz edildiğinde, plan öncesi döneme göre ilerleme kaydeden, mevcut durumunu koruyan veya gerileme olduğu tespit edilen bazı performans göstergeleri olduğu belirlenmiştir.

İzleme ve değerlendirme sonucu elde edilen veriler ışığında 2019-2023 yılları arasında uygulanmakta olan stratejik planda yer alan hedef ve performans göstergelerinde hedeflenen sonuçlara ulaşılma durumunun %80'in üzerinde olduğu değerlendirilmektedir. Ancak mevcut çevre şartları, riskler ve üst politika belgelerinden gelen sorumluluklar dikkate alındığında söz konusu hedeflerin yeni planda yer alıp almaması hususu değerlendirilmiş, stratejik planda amacın farklı açılardan iyileştirilmesi ihtiyacı bulunduğundan yeni hedef ve performans göstergeleri belirlenmiştir.

Uygulanmakta olan stratejik planda hedeflenen sonuçlara ulaşamadığı sonucuna varılan hedef ve performans göstergeleri ile bunlara ilişkin değerlerin doğru belirlenip

belirlenmediği ayrıntılı olarak incelenerek, mevcut çevre şartları, riskler ve üst politika belgelerinden gelen sorumluluklar dikkate alınarak söz konusu hedeflerin yeni planda yer alıp almaması gerektiğine karar verilmiştir.

2.3. Yasal Yükümlülükler ve Mevzuat Analizi

Bayraklı Halit Özpirinç Anadolu Lisesi 1739 Sayılı Milli Eğitim Temel Kanunu kapsamında Türk Milli Eğitiminin Genel ve Özel Amaçları doğrultusunda Ortaöğretime dayalı dört yıllık zorunlu örgün eğitim öğretim faaliyetlerini gerçekleştiren Millî Eğitim Bakanlığına bağlı resmî ve örgün bir ortaöğretim kurumudur. Kanun Ortaöğretimin amaç ve görevlerini; Milli Eğitimin genel amaçlarına ve temel ilkelerine uygun olarak,

- Bütün öğrencilere ortaöğretim seviyesinde asgari ortak bir genel kültür vermek suretiyle onlara kişi ve toplum sorunlarını tanımak, çözüm yolları aramak ve yurdun iktisadi sosyal ve kültürel kalkınmasına katkıda bulunmak bilincini ve gücünü kazandırmak,
- Öğrencileri, çeşitli program ve okullarla ilgi, istidat ve kabiliyetleri ölçüsünde ve doğrultusunda yüksek öğretime ve hayata veya iş alanlarına hazırlamaktır. Bu görevler yerine getirilirken öğrencilerin istekleri ve kabiliyetleri ile toplum ihtiyaçları arasında denge sağlamak olarak tanımlamıştır.

1739 Sayılı Milli Eğitim Temel Kanunu'na göre, Ortaöğretimin amaç ve görevleri, Milli Eğitimin genel amaçlarına ve temel ilkelerine uygun olarak, Bütün öğrencilere ortaöğretim seviyesinde asgari ortak bir genel kültür vermek suretiyle onlara kişi ve toplum sorunlarını tanımak, çözüm yolları aramak ve yurdun iktisadi sosyal ve kültürel kalkınmasına katkıda bulunmak bilincini ve gücünü kazandırmak, Öğrencileri, çeşitli program ve okullarla ilgi, istidat ve kabiliyetleri ölçüsünde ve doğrultusunda yüksek öğretime veya hem mesleğe hem de yüksek öğretime veya hayata ve iş alanlarına hazırlamaktır. Bu görevler yerine getirilirken öğrencilerin istekleri ve kabiliyetleri ile toplum ihtiyaçları arasında denge sağlanır. Kurumumuz, kuruluş ve amaçları bakımından Millî Eğitim Bakanlığına bağlı resmî ve özel örgün ortaöğretim kurumlarının eğitim, öğretim, yönetim ve işleyişine ilişkin usul ve esasları kapsayan Ortaöğretim Kurumları Yönetmeliği'nde düzenlenmiştir.

Bunun yanı sıra Milli Eğitim Bakanlığı Ortaöğretim Genel Müdürlüğü'ne bağlı okullardan olan Anadolu Liseleri; Fen ve Sosyal Bilimler ile eğitiminin birlikte verildiği, üniversitelerin bütün bölümlerine öğrenci yetiştiren okullar olarak eğitim öğretim hizmetini yerine getirmektedir.

2.4. Üst Politika Belgeleri Analizi

Üst politika belgeleri;

- 1739 Sayılı Milli Eğitim Temel Kanunu
- Ortaöğretim Kurumları Yönetmeliği
- 12. Kalkınma Planı
- Cumhurbaşkanlığı Programı,
- Orta Vadeli Program,
- Cumhurbaşkanlığı Yıllık Programı,
- Millî Eğitim Bakanlığı Stratejik Planı,
- İl Millî Eğitim Müdürlüğü Stratejik Planı,
- İlçe Millî Eğitim Müdürlüğü Stratejik Planı ile
- Okulu ilgilendiren ulusal, bölgesel ve sektörel strateji eylem planlarını ifade etmektedir.

Bu kapsamda okulun faaliyet alanları ile Kalkınma Planı, diğer plan ve programlarda yer alan amaç, ilke ve politikalar arasındaki uyum dikkate alınarak, MEB, il millî eğitim müdürlüğü ve ilçe millî eğitim müdürlüğü stratejik planları incelenmiştir. Üst politika belgeleri ile stratejik plan ilişkisini gösteren tablo doğrultusunda, amaç ve hedeflere temel teşkil edecek “tespitler ve ihtiyaçlar” belirlenmiştir.

Tablo 2. Üst Politika Belgeleri Analizi Tablosu

Üst Politika Belgesi	İlgili Bölüm/Referans	Verilen Görevler/İhtiyaçlar
1739 Sayılı Milli Eğitim Temel Kanunu	Örgün Eğitim	C) Orta öğretim: I – Kapsam: Madde 26 – (Değişik: 2/12/2016-6764/23 md.)
12. Kalkınma Planı	Eğitim	658, 659, 660 Sayılı Amaç Maddeleri ve Bunlara Bağlı Politika ile Tedbir Maddeleri
Millî Eğitim Bakanlığı 2024-2028 Stratejik Planı	İzleme ve Değerlendirme/ Performans Göstergeleri	P166 (Amaç 2: Hedef 2.1, Hedef 2.2, Hedef 2.3); P171 (Amaç 4: Hedef 4.1: Hedef 4.2: Hedef 4.3) P173-174 (Amaç 5: Hedef 5.1: Hedef 5.3: Hedef 5.5)
İl Millî Eğitim Müdürlüğü 2024-2028 Stratejik Planı	İzleme ve Değerlendirme/ Performans Göstergeleri	P86-87 (Amaç 2: Hedef 2.1, Hedef 2.2, Hedef 2.3); P91-92 (Amaç 4: Hedef 4.1: Hedef 4.2: Hedef 4.3) P93-94 (Amaç 5: Hedef 5.1: Hedef 5.3: Hedef 5.5)
İlçe Millî Eğitim Müdürlüğü 2024-2028 Stratejik Planı	İzleme ve Değerlendirme/ Performans Göstergeleri	P86-87 (Amaç 2: Hedef 2.1, Hedef 2.2, Hedef 2.3); P91-92 (Amaç 4: Hedef 4.1: Hedef 4.2: Hedef 4.3) P93-94 (Amaç 5: Hedef 5.1: Hedef 5.3: Hedef 5.5)

2.5. Faaliyet Alanları ile Ürün/Hizmetlerin Belirlenmesi

Mevzuat analizi çıktıları dolayısıyla görev ve sorumluluklar dikkate alınarak okulumuzun sunduğu temel ürün ve hizmetler belirlenerek Tablo 3'te belirtildiği gibi belirli faaliyet alanları altında toplulaştırılmıştır.

Tablo 3. Faaliyet Alanlar/Ürün ve Hizmetler Tablosu

Faaliyet Alanı	Ürün/Hizmetler
Öğretim-Eğitim Faaliyetleri	<ul style="list-style-type: none">➤ Eğitim ve öğretime erişim imkânlarının sağlanması➤ Öğrencilerin eğitim ve öğretim kurumlarına devamlarının ve eğitim ve öğretim kurumlarını tamamlamalarının sağlanması➤ Öğrenci başarısını artırmaya yönelik faaliyetlerin yürütülmesi➤ Öğrenci yerleştirme ve kayıt işlemlerinin gerçekleştirilmesi➤ Yabancı öğrencilerin eğitim ve öğretimine yönelik iş ve işlemlerin yürütülmesi➤ Öğretim programları ve haftalık ders çizelgelerinin hazırlanması ve uygulanması➤ Yabancı dil becerisinin geliştirilmesine yönelik faaliyetlerin yürütülmesi➤ Ders kitaplarının ve diğer eğitim materyallerinin temin edilmesi➤ Okul sağlığına ilişkin hizmetlerin ve öğrencilerde çevre ve atık bilincinin artırılmasına yönelik faaliyetlerin yürütülmesi➤ Eğitsel tanılama ve yönlendirme faaliyetlerinin yürütülmesi➤ Kişisel, eğitsel ve mesleki rehberlik faaliyetlerinin yürütülmesi➤ Psikososyal koruma, önleme ve müdahale hizmetlerinin verilmesi➤ Özel politika gerektiren bireylerin eğitim ve öğretimine ilişkin iş ve işlemlerin yürütülmesi➤ Öğrenci akademik başarı ve öğrenme kazanımlarının seviyesinin artırılması➤ Destekleme ve Yetiştirme Kurs Programlarının uygulanması
Bilimsel, Kültürel, Sanatsal Ve Sportif Faaliyetler	<ul style="list-style-type: none">➤ Müze ve yayım faaliyetleriyle ilgili iş ve işlemlerin yürütülmesi➤ Okuma kültürünün geliştirilmesine yönelik çalışmaların yürütülmesi➤ Öğrencilere yönelik yerel, ulusal ve uluslararası düzeyde bilimsel, kültürel sanatsal ve sportif faaliyetlerin düzenlenmesi ve katılımın artırılması➤ Eğitim ve öğretim faaliyetlerinde bilişim teknolojileri ile bilişim ürünlerinin kullanılmasına yönelik çalışmalar yürütülmesi➤ Eğitim ve öğretimde teknolojik imkânların tüm yurt çapında etkin ve yaygın biçimde kullanılmasının ve her öğrencinin bilgi teknolojilerinden yararlanmasının sağlanması
İnsan Kaynakları Faaliyetleri (Mesleki Gelişim Faaliyetleri, Personel Etkinlikleri...)	<ul style="list-style-type: none">➤ Öğretmenlerin mesleki çalışmalarına yönelik Yıllık Merkezî Hizmet İçi Eğitim Planı'nın hazırlanması ve uygulanmasına ilişkin iş ve işlemlerin yürütülmesi➤ Çalışanların mesleki gelişimlerine yönelik faaliyetlerinin yürütülmesi➤ Norm belirleme, atama, görevlendirme, yer değiştirme, terfi ve benzeri özlük işlemlerinin yürütülmesi➤ Personelin atama, nakil, terfi, emeklilik ve benzeri özlük işlemlerinin yürütülmesi➤ Öğretmenler dışındaki personeli için eğitim planının hazırlanması, uygulanması ve değerlendirilmesi
Okul Aile Birliği Faaliyetleri	<ul style="list-style-type: none">➤ Öğrencilerin, Türk millî eğitiminin genel ve özel amaçları ile temel ilkeleri ve millî manevi değerler doğrultusunda

	<p>yetiştirilmeleri için okul yönetimi, öğretmenler, veliler ve ailelerle iş birliği</p> <ul style="list-style-type: none"> ➤ Öğrencilerin başarısını artırmak amacıyla okul yönetimince planlanan kurs, sınav, seminer, müzik, tiyatro, spor, sanat, gezi, kermes ve benzeri eğitim faaliyetlerinin düzenlenmesi ➤ Okulun ihtiyaçlarını karşılamak için mal ve hizmet satın almak, bu hizmetlere ilişkin sosyal güvenlik primi, vergi ve benzeri ödemelerin yapılması ➤ Millî bayramlar, belirli gün ve haftalar ile kültürel yarışmaların düzenlenmesi giderlerine katkı ➤ Okula yapılan aynı ve nakdî bağışları kabul ederek kayıtlarını tutmak, sosyal, kültürel etkinlikler ve kampanyalar düzenlemek, şartlı bağışları amacına uygun olarak kullanılması ➤ Kantin ve benzeri yerlerin işlettilmesi. ➤ Okul yönetimi ile iş birliği yaparak, imkânları yeterli olmayan öğrencilere maddi ve manevi destek sağlamak, aynı amaçla kardeş okullara ve mücbir sebep hallerinde de ihtiyacı olan okullara katkı ➤ Eğitim ve öğretimle ilgili kurumlar ve sivil toplum kuruluşlarıyla iş birliği
Ölçme Değerlendirme Faaliyetleri	<ul style="list-style-type: none"> ➤ Merkezî sistemle yürütülen sınavlarının planlanması, uygulanması ve değerlendirilmesi ➤ Farklı sınıf seviyelerinde öğrenim gören öğrencilerin öğretim programlarında yer alan kazanımları edinme düzeylerinin belirlenmesi ➤ Bakanlıkça yürütülen sınav, ölçme, değerlendirme, yerleştirme sınavlarının uygulanması ➤ Sınav komisyonlarının oluşturularak Sorumluluk Sınavlarının uygulanması ➤ Yazılı sınavlardan sonra sınav analizlerinin yapılması ➤ Ortak merkezi sınavların yapılarak analizlerinin yapılması
Öğrenme Ortamlarına Yönelik Faaliyetler	<ul style="list-style-type: none"> ➤ Çalışma ortamının iş sağlığı ile güvenliği ölçütleri ve ihtiyaçlara uygun hâle getirilmesi ➤ Okulun her türlü yapım, bakım ve onarım işlerini yürütülmesi ➤ Okulun taşınır işlemlerin yürütülmesi ➤ Eğitim ve öğretim ortamlarının standartlarının belirlenmesi, okul binalarının laboratuvar, spor salonu ve yeşil alan vb. mekânların niteliğinin artırılması ➤ Eğitim kurumlarında bulunan özel eğitim sınıfları, destek eğitim odaları vb. ortamların belirlenen standartlar doğrultusunda fiziki kapasitelerinin iyileştirilmesine yönelik çalışmaları ➤ Eğitim ortamlarının temizlik ve düzen standartlarının iyileştirilmesi ➤ Eğitim ve öğretim teknolojilerinin öğrenme süreçlerinde etkin kullanılmasına yönelik altyapı çalışmalarının yürütülmesi ➤ Ders kitaplarının, kaynak ve yardımcı eğitim dokümanlarının, ders ve laboratuvar araç ve gereçleri ile basılı eğitim malzemelerinin makine, teçhizat ve donatım ihtiyaçlarının temin edilmesi ➤ Okul kütüphanelerinde otomasyon çalışmalarının yürütülmesi, kütüphanede yer alan eserlerin sayısallaştırma çalışmalarının gerçekleştirilerek kullanıma sunulması ➤ Okullardaki eğitim uygulamalarında teknoloji kullanımının sağlanması için ağ altyapısını ve eğitim teknolojisi donanımlarının planlama, temin ve kurulum süreçlerinin koordine edilmesi ve internet erişim imkânlarının sağlanması
Ders Dışı Faaliyetler	<ul style="list-style-type: none"> ➤ Beden eğitimi ve spor çalışmaları, Halk Oyunları, Güzel sanatlar, Dramatik Sanatlar, Fonetik Sanatlar, Proje çalışmaları

2.6. Paydaş Analizi

Paydaş analizi idarenin etkileşim içerisinde olduğu tarafların stratejik planla ilgili görüşlerin dikkate alınması, okulun hizmetlerinden yararlananların ihtiyaçları doğrultusunda şekillendirilmesi ile stratejik planın paydaşlar tarafından sahiplenilmesini ve başarı düzeyinin artırılmasını sağlayan önemli araçtır. Eğitim açısından paydaş, bir okulun veya kurumun ürün ve hizmetleriyle ilgisi olan, okul/kurumdan doğrudan veya dolaylı, olumlu ya da olumsuz yönde etkilenen veya okul ve kurumu etkileyen tüm tarafları içerir. Her bir paydaşın rolü okul/kurumun gelişimi için çok önemlidir. Başarılı bir okulun en hayati bileşeni, tüm paydaşların olumlu katılımıdır. Paydaşlar iç paydaşlar ve dış paydaşlar olarak sınıflandırılır.

İç paydaşlar, okulda gerçekleşen her faaliyetten doğrudan etkilenen veya bir faaliyeti iletme/yavaşlatma etkisine sahip olanlardır. Okulun bir parçası olan bireyleri ifade eder. Okul müdürü, müdür yardımcıları, öğretmenler, öğrenciler, destek personeli ve okul aile birliği üyeleri iç paydaşlardır.

Dış paydaşlar, okulun bir parçası olmayan ancak okulda gerçekleşen her faaliyetten dolaylı olarak etkilenen, bağlı/ilişkili/ilgili kişi, grup ya da kurumları ifade eder. Okulun dış paydaşları; veliler, il ve ilçe millî eğitim müdürlükleri, Valilik, kamu kurum ve kuruluşları, muhtarlar, sivil toplum ve özel sektör kuruluşları vb. olarak sıralanabilir.

Tablo 4. Paydaş Sınıflandırma Matrisi

PAYDAŞLAR	İÇ PAYDAŞLAR	DIŞ PAYDAŞLAR	YARARLANICI		
	Çalışanlar, Birimler	Temel Ortak	Stratejik Ortak	Tedarikçi	Müşteri, Hedef Kitle
Millî Eğitim Bakanlığı		√			
Valilik		√			
Kaymakamlık		√			
İl Millî Eğitim Müdürlüğü		√			
İlçe Millî Eğitim Müdürlüğü		√			
Okullar ve Bağlı Kurumlar		√	√		
Öğretmenler ve Diğer Çalışanlar	√				
Öğrenciler ve Veliler	√				√
Okul Aile Birliği	√		√		
Üniversite		√	√		
Özel İdare		√			
Belediyeler		√			
Güvenlik Güçleri (Emniyet, Jandarma)		√			

Çevre ve Şehircilik İl Müdürlüğü	√			
Sosyal Hizmetler Müdürlüğü	√			
Gençlik ve Spor Müdürlüğü	√			
Muhtarlık	√			
İşveren kuruluşlar	√			
Sivil Toplum Kuruluşları	√			

√ : Tamamı 0 : Bir kısmı

Tablo 5. Paydaş Önceliklendirme Matrisi

Paydaş	İç Paydaş	Dış Paydaş	Yararlanıcı (Müşteri)	Neden Paydaş?	Önceliği
Millî Eğitim Bakanlığı		√		Bağlı olduğumuz merkezi idare	1
Valilik		√		Bağlı olduğumuz merkezi idare	1
Kaymakamlık		√		Bağlı olduğumuz merkezi idare	1
İl Milli Eğitim Müdürlüğü		√		Bağlı olduğumuz merkezi idare	1
İlçe Milli Eğitim Müdürlüğü		√		Bağlı olduğumuz merkezi idare	
Okullar ve Bağlı Kurumlar		√		Hizmetlerimizden yaralandıkları için	1
Öğretmenler ve Diğer Çalışanlar	√			Hizmetlerimizden yaralandıkları için	1
Öğrenciler ve Veliler			√	Hizmetlerimizden yaralandıkları için	1
Okul Aile Birliği	√			Hizmetlerimizden yaralandıkları için	1
Üniversite		0		Amaç ve hedeflerimize ulaşmak için iş birliği yapacağımız kurumlar	2
Belediyeler		0		Tedarikçi mahalli idare	2
Güvenlik Güçleri (Emniyet, Jandarma)		0		Amaç ve hedeflerimize ulaşmak için iş birliği yapacağımız kurumlar	2
Çevre ve Şehircilik İl Müdürlüğü		0		Amaç ve hedeflerimize ulaşmak için iş birliği yapacağımız kurumlar	2
Sosyal Hizmetler Müdürlüğü		0		Amaç ve hedeflerimize ulaşmak için iş birliği yapacağımız kurumlar	2
Gençlik ve Spor Müdürlüğü		0		Amaç ve hedeflerimize ulaşmak için iş birliği yapacağımız kurumlar	2
İlçe Müftülüğü		0		Amaç ve hedeflerimize ulaşmak için iş birliği yapacağımız kurumlar	2
Muhtarlık		0		Tedarikçi mahalli idare	2
İşveren kuruluşlar		0		Hizmetlerimizden yaralandıkları için	2
Sivil Toplum Kuruluşları		0		Amaç ve hedeflerimize ulaşmak için iş birliği yapacağımız kurumlar	2

√ : Tamamı 0: Bir kısmı

Tablo 6. Yararlanıcı Ürün/Hizmet Matrisi

Ürün/Hizmet	Eğitim-Öğretim (Öğün- Yaygın)	Yatılılık-Bursluluk	Nitelikli İş Gücü	AR-GE, Projeler, Danışmanlık	Altyapı, Donatım Yatırım	Yayın	Rehberlik, Kurs, Sosyal etkinlikler	Mezunlar (Öğrenci)	Ölçme-Değerlendirme
Öğrenciler	√	0			√	√	√		
Veliler							√		
Üniversiteler			0	0				√	
Medya			0	0					
Uluslararası kuruluşlar				0		0			
Meslek Kuruluşları									
Sağlık kuruluşları			0						
Diğer Kurumlar									0
Özel sektör			√	0			0		

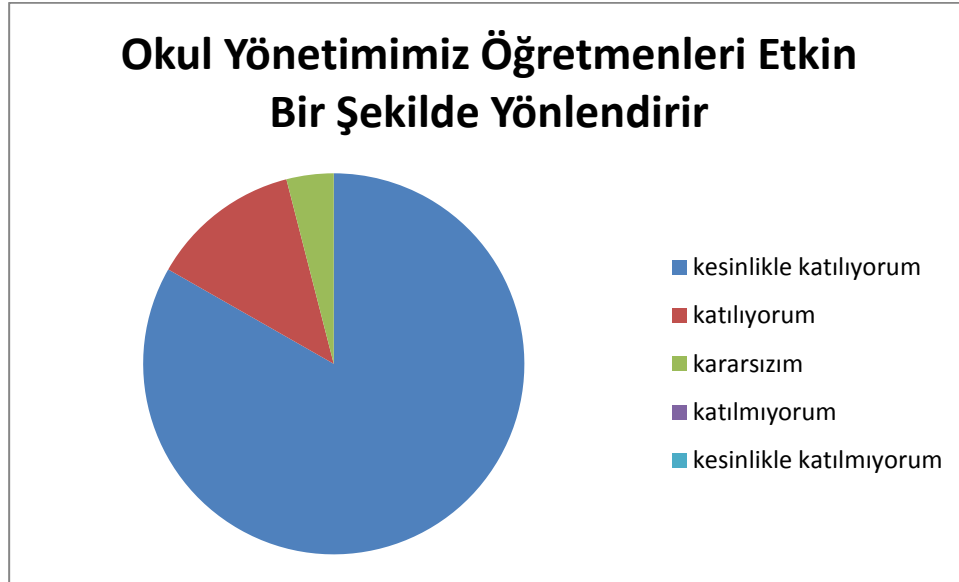
√ : Tamamı 0: Bir kısmı

Okulda tüm paydaşların katılım fırsatlarına sahip olması önemlidir. Paydaşları stratejik planlama sürecine dâhil edilmesi ve bu süreçte paydaşların görüşlerinin alınması ve değerlendirilmesi çok önemlidir. Yapılan değerlendirmeler; ihtiyaç ve beklentilerin belirlenerek daha anlaşır hâle gelmesi; iletişim kanallarının açık tutulması, paydaşlara sürecin bir parçası olduklarını hissettirerek onların okul/kurumun misyonlarını daha iyi uygulamasında faydalı olur. Bu kapsamda öğretmen, öğrenci, veli ve çalışanlara yönelik uygulanan memnuniyet anketlerinin sonuçları paydaşların görüşleri olarak kullanılmıştır.



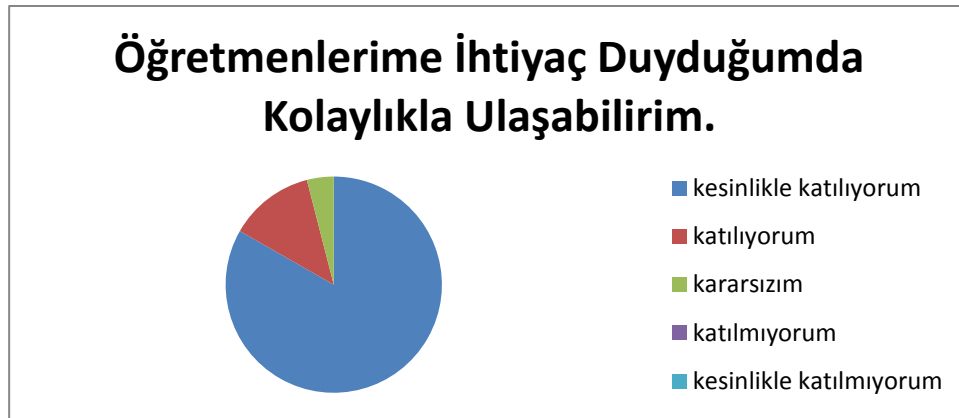
Grafik 1 Öğretmen Memnuniyet anketi Okulun misyonu ve vizyonunu tam olarak anlıyorum.

Öğretmen anketinin sonuçları değerlendirildiğinde okulun misyonu ve vizyonunun öğretmenler tarafından tam olarak anlaşıldığı ve içselleştirildiği, öğretmenlerin okula aidiyetlerinin yüksek olduğu görülmektedir. Anket sonuçlarına göre öğretmenlerin büyük oranda okulda eğitim ve yönetim kalitesinin sürekli olarak geliştiğini okul personeli arasında dostane bir ilişki sürdürüldüğünü, takım ruhu ve moralin yüksek olduğunu düşündüklerini söylemek mümkündür.



Grafik:2 Öğretmen Memnuniyet anketi Okul Yönetimimiz Öğretmenleri Etkin Bir Şekilde Yönlendirir

Benzer şekilde “okulumuz mesleki yeterliliğimi geliştirmek için eğitim fırsatları sunuyor”, “Okul yönetimimiz öğretmenleri etkin bir şekilde yönlendirir.” “Bana sunulan kaynakları kullanmak için gerekli eğitime sahibim.” “Okulumuzun, farklı ihtiyaçları olan öğrencileri desteklemek için etkin bir politikası vardır.” “Okul temiz ve hijyeniktir” büyük oranda “Katılıyorum” şeklinde cevaplanmıştır.



Grafik:3 Öğrenci Memnuniyet anketi Öğretmenlerime İhtiyaç Duyduğumda Kolaylıkla Ulaşabilirim

Öğrenci anketine verilen cevaplar değerlendirildiğinde “Öğretmenlerime ihtiyaç duyduğumda kolaylıkla görüşebilirim.”, “Öğretmenlerim beni daha iyi performans göstermem için teşvik ediyor.”, “Okul, yeni kabul edilen öğrencilere uygun desteği sağlar.”, “Okulda kendimi güvende hissediyorum.”, “Okul temiz ve hijyeniktir.”, “Okul, yeni kabul edilen öğrencilere uygun desteği sağlar.”, “Farklı kültürlerden gelen öğrencilerin bu okulda memnuniyetle karşılanacağını düşünüyorum.”, “Okul müdürüne ihtiyaç duyduğumda kolaylıkla görüşebilirim.”, “Öğretmenlerim derslerin işlenişinde farklı ve ilgi çekici yöntemler kullanır.” sorularına verilen cevapların ağırlıklı olarak “Kesinlikle katılıyorum” ve “Katılıyorum” şeklinde olduğu görülmektedir.

“Okulumda yer almam için birçok fırsat var.”, “Okulda düzenlene sanatsal ve kültürel faaliyetler yeterlidir.”, “Okulda öğrencilerin görüşleri dikkate alınır.” sorularını öğrencilerin dikkate değer bir kısmının “Kararsızım” şeklinde cevapladığı görülmektedir. “Okul rehberlik servisinden ihtiyaçlarım doğrultusunda faydalanabiliyorum.”, “Okul kantininde yeterli ve sağlıklı yiyecekler var.” ifadeleri ise öğrenciler tarafından önemli oranda “Kesinlikle katılmıyorum” şeklinde işaretlenerek ankette olumsuz olarak cevaplanan maddeler olarak göze çarpmaktadır.



Grafik:4 Öğrenci Memnuniyet anketi Okulda öğrencilerin görüşleri dikkate alınır

Velilere uygulanan anketlerden elde edilen veriler analiz edildiğinde



Grafik:5 Veli Memnuniyet anketi Okulda Okulda eğitim ve yönetim kalitesi sürekli olarak geliyor

“Okul, yeni kabul edilen öğrencilere uygun desteği sağlar.”, “Okul, çocuğumun okumaya olan ilgisini geliştirmesine yardımcı olabilir.”, “Öğretmenlerin benimle iletişim kurma yöntemlerinden memnunum.” “Çocuğumun her gün okula gitmesini sağlarım.” “Okulda eğitim ve yönetim kalitesi sürekli olarak geliyor.” “Okul temiz ve hijyeniktir.” maddelerinin ağırlıklı olarak olumlu şekilde cevaplandığı ancak “Okulun veli etkinliklerine aktif olarak katılırım.” “Okul çocuğumun öğrenme ilgisini güçlendiriyor” maddelerinde düşük bir oran da olsa “Katılmıyorum” ve “Kesinlikle katılmıyorum” şeklinde cevaplar verildiği görülmektedir.



Grafik:6 Veli Memnuniyet anketi Okul çocuğumun öğrenme ilgisini güçlendiriyor

2.7. Okul/Kurum İçi Analiz

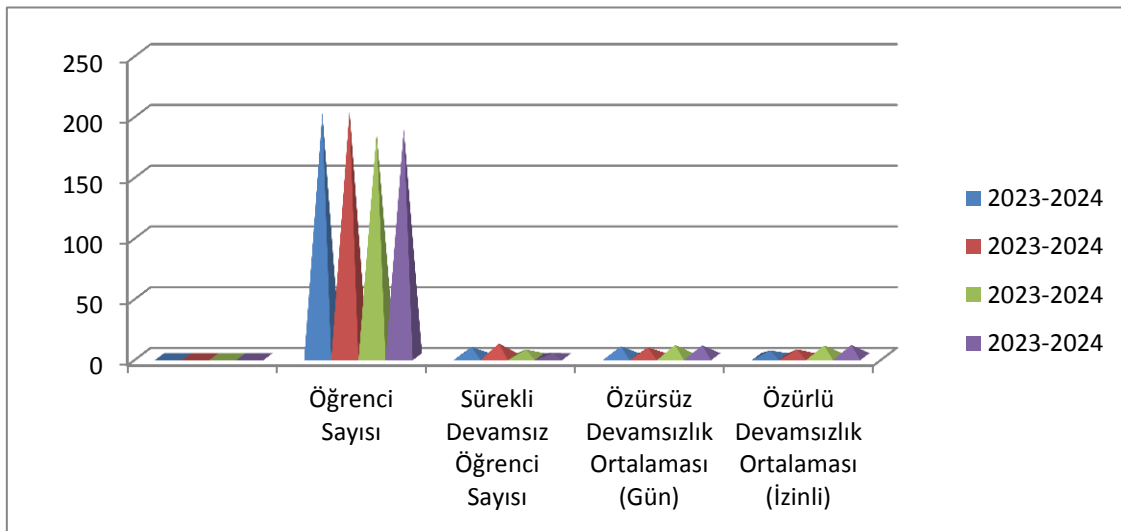
Kurum içi analiz; insan kaynaklarının yetkinlik düzeyi, kurum kültürü, teknoloji ve bilişim altyapısı, fiziki ve mali kaynaklara ilişkin analizlerin yapılarak okulun mevcut kapasitesinin değerlendirilmesidir. Etkili bir okul/kurum içi analiz kapsamında öğrenci sayıları, akademik başarı, insan kaynakları, öğrenme ortamı gibi okulun kaynaklarını, varlıklarını, özelliklerini, yeterliliklerini, yeteneklerini, fırsat alanlarını ve başarısızlıklarını belirlemek için okulun içinde etkileşime giren tüm bileşenlerine ait veriler tablolar halinde aşağıda gösterilmiştir.

Tablo 7. Öğrenci Durumu

	2023-2024				
	9.Sınıf	10.Sınıf	11.Sınıf	12.Sınıf	TOPLAM
Şube Sayısı	5	5	7	7	24
Öğrenci Sayısı	201	203	185	188	777
Kaynaştırma Öğrenci Sayısı	5	4	3	6	18
Yabancı Uyruklu Öğrenci Sayısı	10	4	4	3	21

Tablo 8. Devam-Devamsızlık Verileri

	2023-2024			
	9.Sınıf	10.Sınıf	11.Sınıf	12.Sınıf
Öğrenci Sayısı	201	203	185	188
Sürekli Devamsız Öğrenci Sayısı	8	11	6	3
Özürsüz Devamsızlık Ortalaması (Gün)	8,6	7,7	9,8	9,4
Özürlü Devamsızlık Ortalaması (İzinli)	5,2	6,1	9,3	9,7



Grafik: 7 devam devamsızlık verileri

Tablo 9. İnsan Kaynakları Verileri (Eğitim Durumu)

	Ortaöğretim	Lisans	Yüksek Lisans	Doktora
Yönetici	-	2	1	-
Öğretmen	-	48	13	1
Yardımcı Hizmetli	1	-	-	-

Tablo 10. İnsan Kaynakları Verileri (Norm Durumu)

Alan Adı	Norm	Kadrolu	Görevlendirme	Kurum Dışına Görevlendirme	Yönetici	İhtiyaç
Beden Eğitimi	2	2		-	-	1
Bilişim Teknolojileri	1	2		-	-	-
Biyoloji	1	3		-	2	-
Coğrafya	3	3	-	-	-	-
Din Kültürü Ve Ahlak Bilgisi	3	1	1	-	-	-
Felsefe	2	3	-	-	1	-
Fizik	1	1	1	-	-	-
Fransızca	2	1	1	-	-	-
Görsel Sanatlar	3	3	-	-	-	-
İngilizce	5	5	-	-	-	-
Kimya	1	1	-	-	-	-
Matematik	6	7	-	1	-	-
Müzik	3	3				
Tarih	3	4	-	-	-	-
Türk Dili ve Edebiyatı	7	7	-	-	-	-

Tablo 11. Öğretmenlerin Hizmet İçi Eğitime Katılma Oranları

	Kurs		Seminer		Hizmet İçi Eğitime Katılma Oranı (%)
	Mahalli	Merkezi	Mahalli	Merkezi	
Yönetici	45	38	56	94	100
Öğretmen	58	71	54	129	100
Yardımcı Hizmetli	1	-	-	-	100

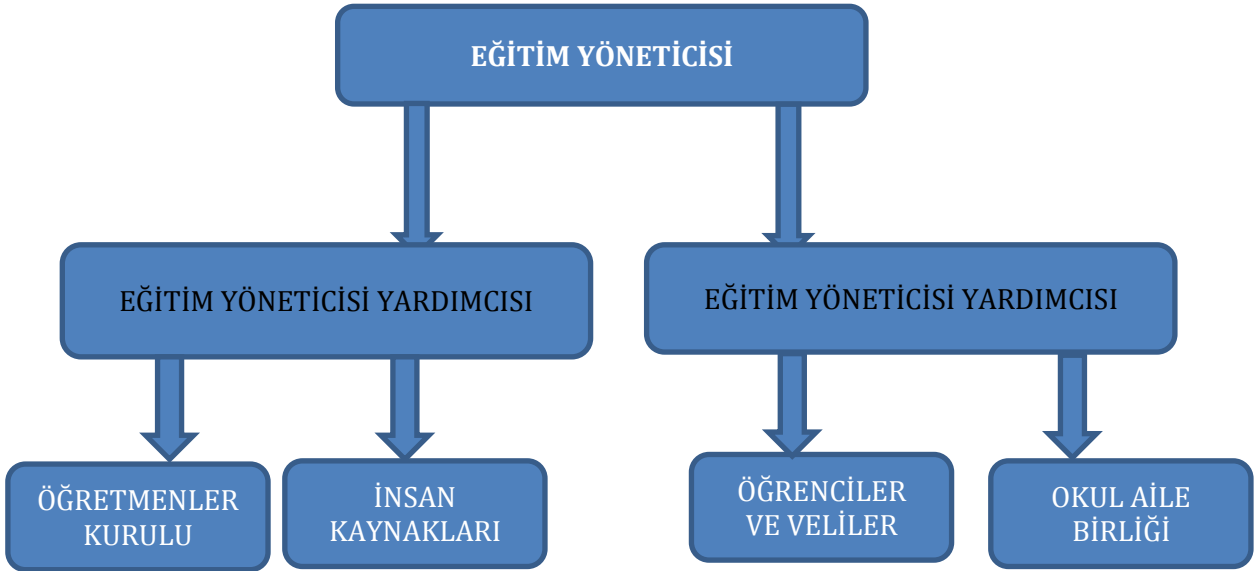
Tablo 12. Kuruma Ait Bina Bilgileri

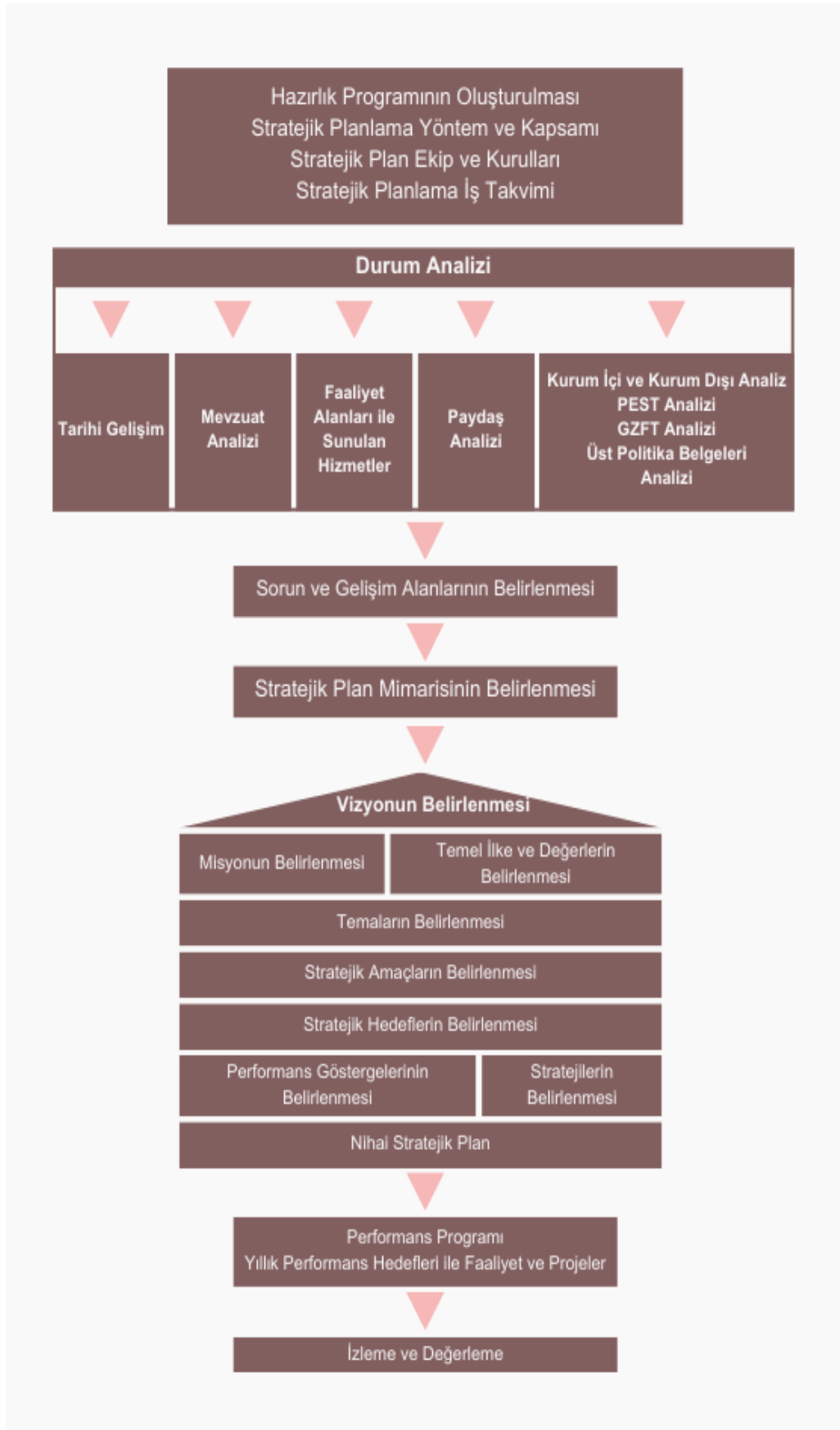
Bina Türü	Mülkiyet Durumu	Kira Durumu	Bina Durumu	Isınma Durumu	Yakıt Türü	Binanın Hizmete Giriş Yılı
Eğitim Binası	Milli Eğitim Bakanlığı	Kira Ödenmiyor	Devamlı	Kaloriferli	Doğalgaz	2019

Tablo 13. Öğrenme Ortamı Verileri

	Kullanılan	Kullanılmayan	Toplam
Derslik Sayısı	24		24
Kütüphane	1		1
Çok Amaçlı Salon Sayısı	1		1
Öğretmen Odası	2		2
Müdür Odası	1		1
Müdür Yardımcısı Odası	2		2
Destek Eğitimi Odası	2		2
Görsel Sanatlar Atölyesi	3		3
Bilgisayar Laboratuvarı	1		1
Fizik Laboratuvarı	1		1
Kimya Laboratuvarı	1		1
Biyoloji Laboratuvarı	1		1
Rehberlik Servisi Oda Sayısı	2		2
Arşiv	1		1
Depo	2		2
Wc Sayısı (Okul/Kurum)	32		32

2.7.1 OKULUMUZ ORGANİZASYON ŞEMASI (TEŞKİLAT ŞEMASI)





2.7.2. İnsan Kaynakları

Okulun personeline ilişkin nicel veriler ile personelin sahip olduğu niteliklerin analizi aşağıdaki tablolarda gösterilmiştir.

Tablo 14. İnsan Kaynakları Verileri (Norm Durumu)

	2021	2022	2023
Alan Sayısı	4	4	4
Norm	61	58	55
Yönetici	4	4	3
Kadrolu Mevcut	77	68	61
Görevlendirme Öğretmen	3	3	3
Kurum Dışına Görevlendirilen Öğretmen	0	0	0
İhtiyaç Bulunan Alan	1	1	1
İhtiyaç	2	2	2
Norm Fazlası Bulunan Alan	3	3	4
Norm Fazlası	3	5	7
Ders Ücreti Karşılığı Görevlendirilen Öğretmen	1	1	3

Tablo 15. Çalışanların Görev Dağılımı

Çalışanın Ünvanı	Görevleri
Okul /Kurum Müdürü	Müdür, Türk millî eğitiminin genel amaçlarına ve temel ilkelerine uygun olarak Anayasa, kanun, tüzük, yönetmelik, yönerge, genelge ve diğer ilgili mevzuat hükümleri doğrultusunda okulun amaçlarını gerçekleştirmek üzere tüm kaynakların etkili ve verimli kullanımından, ekip ruhu anlayışıyla yönetiminden ve temsilinden birinci derecede sorumlu eğitim ve öğretim lideridir. Müdür, okulu bünyesindeki kurul, komisyon ve ekiplerle işbirliği içinde yönetir.
Müdür Yardımcısı	Müdür yardımcısı eğitim, öğretim ve yönetim işlerinin planlı, düzenli ve amacına uygun olarak yürütülmesinden müdüre ve müdür başyardımcısına karşı sorumludur. Okulda kullanılan belge, defter, çizelge ve formlarla ilgili iş ve işlemleri yürütür ve gerekli olanları imzalar. Görevlendirildiğinde, ilgili mevzuat kapsamında oluşturulan kurul, komisyon ve ekiplere katılır, başkanlık eder ve bunlarla ilgili iş ve işlemleri yürütür. Kendisine verilen nöbet görevini yürütür, nöbetçi öğretmen ve öğrencileri izler, nöbet raporlarını inceler, varsa sorunları müdür başyardımcısına ve müdüre iletir. Sorumluluğuna verilen öğrencilerle ilgili iş ve işlemleri müdür ve müdür başyardımcısıyla işbirliği içinde yürütür. Elektronik ortamda veri tabanı üzerinden bilgi alış verişiyle ilgili işlemleri yürütür. Mezunların izlenmesine yönelik iş ve işlemleri yürütür. Öğrencilerin; ortaöğretim süresince sosyal sorumluluk programı kapsamındaki çalışmalara, hayat boyu öğrenme kapsamında oluşturulan uzaktan veya yüz yüze eğitim içerikli modüllere, ulusal/uluslararası projelere katılımlarına ve elde ettikleri başarılarla dair bilgilerinin, e-Portfolyo kapsamında yer alması için, sınıf veya şube rehber öğretmenleri ya da danışman öğretmenlerce Sosyal Etkinlik Modülüne işlenmesini kontrol ve takip eder

Öğretmenler	<p>Öğretmenler görevlerini Türk millî eğitiminin genel amaçlarına ve temel ilkelerine uygun olarak ilgili mevzuat hükümleri doğrultusunda yapmakla yükümlüdür.</p> <p>Öğretmen çağın bilgi ve teknolojik gelişmelerine bağlı olarak, toplumun ihtiyaçları doğrultusunda bireyin yetiştirilmesi, geliştirilmesi, değerlerine bağlı nitelikli bir insan olarak topluma kazandırılmasına yönelik çalışmalar yaparak toplumsal kalkınmada belirleyici ve öncü bir rol üstlenir.</p> <p>Sınıf düzeninden ve yönetiminden sorumlu olan öğretmen, eğitim ve öğretimin gerektirdiği fiziksel ve psikolojik ortamı hazırlar. İzleyeceği programı, yöntem ve teknikleri öğrenciye açıklar. Öğrencilerin araştırarak, yaparak ve yaşayarak öğrenmelerini sağlayacak eğitim ve öğretim teknikleri ile teknolojik kaynakları kullanır.</p>
Yardımcı Hizmetler Personeli	Yardımcı hizmetler personeli, kurumlarda her türlü yazı ve dosya dağıtmak ve toplamak, müracaat sahiplerini karşılamak ve yol göstermek; hizmet yerlerini temizleme, aydınlatma ve ısıtma işlerinde çalışmak ve müdürün verdiği diğer işleri yapmakla görevlidir.

Tablo 16. İdari Personelin Hizmet Süresine İlişkin Bilgiler

Hizmet Süreleri	2024 Yıl İtibarıyla	
	Kişi Sayısı	%
1-4 Yıl	0	0
5-6 Yıl	1	33
7-10 Yıl	0	0
10 Yıl ve Üzeri	3	100

Tablo 17. Okul/Kurumda Oluşan Yönetici Sirkülasyonu Oranı

	Yıl İçerisinde Okul/Kurumdan Ayrılan Yönetici Sayısı			Yıl İçerisinde Okul/Kurumda Göreve Başlayan Yönetici Sayısı		
	2021	2022	2023	2021	2022	2023
Kadro lu	1	-	3	-	3	3
Görevlendirme	-	1	1	-	1	0

Tablo 18. İdari Personelin Katıldığı Hizmet İçi Programları

ESİM ZEYDAN OKUL MÜDÜRÜ	ALDIĞI HİZMETİÇİ EĞİTİMLER	YILI
		Yetişkin Psikolojisi ve Eğitimi Kursu
	EĞİTİMDE FATİH PROJESİ TEKNOLOJİ VE LİDERLİK FORUMU KURSU (09:00-16:00)	08/01/2013
	YÖNETİCİLİK FORMASYONU KAZANDIRMA I.KADEME KURSU	02/02/2015
	YÖNETİCİLİK FORMASYONU KAZANDIRMA II. KADEME KURSU	16/02/2015
	YÖNETİCİLİK FORMASYONU KAZANDIRMA III.KADEME KURSU	02/03/2015
	2.02.08.11.001 - Çalışanların Temel İş Sağlığı ve Güvenliği Eğitimi Kursu	12/01/2016
	2.02.04.02.021 - Çocuk Koruma Kanunu Danışmanlık Tedbiri Kararları Uygulayıcı Yetiştirme Kursu	18/04/2017
	2.01.01.02.029 - Kapsayıcı Eğitim Yöneticilerin Eğitimi Kursu	22/10/2018

2.02.08.11.001 - Çalışanların Temel İş Sağlığı ve Güvenliği Eğitimi Kursu	29/11/2019
4.01.04.02.028 - Okul Yöneticilerinin Kapsayıcı Eğitim Bağlamında Uzaktan Eğitim, Tasarım ve Yönetim Becerilerinin Geliştirilmesi Kursu	26/09/2020
1.02.03.01.013 - Yaşam Becerileri Kursu	25/04/2022
2.02.08.11.001 - Çalışanların Temel İş Sağlığı ve Güvenliği Eğitimi Kursu (Az Tehlikeli İşyerleri)	16/06/2022
4.02.02.01.001 - İlk Yardım Eğitimi Kursu	26/07/2023
2.01.02.02.001 - Temel Kodlama ve Teknoloji Kullanımı Kursu	19/02/2024
2.01.02.02.001 - Temel Kodlama ve Teknoloji Kullanımı Kursu	11/03/2024
Rehberlik Hiz.Semineri	05/06/2000
TKY ISO 9002 Semineri	04/06/2002
Psikososyal Okul Semineri	02/09/2002
TKY Semineri	22/11/2004
TKY Semineri	03/01/2005
TKY Semineri	20/06/2005
TKY Kalite Temsilcileri Semineri	13/10/2005
TOPLAM KALİTE YÖNETİMİ SEMİNERİ	22/05/2006
AVRUPA BİRLİĞİ SOCRATES PROGRAMLARI TANITIM VE PROJE HAZIRLAMA SEMİNERİ	07/12/2006
PROJE HAZIRLAMA SEMİNERİ	11/01/2007
SINIF REHBERLİK PROGRAMI TANITIM SEMİNERİ	30/05/2007
Tky	11/11/2008
Mor Sertifika Programı Semineri	30/06/2009
TKY SEMİNERİ	02/03/2009
e-Mezun Semineri	18/07/2011
Eğitim Yönetimi Semineri	18/03/2013
SORUŞTURMA TEKNİKLERİ SEMİNERİ	03/02/2014
STRATEJİK PLANLAMA SEMİNERİ	11/11/2014
ETİK EĞİTİMİ SEMİNERİ	28/12/2015
Yenilenen İlköğretim Programlarının Tanıtımı ve Uygulamaları (Seçmeli Dersler) Semineri	11/05/2015
OKUL LİDERLİĞİ VE OKUL YILLIK GELİŞİM MODELİ SEMİNERİ	28/01/2016

ÖZEL EĞİTİM HİZMETLERİ SEMİNERİ	11/04/2016
PERFORMANS DEĞERLENDİRME SEMİNERİ	24/05/2016
ÖZEL YETENEKLİLER DESTEK EĞİTİM ODASI FARKINDALIK SEMİNERİ	20/10/2016
Eğitim ve Öğretimde Yenilikçilik Ödülleri Değerlendirici Eğitimi Semineri	03/04/2017
Mesleki Açık Öğretim Lisesi Uygulamaları Semineri	02/09/2013
Eğitimde Yönetim ve İnovatif Eğitim Liderliği Semineri	10/09/2018
Eğitim ve Öğretimde Yenilikçilik Ödülleri Değerlendirici Eğitimi Semineri	02/04/2018
Eğitim ve Öğretimde Yenilikçilik Ödülleri Değerlendirici Eğitim Semineri	24/04/2018
2.02.06.02.104 - Mesleki Gelişim Toplulukları İngilizce Öğretiminde Dil Bilgisi ve Kelime Öğretiminde Anlam ve Biçim Öğretim Yöntem ve Teknikler Semineri	16/05/2024
4.02.02.01.025 - Özel Ulaştırma Hizmetleri Mesleki Eğitim ve Geliştirme (SRC) Teorik ve Uygulama Sınav Sorumlusu Semineri	11/10/2021
4.01.02.05.002 - Fatih Projesi Okullar Envanter Giriş Modülü Kullanımı Semineri	06/04/2022
3.03.01.02.003 - Başöğretmenlik Eğitim Programı Semineri	18/07/2022
4.01.03.03.030 - Yönetici Geliştirme Programı Semineri 1	09/05/2022
4.01.03.03.031 - Yönetici Geliştirme Programı Semineri 2	26/09/2022
4.01.03.03.032 - Yönetici Geliştirme Programı Semineri 3	03/10/2022
4.01.03.03.033 - Yönetici Geliştirme Programı Semineri 4	17/10/2022
2.02.06.02.087 - Mesleki Gelişim Toplulukları İngilizce Öğretiminde Biçimlendirici Değerlendirme Yöntem ve Teknikleri Semineri	08/12/2022
2.02.06.02.091 - Mesleki Gelişim Toplulukları İngilizce Öğretiminde Yazma ve Okuryazarlık Becerilerinin Geliştirilmesi Semineri	19/01/2023
2.02.06.02.090 - Mesleki Gelişim Toplulukları İngilizce Öğretiminde Sınıf Yönetimi Becerilerinin Geliştirilmesi Semineri	04/05/2023
2.02.06.02.089 - Mesleki Gelişim Toplulukları İngilizce Öğretiminde Konuşma Becerisinin Geliştirilmesine Yönelik Yöntem ve Teknikler Semineri	09/06/2023
2.02.06.02.107 - Mesleki Gelişim Toplulukları İngilizce Öğretiminde Sınıf Yönetiminde Olumlu İklimi Oluşturma Teknikleri Semineri	28/09/2023
2.02.06.02.109 - Mesleki Gelişim Toplulukları İngilizce Öğretiminde Ölçme-Değerlendirme Uygulamalarında Öğrencileri Güdüleme Teknikleri Semineri	17/01/2024
2.02.06.02.105 - Mesleki Gelişim Toplulukları İngilizce Öğretiminde Yazma Becerisinde Öğrenci Öz güvenini Geliştirme Semineri	07/03/2024

ALDIĞI HİZMEİÇİ EĞİTİMLER	YILI
2.02.08.11.001 - Çalışanların Temel İş Sağlığı ve Güvenliği Eğitimi Kursu	05/06/2017
2.01.01.02.029 - Kapsayıcı Eğitim Yöneticilerin Eğitimi Kursu	23/11/2018
2.01.01.02.032 - Kapsayıcı Eğitim Bağlamında Okul Yöneticilerinin Mesleki Becerilerinin Gelişimi Eğitimi Kursu	06/09/2019
2.01.02.02.001 - Temel Kodlama ve Teknoloji Kullanımı Kursu	17/05/2024
2.02.08.11.001 - Çalışanların Temel İş Sağlığı ve Güvenliği Eğitimi Kursu (Az Tehlikeli İşyerleri)	24/02/2022
4.02.02.01.001 - İlk Yardım Eğitimi Kursu	14/11/2023
2.01.02.02.001 - Temel Kodlama ve Teknoloji Kullanımı Kursu	01/03/2024
2.01.02.02.001 - Temel Kodlama ve Teknoloji Kullanımı Kursu	22/03/2024
Rehberlik Hizmetleri Semineri	22/06/2001
Fen Bilimleri Eğitim Semineri	17/05/2002
SINIF REHBERLİK PROGRAMI TANITIM SEMİNERİ	31/05/2007
hızlı okuma teknikleri semineri	19/10/2007
Ölçme Değerlendirme Semineri	04/06/2010
SAĞLIKLI BESLEN SAĞLIKLI YAŞLAN SEMİNERİ	10/06/2010
Öfke Yönetimi Semineri	17/01/2014
FATİH PROJESİ ETKİLEŞİMLİ TAHTA KULLANIM SEMİNERİ	09/05/2014
FATİH Projesi - Ağ Altyapısı Semineri (Uzaktan Eğitim Faaliyeti)	05/07/2015
SORUŞTURMA TEKNİKLERİ SEMİNERİ	08/05/2015
ÖZEL EĞİTİM HİZMETLERİ SEMİNERİ	15/04/2016
ÖZEL YETENEKLİLER DESTEK EĞİTİM ODASI FARKINDALIK SEMİNERİ	26/10/2016
2.01.01.02.061 - Öğretimsel Liderlik Semineri	17/04/2022
1.02.03.02.006 - Merhamet ve Yavaşlamak Semineri	26/06/2022
2.01.03.01.032 - Zor Durumların Yönetimi, Mesleki Doyum, Bilgelik Psikolojisi, Bilimsel Liderlik, Değişen Dünya ve Eğitim Semineri	26/06/2022
3.03.01.02.001 - Hizmet İçi Eğitimde Yeni Yaklaşımlar, Uzman Öğretmenlik ve Başöğretmenlik Süreci Semineri	26/06/2022

REYHAN KURŞUN MÜDÜR YARDIMCISI

	3.03.01.02.002 - Uzman Öğretmenlik Eğitim Programı Semineri	05/09/2022
	2.02.03.08.003 - Çevre Eğitimi ve İklim Değişikliği Öğretim Programı Tanıtım Semineri	05/12/2022
	1.02.04.01.015 - Başlangıç Düzeyi Piyano Eğitimi Semineri	20/11/2022
	2.01.03.01.026 - Çöpün Yolculuğu ve Geri Dönüşüm Semineri	20/11/2022
	2.01.03.01.132 - e Twinning, Erasmus+Proje ve Etkinlikleri Semineri	19/11/2023
	2.01.03.01.169 - Okul Yöneticilerinin Rehberlik Koordinasyon Eğitimi Semineri	19/11/2023
	2.01.03.01.185 - MEB Birim Amirlerinin Öğretmen Bilgilendirme Semineri	19/11/2023
Sedef Hande ZENGİN Müdür Yardımcısı	Temel Kodlama ve Teknoloji Kullanımı Kursu	2024
	Yönetici Geliştirme Programı Semineri	2022
	Okul Yöneticilerinin Rehberlik Koordinasyon Eğitimi Semineri	2023
	İlk Yardım Eğitimi Kursu	2023
	Çalışanların Temel İş Sağlığı ve Güvenliği Eğitimi Kursu (Az Tehlikeli İşyerleri)	2022
	İlk Yardım Eğitimi Kursu	2023
	Çalışanların Temel İş Sağlığı ve Güvenliği Eğitimi Kursu	2023
	Öğretmenlik Uygulaması Danışmanlığı Eğitimi Kursu	2023
	Uzman Öğretmenlik Eğitim Programı Semineri	2022
	Temel Kodlama ve Teknoloji Kullanımı Kursu	2024
	Çalışanların Temel İş Sağlığı ve Güvenliği Eğitimi Kursu	2024
	İlk Yardım Uzaktan Eğitimi Semineri	2023
	Atık Yönetimi ve Sıfır Atık Semineri	2022

Tablo 19. Öğretmenlerin Hizmet Süreleri (Yıl İtibarıyla)

Hizmet Süreleri	Kadın	Erkek	Toplam
1-3 Yıl	1	1	2
4-6 Yıl	3	1	4
7-10 Yıl	5	2	7
11-15 Yıl	6	1	7
16-20 Yıl	11	5	16
20 Yıl ve üzeri	11	8	19

Tablo 20. Kurumda Gerçekleşen Öğretmen Sirkülasyonunun Oranı

	Yıl İçerisinde Kurumdan Ayrılan Öğretmen Sayısı			Yıl İçerisinde Kurumda Göreve Başlayan Öğretmen Sayısı		
	2021	2022	2023	2021	2022	2023
TOPLAM	2	3	5	4	3	5

Tablo 21. Kurumdaki Mevcut Hizmetli/ Memur Sayısı

	Görevi	Erkek	Kadın	Eğitim Durumu	Hizmet Yılı	Toplam
1	Hizmetli (Kadrolu)	1	1	Lise	5	1
2	Hizmetli (İşkur)	-	4	Lise	-	4

Tablo 22. Okul Rehberlik Hizmetleri

Mevcut Kapasite				Mevcut Kapasite Kullanımı ve Performans					
Psikolojik Danışman Norm Sayısı	Görev Yapan Psikolojik Danışman Sayısı	İhtiyaç Duyulan Psikolojik Danışman Sayısı	Görüşme Odası Sayısı	Danışmanlık Hizmeti Alan			Rehberlik Hizmetleri İle İlgili Düzenlenen Eğitim/Paylaşım Toplantısı vb. Faaliyet Sayısı		
				Öğrenci Sayısı	Öğretmen Sayısı	Veli Sayısı	Öğretmenlere Yönelik	Öğrencilere Yönelik	Vellilere Yönelik
2	2	0	2	777	55	777	5	15	4

2.7.3. Teknolojik Düzey

Bu bölümde okulun teknolojik altyapısı ve teknolojiyi kullanabilme düzeyi belirlenmiştir. Okulda derslerde ve ders dışı etkinliklerde kullanılmakta olan araç gereçlerin sayısı ve ihtiyaç durumu belirlenmiştir.

Tablo 23. Teknolojik Araç-Gereç Durumu

Araç-Gereçler	2021	2022	2023	İhtiyaç
Masaüstü Bilgisayar	5	21	29	20
Dizüstü Bilgisayar	3	4	4	-
Etkileşimli Tahta	29	29	29	-
Çok Fonksiyonlu Yazıcı	6	7	8	-
Mürekkep Püskürtmeli Yazıcı	0	1	1	1
Fotokopi Makinesi	2	3	3	2
Projeksiyon	1	1	1	-
Web Cam	1	1	1	-
Fiber	1	1	1	-
Telefon Santrali	1	1	1	-
Güvenlik Kamerası	32	40	40	-
Yangın Alarm Sistemi	1	1	1	-
Ses Sistemi	2	2	2	-

Tablo 24. Fiziki Mekân Durumu

Fiziki Mekân	Var	Yok	Adedi	İhtiyaç	Açıklama
Öğretmen Çalışma Odası	√		2		
Ekipman Odası	√		1	√	
Kütüphane	√		1		
Rehberlik Servisi	√		2		
Resim Odası	√		3	√	
Müzik Odası		√		√	
Çok Amaçlı Salon	√		1		
Spor Salonu	√		1		

2.7.4. Mali Kaynaklar

Kurumun mali kaynakları, bütçe büyüklüğü, döner sermaye, okul-aile birliği gelirleri, kantin vb. gelirler ve harcama kalemleri ortaya konulur. Bütçe işlemlerinin kim tarafından yürütüldüğü belirtilir. Enflasyon oranı da dikkate alınarak plan dönemi boyunca gerçekleşecek kaynak artışı tahmini olarak belirlenmiştir.

Tablo 25. Kaynak Tablosu

Kaynaklar	2024	2025	2026	2027	2028
Genel Bütçe	140.000,00	160.000,00	180.000,00	220.000,00	220.000,00
Okul Aile Birliği	40.000,00	60.000,00	80.000,00	100.000,00	100.000,00
Kira Gelirleri	60.000,00	40.000,00	50.000,00	80.000,00	39.000,00
Dış Kaynak/Projeler	0	50.000,00	75.000,00	120.000,00	120.000,00
Diğer	20.000,00	40.000,00	65.500,00	96.000,00	45.000,00
TOPLAM	260.000,00	350.000,00	450.500,00	496.000,00	524.000,00

Tablo 26. Gelir-Gider Tablosu

YILLAR	2021		2022		2023	
	GELİR	GİDER	GELİR	GİDER	GELİR	GİDER
HARCAMA KALEMLERİ						
Temizlik ve Hijyen		2.779,88		10.281,24		16.665,60
Elektrik, Su, Doğalgaz Ödemeleri		38.811,90		79.586,80		125.824,44
Telefon Ödemeleri		619,25		799,00		1.394,50
Tüketim Malzemeleri Alımı		2.779,88		2.234,22		26.781,03
Bakım ve Onarım Giderleri		0		16.643,90		31.758,00
Bakım ve Onarım Giderleri	102.524,26	10.549,20	135.505,16	25.960,00	226.849,40	0
Donatım Giderleri		39.996,18		0		0
Proje/Sosyal Faaliyetler		625,00		0		0
Personel (Ücret)		6.524,46		0		20.270,40
Personel (SGK Prim)		2.618,39		0		4.155,43
GENEL		102.524,26		135.505,16		226.849,40

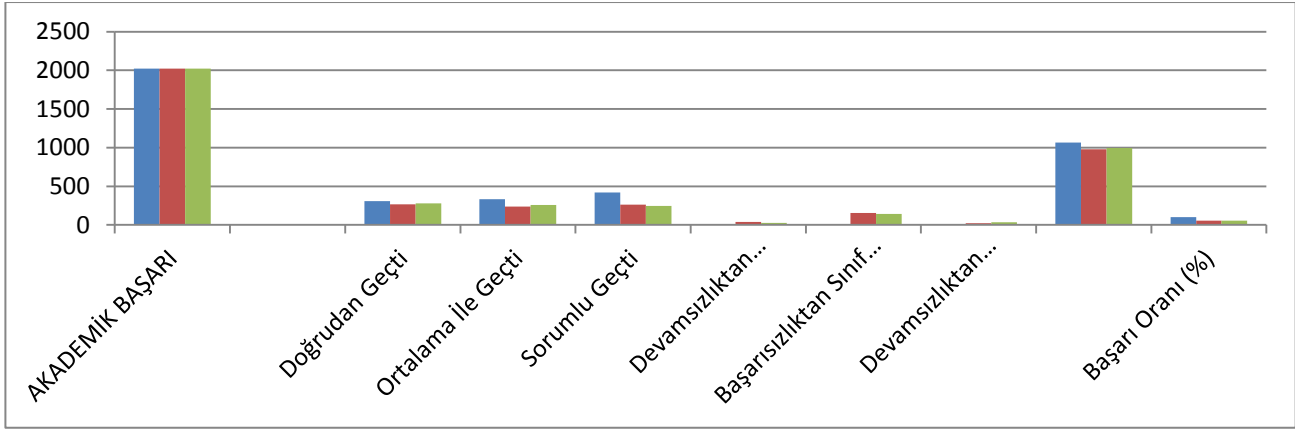
2.7.5. İstatistik Veriler

Tablo 27. Öğrenci Durumu

Yıl/Kademe	2021				2022				2023			
	9	10	11	12	9	10	11	12	9	10	11	12
Şube Sayısı	16	5	4	4	5	12	7	7	5	5	11	6
Öğrenci Sayısı	610	180	105	169	205	520	155	99	210	180	460	144
Ortalama Sınıf Mevcudu	38	36	26	42	41	43	22	14	42	36	41	24
Kaynaştırma Öğrenci Sayısı	6	1	1	3	5	4	1	1	7	4	2	2
Sürekli Devamsız Öğrenci Sayısı	-	-	-	-	22	11	4	1	14	8	2	2

Tablo 28. Akademik Başarı

	2021	2022	2023
Doğrudan Geçti	309	265	281
Ortalama İle Geçti	333	239	259
Sorumlu Geçti	422	261	247
Devamsızlıktan Sınıf Tekrarı	-	38	26
Başarısızlıktan Sınıf Tekrarı	-	155	144
Devamsızlıktan Öğrenim Hakkını Tamamladı	-	21	37
Toplam Öğrenci Sayısı	1064	979	994
Başarı Oranı (%)	100	54	55



Grafik:8 Akademik Başarı

Tablo 29. Öğrenci Ödül Durumu

	2021		2022		2023	
	I. Dönem	II. Dönem	I. Dönem	II. Dönem	I. Dönem	II. Dönem
Takdir Belgesi	55	44	67	51	48	74
Teşekkür Belgesi	109	94	87	72	177	153
Onur Belgesi	65	62	69	85	52	96
Üstün Başarı Belgesi	-	-	-	-	-	-

Tablo 30. Öğrenci Disiplin Durumu

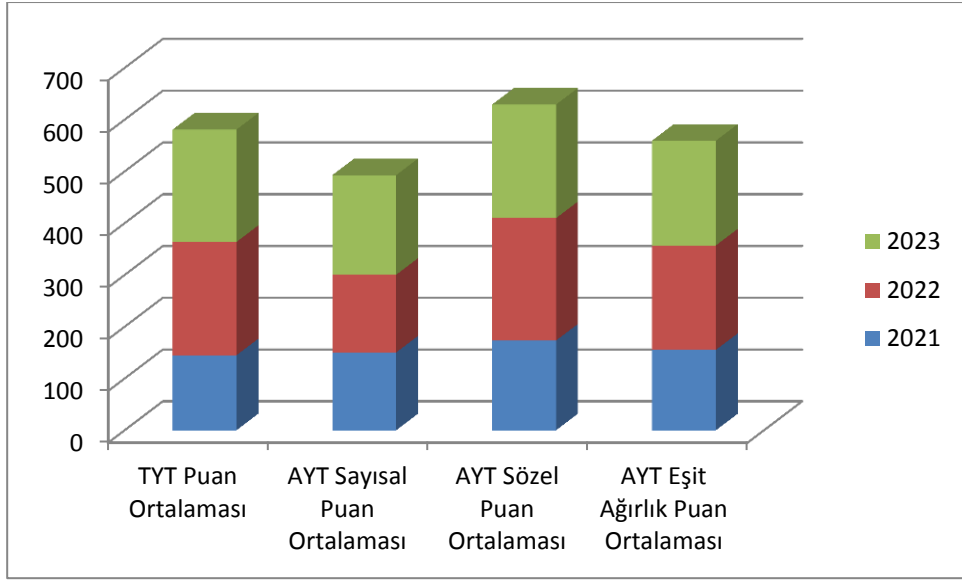
	2021		2022		2023	
	I. Dönem	II. Dönem	I. Dönem	II. Dönem	I. Dönem	II. Dönem
Kınama	-	-	89	181	194	211
Okuldan Kısa Süreli Uzaklaştırma	-	-	71	89	65	77
Okul Değiştirme	-	-	0	0	0	0
Toplam	-	-	160	270	259	288

Tablo 31. Öğrenci Nakil Durumu

	2021		2022		2023	
	I. Dönem	II. Dönem	I. Dönem	II. Dönem	I. Dönem	II. Dönem
Nakil Gelen Öğrenci Sayısı	36	41	65	51	78	63
Nakil Giden Öğrenci Sayısı	45	43	44	47	63	51
Toplam	81	84	109	9814	141	104

Tablo 32. YKS Verileri

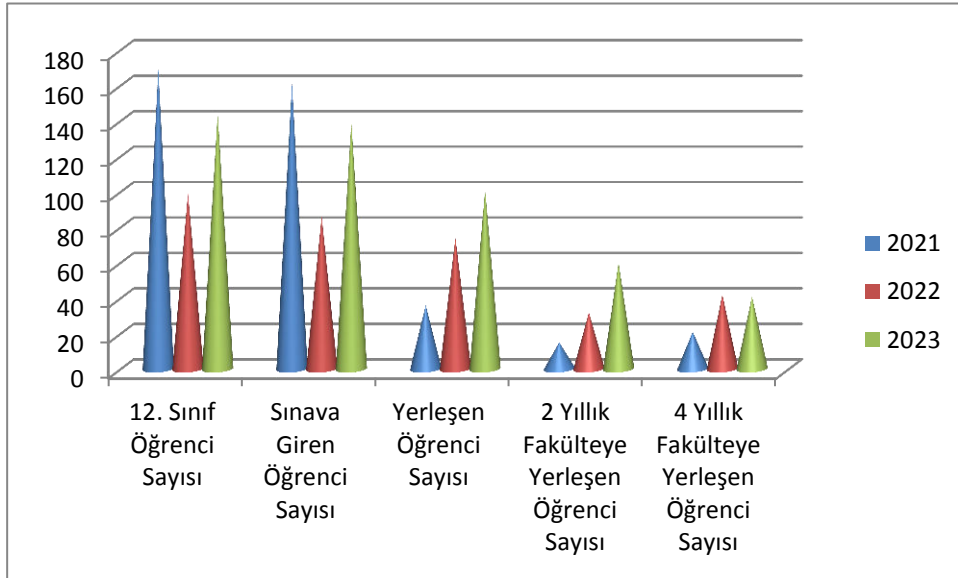
	2021	2022	2023
TYT Puan Ortalaması	144,8939	218,819	217,0790
AYT Sayısal Puan Ortalaması	150,3505	150,0661	192,4438
AYT Sözel Puan Ortalaması	173,3772	236,3912	219,4312
AYT Eşit Ağırlık Puan Ortalaması	155,3387	201,8066	202,3194



Grafik 9: YKS Verileri

Tablo 33. YKS Yerleştirme Verileri

	2021	2022	2023
12. Sınıf Öğrenci Sayısı	169	99	144
Sınava Giren Öğrenci Sayısı	161	86	139
Yerleşen Öğrenci Sayısı	36	74	101
2 Yıllık Fakülteye Yerleşen Öğrenci Sayısı	15	32	60
4 Yıllık Fakülteye Yerleşen Öğrenci Sayısı	21	42	41



Grafik 10: YKS Yerleştirme Verileri

2.8. Çevre Analizi (PESTLE)

Çevre analiziyle Bayraklı Halit Özpınır Anadolu Lisesi üzerinde etkili olan veya olabilecek politik, ekonomik, sosyo-kültürel, teknolojik, yasal çevresel dış etkenlerin tespit edilmesi amaçlanmıştır. Dış çevreyi oluşturan unsurlar (nüfus, demografik yapı, coğrafi alan, kentsel gelişme, sosyokültürel hayat, ekonomik, sosyal, politik, kültürel durum, çevresel, teknolojik ve rekabete yönelik etkenler vb.) okul ve kurumun kontrolü dışındaki koşullara bağlı ve farklı eğilimlere sahiptir. Bu unsurlar doğrudan veya dolaylı olarak okulun faaliyet alanlarını etkilemektedir.

Tablo 34. PESTLE Analiz Tablosu

Politik-Yasal etkenler	Ekonomik etkenler
Kalkınma Planı ve Orta Vadeli Program, Bakanlık, il ve ilçe stratejik planlarının incelenmesi, Yasal yükümlülüklerin belirlenmesi, Oluşturulması gereken kurul ve komisyonlar, Okul/kurum çevresindeki politik durum. İklim ve Çevre Politikaları	Okul/kurumun bulunduğu çevrenin genel gelir durumu, Okul/kurumun gelirini arttırıcı unsurlar, Okul/kurumun giderlerini arttırıcı unsurlar, Tasarruf sağlama imkânları, Mal-ürün ve hizmet satın alma imkânları, Kullanılabilir bütçe
Sosyokültürel etkenler	Teknolojik etkenler
Kariyer beklentileri, Ailelerin ve öğrencilerin bilinçlenmeleri, Aile yapısındaki değişimler (geniş aileden çekirdek aileye geçiş, erken yaşta evlenme vs.), Nüfus artışı, Göç, Hayat beklentilerindeki değişimler (Hızlı para kazanma hırsları, lüks yaşama düşkünlük, kırsal alanda kentsel yaşam), Beslenme alışkanlıkları, Değerler, mesleki etik kuralları vb. Ülkemizde bulunan geçici koruma altındaki sığınmacılar Özel eğitim ihtiyacı olan bireylere yönelik ayrıştırıcı tutumların varlığı	Okul/kurumun teknoloji kullanım durumu Dijital Platformlar üzerinden uzaktan eğitim imkânları, Okul/kurumun sahip olmadığı teknolojik araçlar Personelin ve öğrencilerin teknoloji kullanım kapasiteleri, Personelin ve öğrencilerin sahip olduğu teknolojik araçlar, Teknoloji alanındaki gelişmeler Teknolojinin eğitimde kullanımı Teknolojinin okul içi ve okul dışında kullanımı
Çevresel Etkenler	
Hava ve su kirlenmesi, Toprak yapısı, Bitki örtüsü, Doğal kaynakların korunması için yapılan çalışmalar, Çevrede yoğunluk gösteren hastalıklar, Doğal afetler (deprem kuşağında bulunma, Covid 19, kene vakaları vb.) İklim değişikliği ile ilgili Politikalar Afetler, depremler, savaşlar, iç karışıklıklar nedeniyle eğitim iş birliklerinin bozulması	

2.9. GZFT Analizi

Durum analizi kapsamında kullanılacak temel yöntemlerden birisi de GZFT analizidir. Bu analiz, okulu etkileyen koşulların sistematik olarak incelendiği bir yöntemdir. Bu kapsamda, okulun güçlü ve zayıf yönleri ile okul/kurum dışında oluşabilecek fırsatlar ve tehditler belirlenmiştir.

2.9.1. Güçlü ve Zayıf Yönler

Güçlü yönler okul tarafından kontrol edilebilen, okulun amaç ve hedeflerine ulaşırken yararlanabileceği, yüksek değer ürettiği ya da başarılı performans gösterdiği ve paydaşların okulun olumlu içsel özellikleri olarak gördüğü hususlardır. Güçlü yönler yetenekli iş gücü ve güçlü mali yapı gibi somut hususlar olabileceği gibi liderlik ya da destekleyici kurum kültürü gibi soyut hususlar da olabilir. Zayıf yönler ise okulun başarısını etkileyebilecek eksiklikleri ya da gelişmeye açık alanlarıdır. Başka bir ifadeyle okulun üstesinden gelmesi gereken olumsuz yönleridir.

2.9.2. Fırsatlar ve Tehditler

Fırsatlar, okulun kontrolü dışında ortaya çıkan ve okul için avantaj sağlaması muhtemel olan etken ya da durumlardır. Tehditler ise okulun kontrolü dışında gerçekleşen ve olumsuz etkilerinin önlenmesi ya da sınırlandırılması gereken unsurlardır. Okulu etkileyebilecek politik, ekonomik, sosyokültürel, teknolojik ya da siyasi etkenlerin bu kapsamda değerlendirilmiştir.

Tablo 35. GZFT Listesi

İç Çevre		Dış Çevre	
Güçlü Yönler	Zayıf Yönler	Fırsatlar	Tehditler
<ul style="list-style-type: none">• Öğrencilerin çok yönlü bütüncül gelişimini destekleyecek müfredat geliştirme sürecinin varlığı• Okul sağlığı ve güvenliği ile iş sağlığına ilişkin çalışmalar• Öğretmen ve okul yöneticilerinin mesleki gelişim imkânları• Çalışanların iş doyumunu, motivasyonu ve örgütsel bağlılık düzeylerinin yüksek olması• Yerel yönetimler ve sektörle iş birliği yapılmasına imkân veren mevzuat• Eğitim ve öğretim süreçlerinde dijital eğitim platformları• Yöneticilerin bilgi paylaşımına, işbirliğine ve değişime açıklığı• Yeniliğe, gelişime, işbirliğine ve takım çalışmasına yatkın insan kaynağı	<ul style="list-style-type: none">▪ Okul bahçesinin çocukların sağlıklı yaşam becerileri ve alışkanlıklar edinmelerini sağlayacak şekilde fiziksel aktiviteler ve geleneksel çocuk oyunlarına uygun olmaması▪ Bilimsel, kültürel, sanatsal, sportif ve sosyal sorumluluk programlarına olan ilginin yetersiz olması ve bu alanlarda faaliyetlerin nitelik ve niceliksel olarak istenilen düzeyde olmaması▪ Öğrencilerde okuma kültürü, Türkçe ve yabancı dilde dört temel dil (okuma, yazma, dinleme, konuşma) becerilerinin istenilen düzeyde olmaması▪ Yeşil dönüşüm, çevre ve iklim değişikliği, yenilenebilir enerji konusundaki uygulamaların yetersiz olması	<ul style="list-style-type: none">• Üst politika belgelerinde eğitime geniş ve önemli bir alan ayrılması• Teknolojik imkanların gelişmesi ve gelişen teknolojilerin eğitimde kullanılabilirliğinin artması• Dijital içerik talebinin artması• Nitelikli iş gücünün ekonomiye katkısı konusunda yüksek farkındalık• Eğitim ve öğretimin niteliğinin artırılması ve erişimin kolaylaştırılması için teşvik mekanizmalarının varlığı• Hayırseverlerin eğitim ve öğretime katkı sağlaması• Prpje yapma kültürünün okulda gelişmiş olması	<ul style="list-style-type: none">➤ Genel bütçe kapsamındaki mali kısıtlar➤ Değişen ekonomik koşullar➤ Diğer kurum ve kuruluşlardaki personel sirkülasyonu nedeniyle iş birliği süreçlerinin aksaması➤ Sanatsal, kültürel ve sportif faaliyetlere katılma alışkanlığının toplumsal açıdan yetersiz olması➤ Obezite ve dijital bağımlılık➤ Özel eğitim konusunda toplumsal açıdan yeterli bilgi ve farkındalığa sahip olunmaması➤ Bölgeler arası ekonomik gelişmişlik farkı➤ Doğa, insan ve teknoloji kaynaklı afetlere dirençli olmayan şehir ve yapılar➤ Küresel iklim değişikliği➤ Siber zorbalık, dijital bağımlılık

GZFT analizinin güçlü ve zayıf yönler ile fırsatlar ve tehditler arasındaki ilişkileri analiz ederek strateji geliştirme sürecine yön vermektir. Bu kapsamda GZFT analizi sonuçlarıyla stratejiler arasındaki ilişki Tablo 36'da gösterilmiştir.

Tablo 36. GZFT Stratejileri

	Fırsatlar	Tehditler
Güçlü Yönler	Okul/kurumun güçlü yönleri ile dış çevrenin sunduğu fırsatlardan faydalanmaya yönelik geliştirilen stratejilerdir.	Dış çevredeki tehditlerin olumsuz etkilerini, okul/kurumun güçlü yönlerini kullanarak en aza indirmeye yönelik geliştirilen stratejilerdir.
Zayıf Yönler	Okul/kurumun zayıf yönlerinin olumsuz etkilerini en aza indirirken fırsatların olası olumlu etkilerinden azami düzeyde yararlanmaya yönelik geliştirilen stratejilerdir.	Zayıf yönler ve tehditlerin olumsuz etkilerini en aza indirmeye yönelik geliştirilen stratejilerdir.

2.10. Tespit ve İhtiyaçların Belirlenmesi

Durum analizi çerçevesinde gerçekleştirilen tüm çalışmalardan elde edilen veriler; paydaş anketleri, toplantı tutanakları vs. göz önünde bulundurularak özet bir bakış geliştirilmiştir. Tablo 37'de farklı durum analizi bulguları için birer örnek tespit ve ihtiyaçlar alanı örneklendirilmiştir.

Tablo 37. Tespit ve İhtiyaçları Belirlenmesi

Durum Analizi Aşamaları	Tespitler	İhtiyaçlar
Uygulanmakta Olan Stratejik Planın Değerlendirilmesi	İzleme ve değerlendirme çalışmalarında eksiklikler saptanmıştır. Covid-19 salgını ve 6 Şubat depremleri sebebiyle planlanan bazı faaliyetler gerçekleştirilememekle birlikte genel olarak hedeflere ulaşma düzeyi yüksektir	İzleme ve değerlendirme için etkin bir sistem kurulması Bakanlığımız 2024-2028 plan döneminde stratejik yönetim ilkelerine uygun olarak belirlediği stratejik amaç ve hedeflerini gerçekleştirmeye yönelik faaliyetlerini etkin bir şekilde yürütecektir
Paydaş Analizi	Aileler ile iletişim ve işbirliği yetersizdir. Okulların, çevrelerinde bulunan ve öğrencilerin gelişimlerine katkı sunabilecek kurum ve kuruluşlarla yeterince etkileşim içinde olmaması Kaynaştırma/bütünleştirme uygulamaları yoluyla eğitim hakkında ilgili paydaşların yeterli düzeyde bilgi sahibi olmaması	Aileler ile ilişkileri güçlendirecek bir ekosistemin kurulması İlgili kurum ve kuruluşlarla iş birliğinin artırılması Kaynaştırma/bütünleştirme uygulamaları yoluyla eğitim hakkında ilgili paydaşların yeterli düzeyde bilgi sahibi olmaması İlgili paydaşların kaynaştırma/bütünleştirme uygulamaları yoluyla eğitim hakkında bilgi ve farkındalık düzeylerinin artırılması

Okul İçi Analiz	Öğrencilerin öğrenme stilleri arasında en yüksek yüzde (%80) sosyal öğrenmedir. Çalışanların motivasyonunu artırmaya yönelik etkili mekanizmaların yeterince olmaması Gelişen şartlar ve ortaya çıkan ihtiyaçlar doğrultusunda öğretmenlerin rehberlik hizmetleri konusunda eksikliklerinin olması Personelin bilgi ve becerilerinin geliştirilmesi gerekliliği	İş birlikçi öğretim tekniklerine ağırlık verilmesi Kurum içi iletişimin artırılarak, motivasyon sağlayıcı uygulamaların hayata geçirilmesi Öğretmenler, okul yöneticileri ve diğer personelin özel eğitim ihtiyacı olan öğrencilere yönelik bilgi, beceri, tutum ve farkındalıklarının geliştirilmesi Öğretmenlere gelişen şartlar ve ortaya çıkan ihtiyaçlar doğrultusunda hizmet içi eğitimlerin düzenlenmesi
------------------------	--	--

BÖLÜM 3

GELECEĞE
BAKIŞ

3. GELECEĐE BAKIŐ

GeleceĐe bakıő s¼recinde okulun uzun vadede idealleri doĐrultusunda ilerleyebilmesi i¼in y¼nlendiricilik iŐlevi g¼ren okulun misyon, vizyon ve temel deĐerler bildirimlerini belirlenmiŐtir. GeleceĐe bakıő b¼l¼m¼nde misyon, vizyon ve temel deĐerler; ama¼lar, hedefler, performans g¼stergeleri ve stratejiler yer almaktadır.

3.1. Misyon

Kaliteli, nitelikli bir eĐitimle, ¼lke deĐerlerine baĐlı, bireysel ve toplumsal Sorumluluklarının bilincinde, fikri h¼r, vicdanı h¼r nesiller yetiŐtirmektedir

3.2. Vizyon

FARKLI DEĐERLERLE FARK EDİLEBİLİR GELECEĐE ULAŐMAK.

3.3. Temel DeĐerler

1. Fırsat eŐitliĐi
2. K¼lt¼rel ve sanatsal duyarlılık
3. İnsan, toplum, bilim ve ¼evre duyarlılıĐı
4. Din, ahlak ve deĐerlere baĐlılık
5. Hukuk ve adalet
6. Katılımcılık ve iŐtiŐare k¼lt¼r¼
7. Tarafsızlık, hesap verebilirlik ve Őeffaflık
8. Sorumluluk
9. Vatanseverlik
10. Liyakat

BÖLÜM 4

AMAÇ, HEDEF VE PERFORMANS GÖSTERGESİ İLE STRATEJİLERİN

4. AMAÇ, HEDEF VE PERFORMANS GÖSTERGESİ İLE STRATEJİLERİN BELİRLENMESİ

5018 sayılı Kamu Malî Yönetimi ve Kontrol Kanunu kapsamında 2021 yılında program bazlı performans bütçe sistemine geçildiğinden kamu idarelerinin stratejik planlarında belirlediği hedeflere ne ölçüde ulaştığını izleyebilmek ve ortaya çıkan sonuçları değerlendirebilmek her zamankinden daha anlamlı bir hâle gelmiş, bütçe ile tahsis edilen kamu kaynaklarıyla idarelerin yürüttüğü faaliyetlerde etkinliğin ve verimliliğin sağlanabilmesine yönelik program bütçe anlayışına geçilmiştir. Bu anlayışla, Müdürlüğümüz 3 tematik yapı doğrultusunda amaç ve hedeflerini belirlemiştir.

Bu kapsamda;

1. Eğitim-Öğretime Erişim ve Katılım
2. Eğitim ve Öğretimde Kalite
3. Kurumsal Kapasite

Olmak üzere Bayraklı Halit Özpınc Anadolu Lisesi 2024-2028 Stratejik Planı'nda toplamda 5 hedef, 33 performans göstergesi ve 39 strateji bulunmaktadır. Söz konusu tematik amaçlar, hedefler, performans göstergesi ve stratejiler ise her temanın kendi kartında ayrıntılı şekilde yer almaktadır.

4.1. Amaçlar

Amaçlar belirlenirken Tespitler ve İhtiyaçlar Tablosundan faydalanılmıştır. Stratejik planlarında yer alan Eğitime Öğretime Erişim ve Katılım, Eğitim Öğretimde Kalite ve Kurumsal Kapasitenin Geliştirilmesi temalarına yönelik oluşturulmuştur.

4.2. Hedefler

Hedefler, amaçların gerçekleştirilmesine yönelik öngörülen çıktı ve sonuçların tanımlanmış bir zaman dilimi içerisinde nitelik ve nicelik olarak ifadesidir. Hedefler; okulun misyon, vizyon, temel değerleri ve amaçlarıyla tutarlı olarak durum analizinde ulaşılan tespitler ve ihtiyaçlarla uyumlu olarak belirlenmiştir. Hedefler açık, anlaşılabilir, somut, ölçülebilir, sonuç odaklı zaman çerçevesi belirli bir şekilde oluşturulmuş, dikkate alınması gereken hedef riskleri tespit edilerek hedef gerçekleştirmelerinin nasıl ölçüleceği hedef kartında belirtilmiştir.

4.3. Performans Göstergeleri

Performans göstergeleri, okulun hedeflerine ne kadar etkili bir şekilde ulaştığını gösteren ve performansının ölçülebilir ölçümlerdir. Belirli bir faaliyetin başarı düzeyini veya arzu edilen bir hedefe doğru ilerlemeyi değerlendirmek için yaygın olarak kullanılır. Bir faaliyetin hedeflerle karşılaştırıldığında gerçekleştirilip gerçekleştirilmediğini veya nasıl gerçekleştirildiğini ölçmeyi mümkün kılacak göstergelerdir. Doğru yapılandırılmış göstergeler, izleme ve değerlendirmenin kaliteli olmasını sağlayacaktır. Performans göstergeleri girdi, süreç, çıktı ve sonuç göstergeleri olarak sınıflandırılır.

Girdi Göstergeleri: Girdi göstergeleri, kurumsal programları, faaliyetleri veya hizmetleri geliştirmek, sürdürmek veya sunmak için kullanılan insan kaynaklarını, finansal ve fiziksel kaynakları yansıtır. Personel sayısı, bütçe, öğrenci başına düşen kitap vb.

Süreç Göstergeleri: Süreç göstergeleri, süreçlere ulaşılmasında katkı sağlayan adımlara atıfta bulunur. Düzenlenen etkinlik sayısı, Açılan kurs türü sayısı, Uygulanan öğretim yöntemi sayısı vb.

Çıktı Göstergeleri: Çıktı göstergeleri, alınan önlemlerin ve kullanılan kaynakların acil ve somut sonuçlarını ölçer. Bir başka deyişle üretilen ürün veya sunulan hizmetlerin miktarıdır. Çıktı göstergeleri çoğu zaman niceldir ve somut sonuçları ölçer. Genellikle okul/kurumun doğrudan kontrolü altındadır. Eğitime katılan öğretmen sayısı, Rehberlik servisinden faydalanan öğrenci sayısı vb.

Sonuç Göstergeleri: Sonuç göstergeleri, okul paydaşları düzeyinde çıktının ara sonuçlarını veya nihai sonuçlarını ölçer. Çıktı göstergelerinin niteliksel hâli olarak nitelendirilebilir. Mezuniyet oranı, Yükseköğretime geçiş oranı, Disiplin cezaları oranı vb.

Kalite Göstergeleri: Ürün veya hizmetlerden yararlananların beklentilerinin karşılanma düzeyini gösterir. Eğitim hizmetlerinden memnuniyet oranı vb.

Verimlilik Göstergeleri: Çıktı ile bu çıktıyı elde etmek için kullanılan girdi arasındaki ilişkiyi ifade eder. Mevcut kaliteyi koruyarak öğrenci başına düşen maliyet (maliyet/çıktı)

Tablo 38.a. Amaç, Hedef, Gösterge ve Stratejiler

Amaç 1	Öğrencilerin eğitim ve öğretime etkin katılımlarıyla eğitim öğretim sürecini tamamlamalarını sağlamak.
Hedef 1.1	Öğrencilerin okula erişim, devam ve okulu tamamlama oranları artırılacaktır.

Performans Göstergeleri	Hedefe Etkisi*	Başlangıç Değeri**	2024	2025	2026	2027	2028	İzleme Sıklığı	Rapor Sıklığı
PG 1.1.1 Bir eğitim ve öğretim yılında devamsızlık süresi 20 günden fazla olan öğrenci oranı (%)	%20	26	24	22	20	18	16	6 Ay	6 Ay
PG 1.1.2 Bir eğitim ve öğretim yılında sınıf tekrar eden öğrenci oranı (%)	%20	14	12	10	8	6	4	6 Ay	6 Ay
PG 1.1.3 Bir eğitim ve öğretim yılında örgün eğitimden ayrılan öğrenci oranı (%)	%20	5	4	3	2	2	1	6 Ay	6 Ay
PG 1.1.4 Okula kayıt olanların mezun olma oranı (%)	%20	60	65	70	75	80	85	6 Ay	6 Ay
PG 1.1.5 Bir eğitim ve öğretim yılında destekleme ve yetiştirme kurslarına kayıt yaptıran öğrenci oranı (%)	%10	2	4	6	8	10	12	6 Ay	6 Ay
PG 1.1.6 Destek eğitiminden faydalanan özel eğitime gereksinimi olan öğrenci oranı(%)	%10	6	8	10	12	14	16	6 Ay	6 Ay
Koordinatör Birim	Okul yönetim kadrosu								
İş birliği Yapılacak Birimler	Rehberlik servisi, Sınıf Rehber Öğretmenleri								
Riskler	Sosyoekonomik nedenlerle yurt içi nüfus hareketlerinde yaşanan düzensizlik Bölgeler arası gelişmişlik düzeyinde farklılıkların devam etmesi Ortaöğretim çağındaki öğrencilerin örgün eğitimden yaygın eğitim kurumlarına geçiş talebi Uluslararası konjonktürel gelişmelerin ve ekonomik göstergelerin eğitim üzerindeki baskısı Mevzuatın özel öğretimle ilgili yeterli uygulama alanı sunmaması								
Stratejiler	S1. Öğrencilerin devamsızlık nedenleri belirlenecek, öğrenci ve veli iş birliğiyle bu nedenleri ortadan kaldırmaya yönelik çalışmalar yürütülecektir. S2. Öğrenci devamsızlığının olumsuz etkilerini azaltmaya yönelik eksik kazanımların giderilmesi amacıyla sosyal etkinlikler, uzaktan öğrenme olanaklarına ilişkin farkındalık çalışmaları gibi telafi tedbirleri alınacaktır. S3. Okula aidiyeti artırmak amacıyla diğer kurumlarla iş birliği yapılarak ortamının öğrencilerin akademik, sosyal, kültürel, sanatsal ve sportif faaliyetlere katılımı sağlanacaktır.								

	<p>S4. Sınıf tekrarı nedenleri araştırılarak buna yönelik önleyici tedbirler geliştirilecektir.</p> <p>S5. DYK kurslarına devamsızlık nedenleri araştırılarak devamsızlığı azaltacak çalışmalar yapılacaktır.</p> <p>S6. Öğrencilerin örgün eğitimden ayrılma nedenleri araştırılıp okul kaynaklı nedenlerin ortadan kaldırılmasına yönelik tedbirler alınacaktır.</p> <p>S7. Özel eğitim ihtiyacı olan öğrencilerin uygun alanda eğitim alabilmeleri için rehberlik ve yönlendirme faaliyetleri yapılacaktır.</p> <p>S8. Öğrencilerin okula, okul kültürüne ve eğitim alacakları alana uyumunu güçlendirmek için çalışmalar yürütülecektir.</p> <p>S9. Tam öğrenme modeli benimsenip öğrenme eksiklikleri ve kayıpları olan öğrencilere yönelik bireysel çalışmalar yapılacaktır.</p>
Maliyet Tahmini	35.000,00 TL
Tespitler	<p>Eğitim ortamlarının öğrencilerin sosyal, sportif ve kültürel ihtiyaçlarını karşılamakta yetersiz olması</p> <p>Bazı öğrencilerin maddi imkânsızlıklar sebebiyle ortaöğretime devam edememesi</p> <p>Eğitim maliyetlerinde öngörülemeyen artışın yaşanması</p> <p>Doğa kaynaklı afetlerin, salgın hastalık vb. durumların eğitim süreçlerini sürdürülebilirliğine engel oluşturması</p>
İhtiyaçlar	<p>Öğrencilerin devamsızlıklarının önlenmesi, ilgi ve yeteneklerine uygun olarak yönlendirilmesi ve ortaöğretime katılımlarının artırılması için rehberlik sisteminin güçlendirilmesi</p> <p>Okul aidiyetinin geliştirilmesi amacıyla öğrencilere yönelik sosyal etkinliklerin artırılması</p> <p>Eğitim ortamlarının öğrenci ihtiyaçlarına cevap verecek şekilde geliştirilmesi ve buna yönelik finansmanın sağlanması</p> <p>Ortaöğretimde akademik başarısızlık, devamsızlık, sınıf tekrarı ve okul terkine sebep olan faktörlerin tespit edilmesi</p> <p>Özel sektörün eğitim yatırımlarının desteklenmesi amacıyla mevzuat düzenlemelerinin yapılması</p>

Tablo 38.b. Amaç, Hedef, Gösterge ve Stratejiler

Amaç 1	Öğrencilerin eğitim ve öğretime etkin katılımlarıyla eğitim öğretim sürecini tamamlamalarını sağlamak.
Hedef 1.2	Öğrencilerin ders dışı etkinliklere katılım oranları artırılabacaktır.

Performans Göstergeleri	Hedefe Etkisi*	Başlangıç Değeri**	2024	2025	2026	2027	2028	İzleme Sıklığı	Rapor Sıklığı
PG1.2.1 Bir eğitim ve öğretim yılında bilimsel, sosyal, kültürel, sanatsal ve sportif alanlarda kurum içi ve kurum dışı faaliyete katılan öğrenci oranı (%)	%25	65	75	80	85	90	95	6 Ay	6 Ay
PG1.2.2 Bir eğitim ve öğretim yılında sosyal sorumluluk ve toplum hizmeti çalışmalarını faaliyetine katılan öğrenci oranı (%)	%25	12	15	20	25	30	35	6 Ay	6 Ay
PG1.2.3 Bir eğitim ve öğretim yılında yerel, ulusal ve uluslararası proje, yarışma vb. etkinliklere katılan öğrenci oranı (%)	%25	25	30	35	40	45	50	6 Ay	6 Ay
PG1.2.4 Bir eğitim ve öğretim yılında üniversitelerde yürütülen bilimsel, sosyal, kültürel, sanatsal ve sportif alanlardaki faaliyetlere katılan öğrenci oranı (%)	%25	5	10	15	20	25	30	6 Ay	6 Ay
Koordinatör Birim	Sosyal Etkinlikler Kurulu								
İş birliği Yapılacak Birimler	Rehberlik servisi, Sınıf Rehber Öğretmenleri, Öğretmeneler Kurulu								
Riskler	Okul dışı sosyal etkinliklere öğrenci katılımında güvenlik riskinin var olması Mali ihtiyaçların teminindeki kaynak yetersizliği Dezavantajlı bölgelerde sosyal etkinliklerin uygulanmasına yönelik zorluklar								
Stratejiler	S1. Her bir öğrencinin bir kulüp faaliyetinde aktif olarak yer alması sağlanarak kulüp faaliyetlerinin etkinliği artırılacaktır. S2. Öğrencilerin seviyelerine uygun olarak toplumsal sorunların çözümüne katkı sağlamak amacıyla afet ve acil durum, çevre, eğitim, spor, kültür ve turizm, sağlık ve sosyal hizmetler alanlarında toplum hizmeti faaliyetlerine katılımları artırılacaktır. S3. Öğrencilerin yerel, ulusal ve uluslararası proje ve yarışmalara katılmaları teşvik edilecektir. S4. Okulda oluşturulacak öğrenci kulüpleri aracılığıyla yerel düzeyde etkinliklerin düzenlenmesi sağlanacaktır. S5. Üniversitelerle iş birliği yaparak öğrencilerimizin yükseköğretimi tanımlarını ve üniversitelerde yürütülen bilimsel, sosyal, kültürel, sanatsal ve sportif alanlardaki faaliyetlere katılmaları sağlanacaktır.								
Maliyet Tahmini	50.000,00 TL								
Tespitler	Öğrencilerin öğrenme etkinliklerini destekleyecek, yenilikçi ve yaratıcı düşünme becerilerini geliştirecek fırsatların yetersiz olması Ailelerin akademik kaygı sebebiyle öğrencileri sosyal ve kültürel etkinliklere daha az göndermeleri								

	<p>Okulların, çevrelerinde bulunan ve öğrencilerin gelişimlerine katkı sunabilecek kurum ve kuruluşlarla yeterince etkileşim içinde olmaması</p> <p>Bağımlılık oluşturan (obezite, dijital bağımlılık vd.) unsurların erken yaşlarda ortaya çıkması</p>
İhtiyaçlar	<p>İlgili kurum ve kuruluşlarla iş birliğinin artırılması</p> <p>Öğrencilerin sosyal, sportif, kültürel açıdan fırsat eşitliği temelinde desteklenme ihtiyacı</p> <p>Öğrencileri sosyal, sportif, kültürel faaliyetlere yönlendirecek teşvik mekanizmalarının güçlendirilmesi</p> <p>Okul bahçelerinde ve diğer eğitim ortamlarında geleneksel oyun alanı ihtiyacı</p>

Tablo 38.c. Amaç, Hedef, Gösterge ve Stratejiler

Amaç 1	Öğrencilerin eğitim ve öğretime etkin katılımlarıyla eğitim öğretim sürecini tamamlamalarını sağlamak.
Hedef 1.3	Öğrencilerin ulusal ve uluslararası proje yapma ve uygulama oranları artırılabacaktır.

Performans Göstergeleri	Hedefe Etkisi*	Başlangıç Değeri**	2024	2025	2026	2027	2028	İzleme Sıklığı	Rapor Sıklığı
PG1.3.1 Bir eğitim ve öğretim yılında bilimsel, sosyal, kültürel, sanatsal ve sportif alanlarda kurum içi yapılan proje sayısı	%20	20	25	30	35	40	45	6 Ay	6 Ay
PG1.3.2 Bir eğitim ve öğretim yılında bilimsel, sosyal, kültürel, sanatsal ve sportif alanlarda kurum dışı yapılan proje sayısı	%20	14	16	18	20	22	25	6 Ay	6 Ay
PG1.3.3 Bir eğitim ve öğretim yılında yapılan AB proje sayısı	%20	1	2	3	4	5	6	6 Ay	6 Ay
PG1.3.4 Bir eğitim ve öğretim yılında yapılan eTwinning proje sayısı	%20	2	4	5	6	7	8	6 Ay	6 Ay
PG1.3.4 Bir eğitim ve öğretim yılında yapılan Tubitak proje sayısı	%20	7	10	12	14	16	18	6 Ay	6 Ay
Koordinatör Birim	Proje hazırlama kulubu ve Proje Hazırlama Komisyonu								
İş birliği Yapılacak Birimler	Okul Müdürlüğü, Rehberlik servisi, Sınıf Rehber Öğretmenleri, Öğretmenler Kurulu								
Riskler	<ul style="list-style-type: none">✓ Okul dışı sosyal etkinliklere öğrenci katılımında güvenlik riskinin var olması✓ Mali ihtiyaçların teminindeki kaynak yetersizliği✓ Dezavantajlı bölgelerde sosyal etkinliklerin uygulanmasına yönelik zorluklar✓ Hazırlanan Ab projelerinin ulusal ajans tarafından Kabul edilmemesi✓ Dış ortak bulunamaması								
Stratejiler	S1. Okulda hazırlanacak okul içi ve okuldışı, eTwinning ve AB projeleri ve konuları ihtiyaç analizi sonuçlarına göre öğretmenler kurulunda belirlenecektir. S2. Okulda oluşturulacak öğrenci kulüpleri aracılığıyla okul içi etkinliklerin düzenlenmesi sağlanacaktır. S3. Okulda oluşturulacak öğrenci kulüpleri aracılığıyla okul dışı etkinliklerin düzenlenmesi sağlanacaktır. S4. Öğrencilerin yerel, ulusal ve uluslararası proje ve yarışmalara katılmaları teşvik edilecektir. S5. Her bir öğrencinin bir kulüp faaliyetinde aktif olarak yer alması sağlanarak kulüp faaliyetlerinin etkinliği artırılabacaktır.								

	<p>S6. Öğrencilerin seviyelerine uygun olarak proje hazırlama katılımları artırılacaktır.</p> <p>S7. Üniversitelerle, sivil toplum örgütleri, ile iş birliği yaparak öğrencilerimizin yükseköğretimi tanınmalarını ve üniversitelerde yürütülen bilimsel, sosyal, kültürel, sanatsal ve sportif alanlardaki faaliyetlere katılmaları sağlanacaktır.</p> <p>S8. Dış ortaklar bulunacak ve projeler yazılmaya başlanacaktır.</p> <p>S.9 Projeler Hazırlanarak Sunulacaktır.</p>
Maliyet Tahmini	75.000,00 TL
Tespitler	<p>Hazırlanan projelerin ulusal ajans tarafından Kabul edilmemesi</p> <p>Hazırlanan projelere uygun ortakların görevlerini yapmaması</p> <p>Yurt dışı ortaklar ile öğrencilerin diyalog kurması yurt dışı deneyimi elde etmesi</p> <p>Öğrencilerin öğrenme etkinliklerini destekleyecek, yenilikçi ve yaratıcı düşünme becerilerini geliştirecek fırsatların yetersiz olması</p> <p>Ailelerin akademik kaygı sebebiyle öğrencileri sosyal ve kültürel etkinliklere daha az göndermeleri</p> <p>Okulların, çevrelerinde bulunan ve öğrencilerin gelişimlerine katkı sunabilecek kurum ve kuruluşlarla yeterince etkileşim içinde olmaması</p>
İhtiyaçlar	<p>İlgili kurum ve kuruluşlarla iş birliğinin artırılması</p> <p>Yurt dışı deneyim kazanılması</p> <p>Öğrencilerin sosyal, sportif, kültürel açıdan fırsat eşitliği temelinde desteklenme ihtiyacı</p> <p>Öğrencileri sosyal, sportif, kültürel faaliyetlere yönlendirecek teşvik mekanizmalarının güçlendirilmesi</p> <p>Okul bahçelerinde ve diğer eğitim ortamlarında geleneksel oyun alanı ihtiyacı</p>

Tablo 38.d. Amaç, Hedef, Gösterge ve Stratejiler

Amaç 2	Öğrencilerin hayata ve geleceğe erdemli bir şekilde hazırlanması için bilgi, beceri, tutum ve davranış kazanımları sağlanacaktır
Hedef 2.1	Öğrencilerin derslerdeki akademik başarıları artırılacaktır.

Performans Göstergeleri	Hedef Etkisi*	Başlangıç Değeri**	2024	2025	2026	2027	2028	İzleme Sıklığı	Rapor Sıklığı
PG2.1.1. Matematik dersi yıl sonu başarı puanı	%15	55,24	56	58	60	62	64	6 Ay	6 Ay
PG2.1.2. Türk Dili ve Edebiyatı dersi yıl sonu başarı puanı	%15	66,17	65	67	69	71	73	6 Ay	6 Ay
PG2.1.3. Tarih, alan dersleri yıl sonu başarı puanı	%10	61,24	62	64	66	68	70	6 Ay	6 Ay
PG2.1.4. coğrafya alan dersleri yıl sonu başarı puanı	%10	63,66	62	64	66	68	70	6 Ay	6 Ay
PG2.1.5. Felsefe alan dersleri yıl sonu başarı puanı	%10	74,11	75	78	80	82	85	6 Ay	6 Ay
PG2.1.6. fizik, alan dersleri yıl sonu başarı puanı	%10	53,01	54	56	58	60	62	6 Ay	6 Ay
PG2.1.7. kimya dersleri yıl sonu başarı puanı	%10	48,16	50	52	54	56	60	6 Ay	6 Ay
PG2.1.8. Biyoloji dersi yıl sonu başarı puanı	%10	63,69	66	68	70	72	74	6 Ay	6 Ay
PG2.1.9. Yabancı dil dersleri yıl sonu başarı puanı	%10	69,44	72	74	76	78	80	6 Ay	6 Ay
PG2.1.10. Öğrenci başına okunan kitap ortalaması	%20	3,00	3,50	4,00	4,50	5,00	5,50	6 Ay	6 Ay
Koordinatör Birim	Zümre Başkanları								
İş birliği Yapılacak Birimler	Öğretmenler Kurulu, Şube Öğretmenler Kurulu								
Riskler	Rehberlik servisi, Sivil Savunma Kulübü, İş Sağlığı ve Güvenliği Ekibi, Okul Sağlığı Yönetimi Ekibi, Okul Öğrenci Ödül ve Disiplin Kurulu, Onur Kurulu								
Stratejiler	S1. Öğrencilerin kazanım eksiklikleri tespit edilerek destekleme ve yetiştirme kurslarıyla akademik yeterliklerinin artırılması sağlanacaktır. S2. Bakanlığın hazırladığı dijital platformlar aracılığıyla öğrencilerin tamamlayıcı ve destekleyici eğitim almaları sağlanacaktır. S3. Okulda düzenlenen münazara, panel vb. etkinlikler vasıtasıyla öğrencilerin dili kullanma ve kendilerini ifade etme becerileri geliştirilecektir. S4. Öğrencilerin kitap okumasını teşvik etmek için etkinlikler düzenlenecektir. S5. Okul içinde makale, kompozisyon yazma, resim yapma vb. yarışmalar düzenlenecek ve öğrencilerin ödüllendirilmesi sağlanacaktır. S6. Derslerde proje tabanlı yöntem kullanılarak öğrencilerin analiz, sentez ve								

	değerlendirme becerilerinin geliştirilmesi sağlanacaktır. S7. Her bir öğrencinin hazırbulunuşluk seviyesine uygun en az bir proje ve etkinliğe katılması sağlanacaktır.
Maliyet Tahmini	45.000,00 TL
Tespitler	Öğrencilerin çok yönlü gelişimini destekleyecek uygulamaların istenen düzeyde olmaması Okullar arası imkân ve başarı farklılıklarının olması
İhtiyaçlar	Eğitimin paydaşları ile iş birliklerinin artırılması Genel ortaöğretimde mevcut uygulamaların öğrencilerin çok yönlü gelişimini destekleyecek projelerle ilgilenmesine ve yeni projeler üretmesine imkân verecek şekilde düzenlenmesi Öğretim programları ile öğrencilerin fiziksel, sosyal, duyuşsal yanlarının bütüncül bir şekilde geliştirilmesi

Tablo 38.e Amaç, Hedef, Gösterge ve Stratejiler

Amaç 3	Okulun amaçlarına ulaşmasını sağlayacak kurumsal imkân ve yetkinlikler verimli ve sürdürülebilir bir şekilde geliştirilecektir.
Hedef 3.1	Eğitim ve öğretimin sağlıklı ve güvenli bir ortamda gerçekleştirilmesi için okul sağlığı ve güvenliği geliştirilecektir

Performans Göstergeleri	Hedefe Etkisi*	Başlangıç Değeri**	2024	2025	2026	2027	2028	İzleme Sıklığı	Rapor Sıklığı
PG3.1.1. Okulda yaşanan kaza (ramak kala olay)sayısı	%10	2	1	1	1	0	0	6 Ay	6 Ay
PG3.1.2. Bağımlılıkla mücadele ile ilgili konularda eğitim alan öğrenci, öğretmen ve veli oranı (kırılım yapılacak)	%10	40	45	50	55	60	65	6 Ay	6 Ay
PG3.1.3. Akran zorbalığı ve siber zorbalıkla ilgili konularda eğitim alan öğrenci ve öğretmen sayısı (kırılım yapılacak)	%10	50	55	60	65	70	75	6 Ay	6 Ay
PG3.1.4. Sağlıklı beslenme ve obezite ile ilgili konularda verilen eğitim alan öğrenci, öğretmen ve veli oranı (kırılım yapılacak)	%10	70	75	80	85	90	95	6 Ay	6 Ay
PG3.1.5. Hijyen, gıda güvenliği, bulaşıcı hastalıklar ile ilgili konularda verilen eğitim alan öğrenci, öğretmen ve veli oranı (kırılım yapılacak)	%10	70	75	80	85	90	95	6 Ay	6 Ay
PG3.1.7. Afete hazırlık eğitimlerine katılan öğrenci ve öğretmen sayısı (kırılım yapılacak)	%10	2	5	10	15	20	25	6 Ay	6 Ay
PG3.1.8. İlk yardım eğitimlerine katılan öğrenci ve öğretmen sayısı (kırılım yapılacak)	%10	14	20	30	40	50	60	6 Ay	6 Ay
PG3.1.6. Disiplin kuruluna sevk edilen olay sayısı	%10	6	5	5	4	4	3	6 Ay	6 Ay
PG3.1.9 Sivil savunma eğitimlerine katılan öğrenci ve öğretmen sayısı (kırılım yapılacak)	%10	0	5	10	15	20	25	6 Ay	6 Ay
PG3.1.10. Afet ve acil durum tatbikat sayısı	%10	2	3	3	4	4	5	6 Ay	6 Ay
Koordinatör Birim	Okul yönetim kadrosu								
İş birliği Yapılacak Birimler	Rehberlik servisi, Sivil Savunma Kulübü, İş Sağlığı ve Güvenliği Ekibi, Okul Sağlığı Yönetimi Ekibi, Okul Öğrenci Ödül ve Disiplin Kurulu, Onur Kurulu								
Riskler	Faaliyetlerde sürekliliğin sağlanamaması Sunulacak eğitimler için paydaşların yeterli zaman ayıramaması İlgili paydaşlara sunulacak eğitimler için uzman personel sayısına ulaşamaması								

	Eđitim ierikleri ve materyallerin retilmesinde maliyetlerin srekli artması Mali kaynakların yetersiz kalması
Stratejiler	<p>S1. đrenci, đretmen ve velilerde farkındalık oluřturmak iin bađımlılıkla mcadele, akran zorbalıđı, siber zorbalık, sađlıklı beslenme ve obezite, hijyen, bulařıcı hastalıklar ve gıda gvenliđi gibi konularda alan uzmanları ile iř birliđinde eđitimler dzenlenecektir.</p> <p>S2. Okulda yařanan disiplin olaylarının nedeni rehber đretmen koordinasyonunda sınıf rehber đretmeni ve đrencilerin diđer đretmenleriyle iř birliđinde tespit edilerek bu konuda alıřmalar yapılarak đrencilerin ve velilerin farkındalıkları artırılacaktır.</p> <p>S3. Bařarılı ve rnek davranıř sergileyen đrencilerin onur belgesiyle dllendirilmesi ve bu đrencilerin diđer đrencilere rnek olması sađlanacaktır.</p> <p>S4. Dođa, insan ve teknoloji kaynaklı (deprem, sel, heyelan, yangın, ıđ ve salgın hastalıklar vd.) afetlere karřı gerekli tedbirlerin alınması iin alıřmalar yapılacaktır.</p> <p>S5. Dođa, insan ve teknoloji kaynaklı (deprem, sel, heyelan, yangın, ıđ ve salgın hastalıklar vd.) konularında alan uzmanları ile iř birliđinde đretmen, đrenci ve velilere farkındalık eđitimi verilecektir.</p> <p>S6. Sivil savunma alanında đrenci kulp faaliyetleri kapsamında etkinlikler dzenlenecektir.</p> <p>S7. Okulun afet ve acil durum eylem planının gncel tutulması sađlanacaktır.</p> <p>S8. Afet ve acil durum tatbikatları dzenlenecektir.</p>
Maliyet Tahmini	60.000,00 TL
Tespitler	Geliřen řartlar ve ortaya ıkan ihtiyalar dođrultusunda đretmenlerin rehberlik hizmetleri konusunda eksikliklerinin olması
İhtiyalar	İlgili kurum ve kuruluřlarla iř birliđinin artırılması Eđitim kurumlarının evre dostu uygulamaları benimsemesi ynnde politikalar oluřturulması

4.4. Stratejilerin Belirlenmesi

Stratejiler, okulun hedeflerine nasıl ulaşılabileceğini gösteren kararlar bütünüdür. İyi belirlenmiş stratejiler olmaksızın hedefleri etkili bir biçimde uygulamaya geçirmek mümkün değildir. Stratejiler, hedeflere yönelik belirlenir. Bir hedef için alternatif stratejiler değerlendirilerek bunlar arasından en fazla beş tanesine planda yer verilir. Stratejiler oluşturulurken okul/kurumun kaynakları ve farklı alanlardaki yetkinliği göz önünde bulundurulur. Stratejiler, hedeflerin hangi faaliyetlerle uygulamaya geçirileceğinin çerçevesini çizer.

Stratejiler oluşturulurken cevaplanması gereken sorular:

- Hedeflere ulaşmada karşılaşılabilecek sorunlar nelerdir?
- Hedeflere ulaşmak için izlenebilecek alternatif yol ve yöntemler nelerdir?
- Alternatiflerin maliyetleri ile olumlu ve olumsuz yönleri nelerdir?

4.5. Maliyetlendirme

Bayraklı Halit Özpınırın Anadolu Lisesi 2024-2028 Stratejik Planı'nın maliyetlendirilmesi sürecindeki temel gaye; stratejik amaç, hedef ve stratejilerin gerektirdiği maliyetlerin ortaya konulması suretiyle politika tercihlerinin ve karar alma sürecinin rasyonelleştirilmesine katkıda bulunmaktır. Bu sayede stratejik plan ile bütçe arasındaki bağlantı güçlendirilecek ve harcamaların önceliklendirilme süreci iyileştirilecektir.

Bu temel gayeden hareketle planın tahmini maliyetlendirilmesi şu şekilde yapılmıştır:

- Maliyetlendirme yapılırken ayrıntılı faaliyetler göz önünde bulundurularak hedefe ilişkin tahmini maliyet hesaplanmıştır.
- Her bir faaliyet/proje belirli bir hedefe yönelik olup herhangi bir hedefle ilişkisi kurulamayan faaliyet/projelere yer verilmemiştir. Hâlihazırda yürütülen veya yürütülmesi planlanan faaliyetler/projeler mutlaka bir hedefle ilişkilendirilmiştir.
- Stratejik planın maliyeti, amaçların maliyet toplamı ile yılın genel yönetim giderleri toplamına; amaçların maliyeti ise o amaca bağlı hedeflerin maliyet toplamına eşittir.
- Personel giderleri, mal ve hizmet alım giderleri vs. birden fazla hedefle ilişkilendirilmesi durumunda ilgili giderler ağırlandırılarak dağıtılmıştır.
- Herhangi bir hedefe veya faaliyete özgü olmayan, birden çok hedefe veya faaliyete yönelik olan ısınma, elektrik, temizlik ile bakım ve onarım gibi maliyetlere genel yönetim giderleri kapsamında yer verilmiştir.

Tablo 39. Tahmini Maliyet Tablosu

	2024	2025	2026	2027	2028	Toplam Maliyet
Amaç 1						
Hedef 1.1	35.000,00	15.000,00	20.000,00	22.000,00	23.000,00	90.000,00
Hedef 1.2	50.000,00	30.000,00	40.000,00	44.000,00	46.000,00	140.000,00
Hedef 1.3	70.000,00	80.000,00	90.000,00	100.000,00	110.000,00	450.000,00
Amaç 2						
Hedef 2.1	45.000,00	75.000,00	100.000,00	110.000,00	115.000,00	145.000,00
Amaç 3						
Hedef 3.1	30.000,00	75.000,00	100.000,00	110.000,00	115.000,00	145.000,00
Genel Yönetim Giderleri	30.000,00	75.000,00	100.000,00	110.000,00	115.000,00	145.000,00
TOPLAM	260.000,00	350.000,00	450.000,00	496.000,00	524.000,00	1.115.000,00

5. İZLEME VE DEĞERLENDİRME

İzleme ve değerlendirme süreci kurumsal öğrenmeyi buna bağlı olarak da faaliyetlerin sürekli olarak iyileştirilmesini sağlar. İzleme ve değerlendirme faaliyetleri sonucunda elde edilen bilgiler kullanılarak stratejik plan gözden geçirilir, hedeflenen ve ulaşılan sonuçlar karşılaştırılır. Bu karşılaştırmalar sonucunda da gerekli görülen durumlarda stratejik planın güncellemesi kararı verilebilir.

İzleme, amaç ve hedeflere kaydedilen ilerlemeyi takip etmek amacıyla uygulama öncesi ve uygulama sırasında sürekli ve sistematik olarak nitel ve nicel verilerin toplandığı ve analiz edildiği tekrarlı bir süreçtir. Performans göstergeleri aracılığıyla amaç ve hedeflerin gerçekleşme sonuçlarının belirli bir sıklıkla izlenmesi ve belirlenen dönemler itibarıyla raporlanarak yöneticilerin değerlendirilmesine sunulması izleme faaliyetlerini oluşturur.

Bayraklı Halit Özpınc Anadolu Lisesi izleme ve değerlendirme faaliyetleri Tablo 40'da örneklendirilmiş izleme ve değerlendirme şablonu kullanılarak her eğitim-öğretim dönemi sonunda bir kere olacak şekilde gerçekleştirilir. Bu şablon ile planlanan hedefe ne oranda ulaşıldığı ve buna dair değerlendirmeler ifade edilir.

Hedefe İlişkin Değerlendirme: Her yılın ilk altı ayında ilgili hedefe ait performans göstergelerinin performans düzeyi dikkate alınarak izlemenin yapıldığı yılın sonu itibarıyla hedeflenen değere ulaşıp ulaşılmadığının analizi yapılır. Hedeflenen değere ulaşılmasını engelleyecek hususlar ve riskler varsa bunlar değerlendirilir. Hedeflenen değerlere ulaşılmasını sağlayacak temel tedbirler kısaca yer verilir.

Hedef Performansının Hesaplanması: Gösterge değerlerinin kümülatif olarak belirlenmemesi durumunda hedef performansının hesaplanmasında izleme dönemindeki yıl sonu hedeflenen değer ile izleme dönemindeki gerçekleştirme değerinin kümülatif değeri baz alınır.

Bir göstergenin performansı %100'ü aşabilir ancak hedef performansının ölçümünde bu değer 100 olarak alınır. Böylece diğer göstergelerin hedefe etkisinin doğru hesaplanması sağlanır.

Bir göstergenin performansı negatif değer alabilir. Ancak hedef performansının ölçümünde bu değer sıfır alınır. Böylece diğer göstergelerin hedefe etkisinin doğru hesaplanması sağlanır.

Tablo 40: İzleme ve Değerlendirme Şablonu

2024-2025 Eğitim Öğretim Yılı Stratejik Plan İzleme ve Değerlendirme Tablosu					
A1	Öğrencilerin öğrenmesi, gelişmesi ve büyümesi için fırsatları genişletmek amacıyla okul, aile ve toplum arasında güçlü bağlantılar geliştirilecektir.				
H1.1	Öğrenci başarısını desteklemek için ailelere eğitim verilecektir.				
Hedef 1.1 Performansı	% 88*				
Sorumlu Birim	Okul yönetim kadrosu				
Performans Göstergesi	Hedefe Etkisi (%)	Plan Dönemi Başlangıç Değeri *(A)	İzleme Döneminde ki Yıl Sonu Hedeflenen Değer (B)	İzleme Dönemindeki Gerçekleşme Değeri (C)	Performans (%) (C-A)/(B-A)
PG 1.1.1 Her dönem sınıf velilerine yönelik düzenlenen etkinlik sayısı	60	0	1	1	100
PG 1.1.2 En az bir aile eğitimi alan veli oranı (yüzde)	40	25	75	60	70
Hedefe İlişkin Değerlendirmeler					
2024-2025 eğitim öğretim yılında PG 1.1.1 için performansın %100 oranında gerçekleştiği görülmektedir. 2024-2025 eğitim öğretim yılında PG 1.1.2 için performansı %70 oranında gerçekleştiği göz önünde bulundurularak ailelerin eğitim faaliyetlerine katılımının artırılması için sınıf rehber öğretmenleri aracılığıyla telefon görüşmeleri yapılması planlanmıştır.					

* 2024-2028 dönemini kapsayan stratejik plan için 2023 yılsonu değeridir.

**Her yılın ilk altı ayında, ilgili hedefe ait performans göstergelerinin performans düzeyi dikkate alınarak izlemenin yapıldığı yılın sonu itibarıyla hedeflenen değere ulaşıp ulaşılamayacağını analizi yapılır. Hedeflene değere ulaşılmasını engelleyecek hususlar ve riskler varsa değerlendirilir. Hedeflenen değere ulaşılmasını sağlayacak temel tedbirler kısaca yer verilir.

*PG 1.1.1'in performansının hedefe etkisinin çarpımı ile PG 1.1.2'nin performansının hedefe etkisinin çarpımları sonucunun toplanmasıyla elde edilir.

$$(%100 \times \%60) + (%70 \times \%40) = \%60 + \%28 = \%88$$

EKLER:

EK-1 Paydaş Sınıflandırma Matrisi

PAYDAŞLAR	İÇ PAYDAŞLAR	DIŞ PAYDAŞLAR	YARARLANICI		
	Çalışanlar, Birimler	Temel Ortak	Stratejik Ortak	Tedarikçi	Müşteri Hedef Kitle
Millî Eğitim Bakanlığı					
Valilik					
Millî Eğitim Müdürlüğü Çalışanları					
İlçe Millî Eğitim Müdürlükleri					
Okullar ve Bağlı Kurumlar					
Öğretmenler ve Diğer Çalışanlar					
Öğrenciler ve Veliler					
Okul Aile Birliği					
Üniversite					
Özel İdare					
Belediyeler					
Güvenlik Güçleri (Emniyet, Jandarma)					
Bayındırlık ve İskân Müdürlüğü					
Sosyal Hizmetler Müdürlüğü					
Gençlik ve Spor Müdürlüğü					
Muhtarlık					
İşveren kuruluşlar					
Sivil Toplum Kuruluşları					
Turizm Uygulama otelleri					

Tabloda yer paydaşların listesi okul/kurumun türüne ve yapısına göre değişkenlik gösterebilir.

√ : Tamamı 0 : Bir kısmı

EK -2 Paydaş Önceliklendirme Matrisi

Paydaş	İç Paydaş	Dış Paydaş	Yararlanıcı (Müşteri)	Neden Paydaş?	Önceliği
MEB		√		Bağlı olduğumuz merkezi idare	1
Öğrenciler			√	Hizmetlerimizden yaralandıkları için	1
Özel İdare		√		Tedarikçi mahalli idare	1
STK		0		Amaç ve hedeflerimize ulaşmak iş birliği yapacağımız kurumlar	..

Paydaşlar belirlendikten sonra okul/kurumun hangi ürün/hizmetleri hangi yararlanıcılara için sunduğunu göstermeye yarayan paydaş-ürün/hizmet matrisi oluşturulmalıdır. Bu matrisin sonucuna göre paydaşların ürün hizmetler hakkındaki görüşleri alınmalıdır.

Ek-3 Yararlanıcı Ürün/Hizmet Matrisi

Yararlanıcı (Müşteri)	Ürün/Hizmet	Eğitim-Öğretim (Öğün-Yaygın)	Yatılılık-Bursluluk	Nitelikli İş Gücü	AR-GE, Projeler, Danışmanlık	Altyapı, Donatım Yatırım	Yayın	Rehberlik, Kurs, Sosyal etkinlikler	Mezunlar (Öğrenci)	Ölçme-Değerlendirme
Öğrenciler		√	o			√	√	√		
Veliler							√			
Üniversiteler				o	o				√	
Medya				o	o					
Uluslararası kuruluşlar					o		o			
Meslek Kuruluşları										
Sağlık kuruluşları				o						
Diğer Kurumlar										o
Özel sektör				√	o		o			

√ : Tamamı O: Bir kısmı

Okul/kurumlarda öğretmen, öğrenci, veli ve çalışanlara yönelik uygulanan memnuniyet anketlerinin sonuçları paydaşların görüşleri olarak kullanılabilir. Yöneticiler, öğretmenler ve diğer çalışanlarla toplantılar yapılmalı, sayısı fazla olan paydaşların görüşleri anket yoluyla alınmalıdır.

Ek-4 Paydaş Anketleri

Aşağıda verilen anketler, okul/kurumlara örnek olması bakımından rehberlere eklenmiştir. Anket içerikleri, okul/kurum türüne ve yapısına göre değişiklik göstermelidir.

Sevgili Öğrencimiz;

- Bu anketin amacı, okul hakkındaki görüşlerini toplamaktır.
- Bu anket, kimlik bilgileri girilmeden yapılmalıdır.
- Okul hakkında görüşlerini yansıtan kutuya "X" işareti koyarak neler düşündüğünü öğrenmemize yardımcı olabilirsin.
- Anketimize katıldığın için teşekkür ederiz.

NO	ANADOLU LİSESİ ÖĞRENCİLERİ İÇİN KONU BAŞLIKLARI	Kesinlikle	Katılıyorum	Kararsızım	Kesinlikle	Katılmıyorum
		Katılıyorum	Katılıyorum	Kararsızım	Katılmıyorum	Katılmıyorum
01-	Okulda kendimi güvende hissediyorum.	()	()	()	()	()
02-	Okul temiz ve hijyeniktir.	()	()	()	()	()
03-	Okulun fiziki koşullarını yeterlidir.	()	()	()	()	()
04-	Okul, yeni kabul edilen öğrencilere uygun desteği sağlar.	()	()	()	()	()
05-	Farklı kültürlerden gelen öğrencilerin bu okulda memnuniyetle karşılanacağını düşünüyorum.	()	()	()	()	()
06-	Öğretmenlerime ihtiyaç duyduğumda kolaylıkla görüşebilirim.	()	()	()	()	()
07-	Okul müdürüne ihtiyaç duyduğumda kolaylıkla görüşebilirim.	()	()	()	()	()
08-	Okul rehberlik servisinden ihtiyaçlarım doğrultusunda faydalanabiliyorum.	()	()	()	()	()
09-	Okul Alan seçimim konusunda hedefler belirlememde ve bu hedeflere ulaşmamda yeterli rehberlik ediyor.	()	()	()	()	()
10-	Mesleki gelişimimle ilgili yapılan etkinlikleri (seminer, okul dışı faaliyetler..) yeterli buluyorum.	()	()	()	()	()
11-	Okulumda mesleki eğitimimi destekleyici fiziki donanım ve alt yapının yeterli olduğunu düşünüyorum.	()	()	()	()	()
12-	Proje imkânlarından en verimli şekilde faydalanmamız için gerekli rehberlik ve yerleştirmenin doğru yapıldığını düşünüyorum.	()	()	()	()	()
13-	Okulumda yer almam için birçok fırsat var.	()	()	()	()	()
14-	Okul bana yeterli ders dışı etkinlik olanakları sunuyor.	()	()	()	()	()
15-	Okul kulüpleri amacına uygun şekilde gelişimime katkı sağlıyor.	()	()	()	()	()
16-	Öğretmenlerim sınıfta adil kurallara sahipler ve tarafsızlar.	()	()	()	()	()
17-	Öğretmenlerim beni daha iyi performans göstermem için teşvik ediyor.	()	()	()	()	()
18-	Öğretmenlerim derslerin işlenişinde farklı ve ilgi çekici yöntemlerle kullanır.	()	()	()	()	()
19-	Okul kantininde yeterli ve sağlıklı yiyecekler var.	()	()	()	()	()
20-	DYK'leri yeterli buluyorum.	()	()	()	()	()
21-	Sınav ve ödevlerin beni değerlendirmek için adil ve yeterli olduğunu düşünüyorum.	()	()	()	()	()
22-	Okulda düzenlenen sanatsal ve kültürel faaliyetler yeterlidir.	()	()	()	()	()
23-	Okulda öğrencilerin görüşleri dikkate alınır.	()	()	()	()	()

Kıymetli Öğretmenimiz;

- Bu anketin amacı, okul/kurum çalışmaları hakkındaki görüşlerinizi almaktır.
- Bu ankette kimlik bilgileri yer almaz.
- Lütfen okul hakkındaki görüşlerinizi en iyi yansıtan kutuya "X" işareti koyarak belirtiniz.
- Anketimize katıldığınız için teşekkür ederiz.

Kıymetli Velimiz;

- Bu anketin amacı, okul/kurum çalışmaları hakkındaki görüşlerinizi almaktır.
- Bu ankette kimlik bilgileri yer almaz.
- Lütfen okul/kurum hakkındaki görüşlerinizi en iyi yansıtan kutuya "X" işareti koyarak belirtiniz.
- Anketimize katıldığınız için teşekkür ederiz.

NO	ÖĞRETMENLER İÇİN KONU BAŞLIKLARI	Kesinlikle Katılıyorum	Katılıyorum	Kararsızım	Kesinlikle Katılmıyorum	Katılmıyorum
01-	Okulun misyonu ve vizyonunu tam olarak anlıyorum.	()	()	()	()	()
02-	Okulda eğitim ve yönetim kalitesi sürekli olarak gelişiyor.	()	()	()	()	()
03-	Okul temiz ve hijyeniktir.	()	()	()	()	()
04-	Okul, öğrencilerin ve personelin güvenliğini sağlamak için uygun güvenlik önlemleri alır.	()	()	()	()	()
05-	Okul, yeni kabul edilen öğrencilere uygun desteği sağlar.	()	()	()	()	()
06-	Okulumuz mesleki yeterliliğimi geliştirmek için eğitim fırsatları sunuyor.	()	()	()	()	()
07-	Okul yönetimimiz öğretmenleri etkin bir şekilde yönlendirir.	()	()	()	()	()
08-	Okulumuz, öğrencilerin öğrenme ilgisini uyandıracak bir öğrenme ortamı oluşturmuştur.	()	()	()	()	()
09-	Etkili bir öğretmen olmak için ihtiyaç duyduğum kaynaklara erişimim var.	()	()	()	()	()
10-	Bana sunulan kaynakları kullanmak için gerekli eğitime sahibim.	()	()	()	()	()
11-	Okulumuzun, farklı ihtiyaçları olan öğrencileri desteklemek için etkin bir politikası vardır.	()	()	()	()	()
12-	Okulumuz müfredat uygulamasını etkin bir şekilde izler.	()	()	()	()	()
13-	Okulumuz, velilere uygun etkinlikler düzenlemektedir.	()	()	()	()	()
14-	Diğer öğretmenlerle iş birliği yaparım.	()	()	()	()	()
15-	Okul personeli arasında dostane bir ilişki sürdürülür.	()	()	()	()	()
16-	Takım ruhumuz ve moralimiz yüksek.	()	()	()	()	()
17-	Okulumuza aidiyet hissediyorum.	()	()	()	()	()

NO	VELİLER İÇİN KONU BAŞLIKLARI	Kesinlikle	Katılıyorum	Katılıyorum	Kararsızım	Kesinlikle	Katılmıyorum	Katılmıyorum
		Katılıyorum	Katılmıyorum	Katılmıyorum	Katılmıyorum	Katılmıyorum	Katılmıyorum	Katılmıyorum
01-	Okulun misyonu ve vizyonunu tam olarak anlıyorum.	()	()	()	()	()	()	()
02-	Okulda eğitim ve yönetim kalitesi sürekli olarak gelişiyor.	()	()	()	()	()	()	()
03-	Okul temiz ve hijyeniktir.	()	()	()	()	()	()	()
04-	Okul, öğrencilerin ve personelin güvenliğini sağlamak için uygun güvenlik önlemleri alır.	()	()	()	()	()	()	()
05-	Okul, yeni kabul edilen öğrencilere uygun desteği sağlar.	()	()	()	()	()	()	()
06-	Okul, çocuğumun okumaya olan ilgisini geliştirmesine yardımcı olabilir.	()	()	()	()	()	()	()
07-	Okul çocuğumun öğrenme ilgisini güçlendiriyor.	()	()	()	()	()	()	()
08-	Okul çocuğumun ahlaki gelişimini teşvik edebilir.	()	()	()	()	()	()	()
09-	Okulda kullanılan değerlendirme yöntemleri çocuğumun gelişimini tüm yönleriyle anlamama yardımcı oluyor.	()	()	()	()	()	()	()
10-	Okul, çocuğumun öğrenme performansı ve gelişimi hakkında beni iyi bilgilendiriyor.	()	()	()	()	()	()	()
11-	Okul çocuğuma duygusal rahatsızlık ve öğrenme güçlükleri ile karşılaştığında yeterli desteği ve rehberlik sağlar.	()	()	()	()	()	()	()
12-	Öğretmenlerin benimle iletişim kurma yöntemlerinden memnunum.	()	()	()	()	()	()	()
13-	Herhangi bir problem durumunda müdür endişelerime cevap veriyor.	()	()	()	()	()	()	()
14-	Okulda, velilerin ihtiyaçlarına uygun eğitim faaliyetleri düzenlenir.	()	()	()	()	()	()	()
15-	Okul, çocukların gelişimini desteklemek için velilerle iyi bir ilişki kurar.	()	()	()	()	()	()	()
16-	Okul, aktif veli katılımını teşvik eder.	()	()	()	()	()	()	()
17-	Okulun veli etkinliklerine aktif olarak katılırım.	()	()	()	()	()	()	()
18-	Bir veli olarak okula aidiyet hissediyorum.	()	()	()	()	()	()	()
19-	Çocuğumun ev ödevlerini tamamlamasını sağlarım.	()	()	()	()	()	()	()
20-	Çocuğumu okumaya teşvik ederim.	()	()	()	()	()	()	()
21-	Çocuğumun her gün okula gitmesini sağlarım.	()	()	()	()	()	()	()
22-	Çocuğumun eğitiminde aktif bir ortağım.	()	()	()	()	()	()	()

Ek-5 Stratejik Plan Mimarisi

Yasal yükümlülükler ve mevzuat analizi, üst politika belgeleri, literatür taraması, GZFT analizi ve eğitim sisteminin gelişim ve sorun alanları dikkate alınarak okulu/kurumu 2024–2028 Stratejik Planı'nın temel mimarisi oluşturulmuştur. Geleceğe yönelim bölümü bu mimari çerçevesinde yapılandırılacaktır. Okul ve kurum türlerine göre doküman içerisindeki bilgilerden yararlanılarak örnek stratejik plan mimarileri oluşturabileceklerdir.

1. Eğitime ve Öğretime Erişim ve Katılım

1.1. Okula devam ve tamamlama

- 1.1.1. Sınıf tekrarı
- 1.1.2. Okulu bırakma
- 1.1.3. Devamsızlık

1.2. Ders Dışı etkinliklere katılım

- 1.2.1. Kulüp faaliyetleri
- 1.2.2. Gezi, Fuar ve Gözlem Faaliyetleri
- 1.2.3. Sosyal Sorumluluk Faaliyetleri
- 1.2.4. Bölgesel (yerel), Ulusal ve Uluslararası Proje, Yarışma vb. Etkinliklere Katılım

1.3. Özel eğitime ihtiyaç duyan bireylerin erişimi

1.4. Destekleme ve yetiştirme kurslarına katılım ve devam

1.5. Özel politika gerektiren grupların eğitim ve öğretime erişimi (göçmenler, romanlar, mevsimlik tarım işçilerinin çocuklarının eğitimi vd.)

1.6. Uzaktan eğitim faaliyetlerine katılım

1.7. Bir üst öğrenime geçiş

1.8. Mezuniyet oranı

2. Eğitim ve Öğretimde Kalite

2.1. Akademik Kazanımlar

- 2.1.1. Türkçe ve yabancı dil
 - 2.1.1.1. Dinleme
 - 2.1.1.2. Konuşma
 - 2.1.1.3. Okuma

- 2.1.1.4. Yazma
- 2.1.1.5. Okunan Kitap Sayısı
- 2.1.1.6. Okuma, Yazma ve Konuşma Etkinlikleri
- 2.1.2. Matematik
- 2.1.3. Fizik Bilimleri
- 2.1.4. Kimya Bilimleri
- 2.1.5. Biyoloji Bilimleri
- 2.1.6. Tarih Bilimleri
- 2.1.7. Coğrafya Bilimleri
- 2.1.8. Felsefe
- 2.1.9. Yabancı dil Dersleri
- 2.1.10. Eğitim Bilişim Ağı
- 2.2. 21.yy. Becerileri**
 - 2.2.1. STEM
 - 2.2.2. Yapay Zekâ
 - 2.2.3. Çevre ve İklim Değişikliği
 - 2.2.3.1. Kaynakların Tasarruflu Kullanımı
 - 2.2.4. Finansal Okuryazarlık
 - 2.2.5. Dijital Okuryazarlık
 - 2.2.6. İletişim ve İş Birliği
 - 2.2.7. Bilgi ve Medya Okuryazarlığı
 - 2.2.8. Girişimcilik
 - 2.2.9. Sosyal ve Kültürlerarası Beceriler
 - 2.2.10. Problem Çözme Becerileri (Matematiksel problem çözmeden çatışma çözmeye kadar detaylandırılabilir.)
 - 2.2.11. Eleştirel Düşünme Becerileri
 - 2.2.12. *Yaratıcılık (Yenilikçilik) ve Bilimsel Araştırma Becerileri
 - 2.2.13. Veri Okuryazarlığı
 - 2.2.14. Sürdürülebilirlik ve İleri Dönüşüm
- 2.3. Toplumsal Yaşam Becerileri**
 - 2.3.1. Sevgi, Saygı, Adalet ve Hoşgörü Kazanımları
 - 2.3.2. Ahlaki ve Etik Değerler
- 2.4. Değerler Eğitimi**
 - 2.4.1. Okul Hizmetlerine Katılım (temizlik, bakım vb.)
 - 2.4.2. Sosyal Sorumluluk Çalışmaları
- 2.5. Ölçme ve Değerlendirme**
 - 2.5.1. Okul Sınavları
 - 2.5.2. Ortak Merkezi Sınavlar Ulusal Sınavlar
 - 2.5.2. Ulusal ve Uluslararası Faaliyetlerde Alınan Dereceler
- 2.6. Sektöre, Üst Öğrenime Hazırlık ve İstihdam**
 - 2.6.1. Atölye Eğitimleri
 - 2.6.2. Laboratuvar Eğitimleri
 - 2.6.3. Buluş, Patent, Endüstriyel Tasarım, Marka ve Faydalı Model
 - 2.6.4. Alan Etkinlikleri
 - 2.6.5. Akademik Eğitime Katkı Sağlayacak İş Birlikleri
- 2.7. Rehberlik**
 - 2.7.1. Eğitsel Rehberlik
 - 2.7.2. Mesleki Rehberlik
 - 2.7.3. Kişisel Rehberlik
 - 2.7.4. Oryantasyon
 - 2.7.5. Aile rehberliği

3. Kurumsal Kapasite

3.1. Fiziksel İmkânlar ve Donatım

- 3.1.1. Derslikler
- 3.1.2. Spor Salonu
- 3.1.3. Kütüphane
- 3.1.4. Çok amaçlı Salon
- 3.1.5. Öğretmenler Odası
- 3.1.6. İdari Bölümler
- 3.1.7. Okul Bahçesi
- 3.1.8. Atölyeler
- 3.1.9. Laboratuvarlar
- 3.1.10. Yatakhane/Pansiyon
- 3.1.11. Yemekhane
- 3.1.12. Tuvaletler
- 3.1.13. Oyun Alanları
- 3.1.14. Bilişim Sınıfları

3.2. Mali Yönetim

- 3.2.1. Döner Sermaye Gelirleri
- 3.2.2. Mal ve Hizmet Alımları
- 3.2.3. Enerji Verimliliği
- 3.2.4. Kaynak Tasarrufu

3.3. İnsan kaynakları

- 3.3.1. Öğretmenlerin Mesleki Gelişimi
 - 3.3.1.1. Okul Temelli Mesleki Gelişim Faaliyetleri
 - 3.3.1.2. Öğretmen Bilişim Ağı
 - 3.3.1.3. Mahalli Hizmet İçi Eğitimler
 - 3.3.1.4. Aday Öğretmenlik
 - 3.3.1.5. Mentorluk ve Koçluk
 - 3.3.1.6. Ulusal ve Uluslararası İyi Uygulama Örnekleri
 - 3.3.1.7. Personel Ödül Yönetimi
- 3.3.2. Okul Yöneticilerinin Mesleki Gelişimi
 - 3.3.2.1. Öğretmen Bilişim Ağı
 - 3.3.2.2. Mahalli Hizmet İçi Eğitimler
 - 3.3.2.3. Mentorluk ve Koçluk
 - 3.3.2.4. Ulusal ve Uluslararası İyi Uygulama Örnekleri
- 3.3.3. Destek Personelinin Mesleki Gelişimi
- 3.3.4. Motivasyon
- 3.3.5. İş Doyumu
- 3.3.6. Oryantasyon
- 3.3.7. Personelin İyi Olma Hali

3.4. Organizasyon

- 3.4.1. Görev Dağılımı
- 3.4.2. Kurul ve Komisyonlar
- 3.4.3. Okul Aile Birliği
- 3.4.4. Katılımcılık
- 3.4.5. Şeffaflık ve Hesap Verebilirlik
- 3.4.6. İzleme ve Değerlendirme
- 3.4.7. Bilgi ve İletişim Teknolojilerinden Yararlanma
- 3.4.8. Öğrenci İşlerinin Yönetimi
- 3.4.9. Kurum İçi İletişim
- 3.4.10. Okul Toplum İlişkileri

- 3.4.11. Kurumlar Arası İletişim ve İş Birliği

Okul Saęlıęı ve Gvenlięi

- 3.4.12. Kantin
- 3.4.13. Tuvaletler
- 3.4.14. Temizlik ve Hijyen Farkındalıęı
- 3.4.15. Saęlıklı Beslenme ve Obezite
- 3.4.16. Bulaşıcı Hastalıklar
- 3.4.17. Baęımlılıkla Mcadele
- 3.4.18. Gıda Gvenlięi
- 3.4.19. Okul evresi Gvenlięi
- 3.4.20. İř Saęlıęı ve Gvenlięi (Okul Kazaları, Atlye Denetimleri vb.)
- 3.4.21. Zorbalık ve Őiddet

3.5. Sivil Savunma

3.5.1. İlk Yardım ve Acil Durum

3.5.2. Afet riski azaltma

3.5.2.1. Deprem

3.5.2.2. Sel

3.5.2.3. Heyelan

3.5.2.4. Yangın

3.5.2.5. ıę

3.5.2.6. Salgın hastalıklar

- Okul/kurum stratejik plan mimarisinin kavramsal erevesi olarak hazırlanmıřtır.

- 3 tema/ama altında hedeflerin, stratejilerin ve performans gstergelerinin belirlenmesi iin oluřturulmuř anahtar kavramlar yer almaktadır.

(Belirtilen hususlar okul ve kurumlar iin kullanılabilirse gsterge ve strateji belirlemede yararlanılabilir.) zel olarak sorulması uygun grlenler:

-Hayat boyu ęrenmeye katılım ve tamamlama

-Blge bazında tasarlanmış yaygın eęitim kursları

-Kadınlara zg yaygın eęitimi destekleyici faaliyetler

-Yurt dıřında ikamet eden vatandařların eęitim ve ęretime eriřimi

-EK-6 rnek Hedef Kartı:

TEMA:	
Okul/Kurum Tr:	
Ama	
Hedef	
Performans Gstergeleri	
Stratejiler	