



## **HALİT ÖZPİRİNÇ ANADOLU LİSESİ**

**2015- 2019**  
**STRATEJİK PLANI**



**T.C.**  
**İZMİR VALİLİĞİ**  
**BAYRAKLI KAYMAKAMLIĞI**  
**HALİT ÖZPİRİNÇ ANADOLU LİSESİ**



**STRATEJİK PLAN**

**2015 – 2019**



*Gençler cesaretimizi takviye ve idame eden sizlersiniz. Siz, almakta olduėunuz terbiye ve irfan ile insanlık ve medeniyetin, vatan sevgisinin, fikir hrriyetinin en kıymetli timsali olacaksınız. Ykselen yeni nesil, istikbal sizsiniz. Cumhuriyeti biz kurduk, onu ykseltecek ve yařatacak sizsiniz.*

*M. Kemal ATATRK*

# İSTİKLAL MARŞI



Korkma, sönmez bu şafaklarda yüzen al sancak  
Sönmeden yurdumun üstünde tüten en son ocak.  
O benim milletimin yıldızıdır parlayacak!  
O benimdir, o benim milletimindir ancak!

Çatma, kurban olayım, çehreni ey nazlı hilal!  
Kahraman ırkıma bir gül... ne bu şiddet, bu celâl?  
Sana olmaz dökülen kanlarımız sonra helâl.  
Hakkıdır, Hakk'a tapan milletimin istiklal.

Ben ezelden beridir hür yaşadım, hür yaşarım;  
Hangi çılgın bana zincir vuracakmış? Şaşarım!  
Kükremiş sel gibiyim, bendimi çiğner, aşarım.  
Yırtarım dağları, enginlere sığmam, taşarım.

Garbın âfâkını sarmışsa çelik zırhlı duvar.  
Benim iman dolu göğsüm gibi serhaddim var.  
Ulusun, korkma! Nasıl böyle bir imânı boğar,  
'Medeniyet!' dediğin tek dişi kalmış canavar?

Arkadaş, yurduma alçakları uğratma sakın;  
Siper et gövdeni, dursun bu hayâsızca akın.  
Doğacaktır sana va'dettiği günler Hakk'ın,  
Kim bilir, belki yarın, belki yarından da yakın.

Bastığın yerleri 'toprak' diyerek geçme, tanı!  
Düşün altındaki binlerce kefensiz yatanı.  
Sen şehid oğlusun, incitme, yazıktır, atanı.  
Verme, dünyâları alsan da bu cennet vatanı.

Kim bu cennet vatanın uğruna olmaz ki feda?  
Şühedâ fışkıracak toprağı sıksan, şühedâ!  
Cânı, cânânı, bütün varımı alsın da Hudâ,  
Etmesin tek vatanımdan beni dünyâda cüdâ.

Rûhumun senden İlahî, şudur ancak emeli:  
Değmesin ma' bedimin göğsüne nâ-mahrem eli!  
Bu ezanlar-ki şehâdetleri dinin temeli-  
Ebedî yurdumun üstünde benim inlemeli.

O zaman vecd ile bin secde eder -varsa- taşım.  
Her cerîhamdan, İlahî, boşanıp kanlı yaşım;  
Fışkırır rûh-ı mücerred gibi yerden na'sım;  
O zaman yükselerek arşa değer belki başım!

Dalgalar sen de şafaklar gibi ey şanlı hilâl!  
Olsun artık dökülen kanlarımın hepsi helâl.  
Ebediyyen sana yok, ırkıma yok izmihlâl;  
Hakkıdır, hür yaşamış, bayrağımın hürriyet,  
Hakkıdır, Hakk'a tapan milletimin istiklâl!

**Mehmet Akif Ersoy**

# GENÇLİĞE HİTABE



## **Ey Türk gençliği!**

Birinci vazifen, Türk istiklâlini, Türk Cumhuriyeti'ni, ilelebet muhafaza ve müdafaa etmektir. Mevcudiyetinin ve istikbalinin yegâne temeli budur. Bu temel, senin en kıymetli hazinendir. İstikbalde dahi, seni bu hazineden mahrum etmek isteyen dâhilî ve harici bedhahların olacaktır. Bir gün, istiklâl ve Cumhuriyet'i müdafaa mecburiyetine düşersen, vazifeye atılmak için, içinde bulunacağın vaziyetin imkân ve şerâitini düşünmeyeceksin! Bu imkân ve şerâit, çok namüsaid bir mahiyette tezahür edebilir. İstiklâl ve Cumhuriyetine kastedecek düşmanlar, bütün dünyada emsali görülmemiş bir galibiyetin mümessili olabilirler. Cebren ve hile ile aziz vatanın bütün kaleleri zaptedilmiş, bütün tersanelerine girilmiş, bütün orduları dağıtılmış ve memleketin her köşesi bilfiil işgal edilmiş olabilir. Bütün bu şerâitten daha elîm ve daha vahim olmak üzere, memleketin dahilinde, iktidara sahip olanlar gaflet ve dalâlet ve hattâ hıyanet içinde bulunabilirler. Hattâ bu iktidar sahipleri, şahsî menfaatlerini, müstevlîlerin siyasi emelleriyle tevhid edebilirler. Millet, fakr-ü zaruret içinde harap ve bîtap düşmüş olabilir.

Ey Türk istikbalinin evlâdı! İşte, bu ahval ve şerâit içinde dahi vazifen, Türk istiklâl ve Cumhuriyetini kurtarmaktır!

Muhtaç olduğun kudret, damarlarındaki asil kanda mevcuttur!

**Gazi Mustafa Kemâl ATATÜRK**

20 Ekim 1927





## ÖNSÖZ

Geçmişten bugüne teknolojik ve sosyal anlamda gelişimin ulaştığı hız kaçınılmazları da önümüze getirmiştir. Gelişen ve sürekliliği izlenebilen, bilgi ve planlama temellerine dayanan, güçlü bir yaşam standartı ve ekonomik yapı; stratejik amaçlar, hedefler ve planlanmış zaman diliminde gerçekleşecek uygulama faaliyetleri ile yani stratejik plan ile oluşmaktadır.

Okulumuz, daha iyi bir eğitim seviyesine ulaşmak düşüncesiyle yenilikleri takip ederek kalite kültürünü kendisine ilke edinmeyi amaçlamaktadır. Bu kültürü oluşturmak için; anket sonuçları ve durum analizine paralel olarak; eğitim öğretim başta olmak üzere insan kaynakları ve kurumsallaşma, sosyal faaliyetler, alt yapı, toplumla ilişkiler ve kurumlar arası ilişkileri kapsayan 2015-2019 stratejik planı hazırlanmıştır.

Geleceğimizin teminatı olan öğrencilerimizi daha iyi imkânlarla yetiştirip, düşünce ufku, yenilikçi ruhu açık Türkiye Cumhuriyetinin çıtasını daha yükseklerle taşıyan bireyler olması için öğretmenleri ve idarecileriyle özverili bir şekilde tüm azmimizle çalışmaktayız. Halit Özpirinç Lisesi olarak en büyük amacımız; yalnızca lise mezunu gençler yetiştirmek değil, girdikleri her ortamda çevresindekilere ışık tutan, hayata hazır, bizleri daha ileri götürecek gençler yetiştirmektir. Bizler bu amacı ilke edinmiş bulunmaktayız.

Okulumuzun SWOT analizi tüm idarecilerimizin ve öğretmenlerimizin öz verili çalışmaları doğrultusunda oluşturulmuş ve SWOT analizi sonuçları paralelinde de stratejik planlamaya geçilmiştir. Bu süreçte okulun; amaçları, hedefleri, hedeflere ulaşmak için stratejiler, eylem planı ve sonuçta başarı veya başarısızlık göstergeleri konulmuştur. SWOT yardımıyla denilebilir ki Stratejik Plan bizim bu günden yarına geçiş göstergemiz olmuştur. Stratejik Planda ki hedeflerimize ne ölçüde gerçekleştirdiğimizi yılsonu raporları ile takip edilip gerekli revizyonlar yapılacaktır.

Halit Özpirinç Anadolu Lisesi 2015-2019 Stratejik Planının amaçlanan hedeflere, okulumuzun gelişmesi ve kurumsallaşma sürecindeki öneminin farkındadır.

ASİM GÜRPÜZ

Okul Müdürü

## TEŞEKKÜR

**OKULUMUZUN VAR OLMASINDA EMEĞİ GEÇEN**

**ORTAÖĞRETİM GENEL MÜDÜRLÜĞÜNE,  
SAYIN TÜRKAN-BÜLENT ÖZPİRİNÇ'E,  
BAYRAKLI İLÇE MİLLİ EĞİTİM MÜDÜRLÜĞÜNE,  
BAYRAKLI BELEDİYESİNE,  
OKUL GELİŞİM EKİBİNE,  
ÖĞRETMENLERİMİZE,  
VELİLERİMİZE,  
ÖĞRENCİLERİMİZE,**

**VE BU STRATEJİK PLAN'IN OLUŞMASINDA EMEĞİ GEÇEN BAŞTA MÜDÜR  
YARDIMCILARIMA, REHBER ÖĞRETMENLERİME, TKY SORUMLULARIMIZA  
ÇOK TEŞEKKÜR EDERİM.**

## STRATEJİK PLANLAMA EKİBİ

Sağlam, nitelikli ve kaliteli bir eğitim için öncelikli gereksinimimizin kaliteli, planlı ve yerli yerinde uygulanan bir program olduğunu fark ettik. Bu fark ediş çalışmalarımızın başlangıç noktası oldu.

Kolay bir serüven değildi, zorlandık, kimi zaman sıkıldık ama ilerledikçe yaptığımız işe inandık. Biz inanınca gerisi kendiliğinden geldi ve stratejik planımız hazırıldı.

Bu planı hazırlarken ihtiyaç duyduğumuz şeylerin başında kendi değerlerimiz, ilkelerimiz, misyon ve vizyonumuz olduğunu bildiğimiz için öncelikle kendimizi ortaya koyarak işe başladık.

Ne idik ve ne olmak istiyorduk?

Anketler bize ne olduğumuz hakkında gerekli bilgileri verirken stratejik planlama ekibi olarak bir beyin fırtınasının içinde bulduk kendimizi.

Böylece eksikliklerimiz, iyi yönlerimiz kısacası durumumuz ortaya çıktı.

Laik, demokrat, Atatürkçü, çalışkan, üretken, dinamik, yaratıcı, değerlerine sahip çıkan ve onları geliştirmeyi de başarabilen bir nesil yetiştirme gayretine katkıda bulunacağına inandığımız beş yıllık stratejik planımız özverili bir çalışmanın ürünüdür.

Bu ürünümüzün öğretmenlerimiz, öğrencilerimiz ve velilerimiz açısından faydalı ve yol gösterici olacağına inanıyoruz.



## KISALTMALAR

- AB: Avrupa Birliği  
Ar-Ge: Araştırma Geliştirme/Birimi  
BİMER: Başbakanlık İletişim Merkezi  
DYS: Doküman Yönetim Sistemi  
EBA: Eğitim Bilişim Ağı  
FATİH: Eğitimde Fırsatları Artırma ve Teknolojiyi İyileştirme Hareketi  
GZFT: Güçlü yönler, Zayıf yönler, Fırsatlar ve Tehditler Analizi  
IPA: Katılım Öncesi Mali Yardım Aracı  
İKS: İlköğretim Kurum Standartları  
MEB: Milli Eğitim Bakanlığı  
MEBBİS: Milli Eğitim Bakanlığı Bilgi İşlem Sistemleri  
İLMEM: İzmir İl Milli Eğitim Müdürlüğü  
MEM: Bayraklı İlçe Milli Eğitim Müdürlüğü  
METEK: Mesleki Teknik Eğitimin Kalitesinin Geliştirilmesi Projesi  
MTE: Mesleki Teknik Eğitim  
MTSK: Motorlu Taşıtlar Sürücü Kursu  
OECD: İktisadi İşbirliği ve Kalkınma Teşkilatı  
PESTLE: Politik, Ekonomik, Sosyal, Teknolojik, Yasal ve Çevresel Kurum Analizi  
PIAAC: Uluslararası Yetişkin Yeterliklerini Değerlendirme Programı(Programme for the International Assessment of Adult Competencies)  
PIRLS: Uluslararası Okuma Becerilerinde İlerleme Araştırması(Progress in International Reading Literacy Study)  
PISA:Uluslararası Öğrenci Değerlendirme Programı(Programme for International Student Assessment)  
PYS: Performans Yönetim Sistemi  
RAM: Rehberlik ve Araştırma Merkezi  
SDP: Standart Dosya Planı  
SGB: [Strateji Geliştirme Başkanlığı](#)  
STK: Sivil Toplum Kuruluşu  
TEFBİS: Türkiye’de Eğitimin Finansmanı ve Eğitim Harcamaları Bilgi Yönetim Sistemi  
TEGM: [Temel Eğitim Genel Müdürlüğü](#)  
TEOG: Temel Eğitimden Ortaöğretime Geçiş Uygulaması  
TIMSS: Uluslararası Matematik ve Fen Bilimlerinde Eğilimleri Araştırması(Trends in International Mathematics and Science Study)  
TTKB: [Talim ve Terbiye Kurulu Başkanlığı](#)  
TÜİK: Türkiye İstatistik Kurumu  
UNESCO: Birleşmiş Milletler Eğitim Bilim ve Kültür Teşkilatı  
UNICEF: Birleşmiş Milletler Çocuk Fonu  
VBS: Veli Bilgilendirme Sistemi  
YDS: Yabancı Dil Sınavı  
YEĞİTEK: [Yenilik ve Eğitim Teknolojileri Genel Müdürlüğü](#)  
YGS: Yükseköğretime Geçiş Sınavı

## İÇİNDEKİLER

KONULAR	SAYFA
ÖNSÖZ	VI
GİRİŞ	12
BÖLÜM 1	15
STRATEJİK PLANLAMA SÜRECİ	15
STRATEJİK PALANLAMA YASAL DAYANAKLARI	15
STRATEJİK PLANIN AMACI	16
STRATEJİK PLANIN KAPSAMI	16
STRATEJİK PLAN ÜST KURULU	16
STRATEJİK PLANLAMA EKİBİ	16
BÖLÜM 2	17
DURUM ANALİZİ	17
A) TARİHİ GELİŞİM	17
OKULUN TARİHÇESİ VE YAPISI	17
B) MEVZUAT ANALİZİ	18
C) FAALİYET ALANLARI ÜRÜN VE HİZMETLET	20
D) PAYDAŞ ANALİZİ	22
PAYDAŞLARIN BELİRLENMESİ	28
PAYDAŞLARIN DEĞERLENDİRİLMESİ	28
E) KURUM İÇİ ANALİZ	30
OKULUN ÖRGÜT YAPISI	30
OKUL/KURUMUN İNSAN KAYNAKLARI	35
OKUL/KURUMUN TEKNOLOJİK DÜZEYİ	39
OKUL/KURUMUN FİZİKİ ALT YAPISI	40
OKUL/KURUMUN MALİ YAPISI	41
OKUL/KURUMUN İSTATİSTİKİ BİLGİLERİ	42

F) ÇEVRE ANALİZİ ANALİZ	49
G) GZFT (SWOT) ANALİZİ	51
KURUM İÇİ ANALİZ	53
KURUM DIŐI ANALİZ	53
H) TOWS MATRİS	54
<b>BÖLÜM 3</b>	61
<b>GELECEĐE YÖNELİM</b>	61
MİSYONUMUZ	61
VİZYONUMUZ	62
TEMEL DEĐERLERİMİZ	63
TEMALAR, STRATEJİK AMAÇLAR, HEDEFLER, PERFORMANS GÖSTERGELERİ	64
STRATEJİK AMAÇ 1	65
STRATEJİK HEDEF 1.1	65
PERFORMANS GÖSTERGELERİ 1.1	65
STRATEJİK HEDEF 1.2	66
PERFORMANS GÖSTERGELERİ 1.2	66
STRATEJİK AMAÇ 2	67
STRATEJİK HEDEF 2.1	67
PERFORMANS GÖSTERGELERİ 2.1	68
STRATEJİK HEDEF 2.2	70
PERFORMANS GÖSTERGELERİ 2.2	70
STRATEJİK AMAÇ 3	71
STRATEJİK HEDEF 3.1	71
PERFORMANS GÖSTERGELERİ 3.1	72
<b>BÖLÜM 4</b>	73
MALİYETLENDİRME/BÜTÇELEME	73
MALİYET TABLOSU	73

*Halit Özpırınç Anadolu Lisesi Müdürlüğü*

KAYNAK TABLOSU	73
<b>BÖLÜM 5</b>	74
İZLEME VE DEĞERLENDİRME	74

İLİ: İZMİR		İLÇESİ: BAYRAKLI		
OKULUN ADI: HALİT ÖZPİRİNÇ ANADOLU LİSESİ				
OKULA İLİŞKİN GENEL BİLGİLER		PERSONEL İLE İLGİLİ BİLGİLER		
Okul Adresi: Mahalle :Onur Mahallesi		KURUMDA ÇALIŞAN PERSONEL SAYISI	Sayıları	
Posta Kodu : 35520			Erkek	Kadın
İlçe : Bayraklı				
İli : İZMİR				
Okul Telefonu	0232-3634427	Yönetici	1	2
Faks	0232-3634544	Sınıf öğretmeni	0	0
Elektronik Posta Adresi	<a href="mailto:974914@meb.k12.tr">974914@meb.k12.tr</a>	Branş Öğretmeni	8	21
Web sayfa adresi	Halitözpırınçlisesi.meb.k12.tr	Rehber Öğretmen	0	1
Öğretim Şekli	Normal	Memur	1	0
	( X )			
Okulun Hizmete Giriş Tarihi	2008	Yardımcı Personel	2	1
Kurum Kodu	974914	Toplam	12	25
<b>OKUL VE BİNA DONANIM BİLGİLERİ</b>				
Toplam Derslik Sayısı	17	Kütüphane	Var ( X )	Yok ( )
Kullanılan Derslik Sayısı	17	Çok Amaçlı Salon	Var ( X )	Yok ( )
İdari Oda Sayısı	2	Çok Amaçlı Saha	Var ( X )	Yok ( )
Fen Laboratuvarı Sayısı	0			
Bilgisayar Laboratuvarı Sayısı	1			

**BAYRAKLI HALİT ÖZPİRİNÇ ANADOLU LİSESİ MÜDÜRLÜĞÜ**  
**2015–2019 STRATEJİK PLANI BİRİMLER SORUMLULUK İMZA SİRKÜSÜ**

5018 sayılı Kamu Mali Yönetimi ve Kontrol Kanunu'nun 9 uncu maddesinde;

“Kamu idareleri; kalkınma planları, programlar, ilgili mevzuat ve benimsedikleri temel ilkeler çerçevesinde geleceğe ilişkin misyon ve vizyonlarını oluşturmak, stratejik amaçlar ve ölçülebilir hedefler saptamak, performanslarını önceden belirlenmiş olan göstergeler doğrultusunda ölçmek ve bu sürecin izleme ve değerlendirmesini yapmak amacıyla katılımcı yöntemlerle stratejik plan hazırlarlar” denilmektedir. 5018 sayılı Kamu Mali Yönetimi ve Kontrol Kanunu ve diğer mevzuatın zorunlu kıldığı Bayraklı Halit Özpırinç Anadolu Lisesi Müdürlüğü 2015-2019 Stratejik Planı ilgili birimlerin katkısıyla hazırlanmıştır. Stratejik planın uygulamaya geçebilmesi için kurum yöneticilerinin planda yer alan tüm amaç, hedef ve faaliyetleri benimsedikleri ve uygulama yükümlülüklerini kabul ettiklerini imza karşılığı beyan etmeleri gerekmektedir.

Buna göre tüm yöneticilerin aşağıdaki ifade doğrultusunda stratejik planı Bayraklı İlçe Milli Eğitim Müdürlüğü Makamına gönderilmek üzere imzalamaları gerekmektedir.

“ Bayraklı Halit Özpırinç Anadolu Lisesi Müdürlüğünün 2015–2019 yılları arasını kapsayan stratejik planını inceledim, tüm stratejik planın stratejik amaçlar doğrultusunda uygulanması ile ilgili sorumluluk alanıma giren amaç hedef ve faaliyetlerin yürütülmesi konusunda tüm yasal sorumlulukları kabul ediyorum”

S.NO	ADI SOYADI	ÜNVANI	İMZA
1	Asım GÜRPÜZ	Okul Müdürü	
2	İlknur GÜRPÜZ	Müdür yardımcısı	
3	Özlem SAYIM	Öğretmen	
4	Doğan EYİGÜNLÜ	Öğretmen	
5	Gülcan İŞYAR	Öğretmen	
6	Filiz ARSLAN	Öğretmen	

15/05/2015  
Asım GÜRPÜZ

Okul Müdürü

T.C.  
BAYRAKLI KAYMAKAMLIĞI  
Halit Özpırinç Anadolu Lisesi Müdürlüğü

Sayı:20107366-604- 512  
Konu:2015-2019 Stratejik Planı

15/05/2015

İLÇE MİLLİ EĞİTİM MÜDÜRLÜĞÜNE

İlgi:a)MEB Strateji Geliştirme Başkanlığı'nın 2013/26 sayılı Genelgesi  
b) MEB 2015-2019 Stratejik Plan Hazırlama programı

Kalkınma planları ve programlarında yer alan politika ve hedefler doğrultusunda, kamu kaynaklarının etkili, ekonomik ve verimli bir şekilde elde edilmesi ve kullanılmasını, hesap verilebilirliği ve saydamlığı sağlamak üzere kamu mali yönetiminin yapısını ve işleyişini, raporlanmasını ve mali kontrolü düzenlemek amacıyla çıkartılan 5018 sayılı Kamu Mali Yönetimi ve Kontrol Kanunu'nun 9. Maddesinde;"Kamu idareleri;kalkınma planları,programlar,ilgili mevzuat ve benimsedikleri temel ilkeler çerçevesinde geleceğe ilişkin misyon ve vizyonlarını oluşturmak,stratejik amaçlar ve ölçülebilir hedefler saptamak,performanslarını önceden belirlenmiş olan göstergeler doğrultusunda ölçmek ve bu sürecin izleme ve değerlendirmesini yapmak amacıyla katılımcı yöntemlerle stratejik plan hazırlarlar" denilmektedir.

5018 sayılı Kanun'da öngörülen ve stratejik plan hazırlamakla yükümlü kamu idarelerinin ve stratejik planlama sürecine ilişkin takvimin tespiti ile stratejik planların, kalkınma planları ve programlarla ilişkilendirilmesine yönelik usul ve esasların belirlenmesi amacıyla hazırlanan "Kamu İdareleri'nde Stratejik Planlamaya İlişkin Usul ve Esaslar Hakkında Yönetmelik" in Resmi Gazete'de yayımlanmasını müteakiben, Bakanlığımız, ilgi a Genelge ile stratejik planlama sürecini başlatmıştır.

Bakanlığımız, Türk Eğitim Sistemi'ni düzenleyen mevzuat ile birlikte, eğitim sistemi için referans bir politika belgesi niteliğinde olan ve Türkiye'nin AB vizyonuna uygun olacak şekilde hazırlanan "Milli Eğitim Bakanlığı 2015-2019 Stratejik Planı" ilgi (b) Bakan Onayı ile uygulamaya konulmuştur.

Milli Eğitim Bakanlığı 2015-2019 Stratejik Planı ile aynı süreçte ve eş zamanlı olarak merkez teşkilatı birimleri ile İl Millî Eğitim Müdürlükleri de 5 (Beş) yıllık stratejik planlarını hazırlayarak uygulamaya koymuşlardır.

Bakanlığımız 2015-2019 Stratejik Planı ve İl, Millî Eğitim Stratejik Planlarının uygulamaya girmesiyle bu planlara uyumlu olarak ilçe millî eğitim müdürlükleri ve okul/kurum müdürlüklerinin de stratejik plan hazırlamaları ilgi (a) Genelge ile uygun görülmüştür.

Stratejik yönetim anlayışının il,ilçe millî eğitim müdürlükleri ve okul/kurumlarımıza yayılması ve bu suretle yönetim uygulamamızda yeni bir kültürün oluşturulması amaçlanmaktadır.

Makamlarınızca da uygun görüldüğü takdirde, 2015-2019 yıllarını kapsayan Halit Özpırinç Anadolu Lisesinin Stratejik Planı'nın uygulamaya konulmasını olurlarınıza arz ederim.

İmza-Mühür  
Asım GÜRPÜZ  
Okul Müdürü

OLUR

15/05/2015  
Ahmet KAYA  
İlçe Millî Eğitim Müdürü



## BİRİNCİ BÖLÜM

### 1.1 STRATEJİK PLANLAMA SÜRECİ

Okulumuzun 2015-2019 yıllarını kapsayacak ikinci stratejik planı hazırlık çalışmaları 2013/26 Sayılı Stratejik Planlama Genelgesi ve Eki Hazırlık Programı ile Kalkınma Bakanlığı'nın Stratejik Planlama Kılavuzuna uygun olarak başlatılmış ve yürütülmüştür.

Dayanak olarak alınan üst politika belgeleri, stratejik planlamaya başlama, planlama aşamaları ve planın yasal çerçevesini belirlemiştir. Yasal dayanak belgelerimiz;

- ✓ 5018 sayılı Kamu Mali Yönetimi ve Kontrol Kanunu
- ✓ Stratejik Planlamaya İlişkin Usul ve Esaslar Hakkında Yönetmelik
- ✓ 2013/26 Sayılı Stratejik Planlama Genelgesi
- ✓ MEB 2015-2019 Stratejik Plan Hazırlık Programı

Okulumuzun Stratejik Plan Üst Kurulu, Stratejik Planlamaya İlişkin Usul ve Esaslar Hakkındaki Yönetmelik doğrultusunda kurulmuştur. Bu çerçevede Üst Kurulumuz; Okul Müdürümüz Başkanlığında, Planlamadan sorumlu olmayan bir Müdür Yardımcısı, Okul Aile Birliği Başkanımız, bir okul aile birliği yönetim kurulu üyesi ve bir öğretmenimizden oluşturularak kurulmuştur. Stratejik Planlama Üst Kurulu stratejik planlama çalışmalarının her aşamamızda destekleri ile katkı sunmuştur.

Stratejik Plan Hazırlama Ekibimiz bir Müdür Yardımcısı, bir rehber öğretmen, 4 branş öğretmeninden ve 1 veliden oluşmuştur. Ekibimizin gönüllük esasına göre daha önce stratejik plan çalışmasında bulunmuş öğretmenlerimizden oluşturulmasına özen gösterilmiştir. Daha sonra müdür yardımcımız İl MEM' nün Stratejik Plan Hazırlama konulu seminerine katılmıştır.

Ekip, stratejik plan çalışmalarında çalışmanın özelliklerine göre zaman zaman bireylere ayrılmış, zaman zaman da birlikte çalışmıştır. Üst kurulu zaman zaman bilgi verilmiş ve çalışmalara üst kurulun verdiği rehberlik doğrultusunda devam edilmiştir.

2015-2019 Stratejik Planı hazırlanırken katılımcı bir anlayış benimsenmiştir. Bu anlayışla birlikte öğrenci, öğretmen, personel ve velilerimizin yapılan anketler ile görüşleri alınmış, kurumumuzun bir durum fotoğrafı çekilmiştir.

**Okulumuzun stratejik planı hazırlanırken öncelikle öğretmenlerimize toplantı düzenlenip bilgi verildi. SWOT analizimiz gerçekleştirildi. Böylece stratejik plan hazırlanıp her yıl öz değerlendirme anketlerine göre güncellendi.**

**Hazırlama aşamasında okulumuzun tüm öğretmenlerinden fikir alınmıştır.**

1. **Planlama süreci**
2. **Durum analizi**
3. **Misyonumuz, vizyonumuz**
4. **Değerlerimiz ve ilkelerimiz**
5. **Stratejik amaçlarımızı ve hedeflerimizi belirledik.**

Okul gelişim yönetim ekibimiz içerisinde müdürümüz Asım GÜRPÜZ, sorumlu müdür yardımcımız Özlem SAYIM, rehber öğretmenimiz Leyla BOYACIOĞLU, TKY temsilcimiz Gülcan İŞYAR ve Doğan EYİGÜNLÜ tarafından hazırlanmıştır. Hazırlanma aşamasında tüm çalışanlarımızdan gerekli yardım alınmıştır.

### 1.2 STRATEJİK PLANIN AMACI

Bu stratejik plan, okul ile çevre ilişkilerini geliştirmeyi, okul gelişimini sürekli kılmayı, belirlenen stratejik amaçlarla, ülkemize, çevresine faydalı, kendi ile barışık, düşünen ve özgün üretimlerde “bende varım” diyebilen nesiller yetiştirilmesi amacını taşımaktadır.

### 1.3 STRATEJİK PLANIN KAPSAMI

Bu stratejik plan dokümanı HALİT ÖZPİRİNÇ ANADOLU Lisesinin 2015–2019 yıllarına dönük stratejik amaçlarını, hedeflerini ve performans göstergelerini kapsamaktadır.

### 1.4 STRATEJİK PLAN ÜST KURULU

SIRA NO	ADI SOYADI	GÖREVİ	İMZA
1	ASIM GÜRPÜZ	OKUL MÜDÜRÜ	
2	İLKNUR GÜRPÜZ	MÜDÜR YARDIMCISI	
3	FİLİZ KARAOĞLU	BİYOLOJİ ÖĞRETMENİ	
4	ARZU NALCIER	OKUL AİLE BİRLİĞİ BAŞKANI	
5	ÖZDEN TONGUÇ	OKUL AİLE BİRLİĞİ YÖNETİM KURULU ÜYESİ	

### 1.5 STRATEJİK PLANLAMA EKİBİ

SIRA NO	ADI SOYADI	GÖREVİ
1	ÖZLEM SAYIM	MÜDÜR YARDIMCISI
2	LEYLA BOYACIOĞLU	P.D. ve REHBER ÖĞRETMEN
3	GÜLCAN İŞYAR	COĞRAFYA ÖĞRETMENİ
4	NİLÜFER KÜLTÜRSAY	MATEMATİK ÖĞRETMENİ
5	FİLİZ ARSLAN	KİMYA ÖĞRETMENİ
6	DOĞAN EYİGÜNLÜ	TÜRK DİLİ VE EDEBİYATI ÖĞRETMENİ
7	HASAN AYDEMİR	GÖNÜLLÜ VELİ

## 1.6 Stratejik Plan Modeli

Okulumuz stratejik planın hazırlanmasında tüm tarafların görüş ve önerileri ile eğitim önceliklerinin plana yansıtılabilmesi için geniş katılım sağlayacak bir model benimsenmiştir.

Okulumuz Stratejik Plan'ı temel yapısı, Bakanlığımız/İlimiz ve İlçemiz Stratejik Planlama Üst Kurulu tarafından kabul edilen İlimiz Vizyonu doğrultusunda eğitimin üç ana bölümü (erişim, kalite, kapasite), üç tema, **3** amaç ve **5** hedef ile paydaşların görüş ve önerilerini baz alır nitelikte oluşturulmuştur.

## 2. BÖLÜM DURUM ANALİZİ



### 2.1. TARİHİ GELİŞİM

Okulumuz inşaatı 2008 yılında tamamlanmış ve 430 9. sınıf öğrencisi ile 2008-2009 Eğitim-Öğretim yılında resmi olarak faaliyete girmiş, 2012 yılı Haziran ayında Anadolu statüsüne geçmiştir. Okul eğitimine; Petkim Latife Hanım İlköğretim Okulu bünyesinde başlamış ve Ekim 2008 de kendi binasına taşınmıştır.

Okulumuz 6 Ağustos 1997 tarihinde, su sporu yaparken hayatını kaybeden oğullarının adını yaşatmak adına Ziraat Mühendisi Bülent ÖZPİRİNÇ ve İngilizce öğretmeni Türkan ÖZPİRİNÇ tarafından yaptırılmıştır.

Okulumuz Bayraklı ilçe sınırları içerisinde yer alan Onur Mahallesi'ndedir. Ulaşım itibariyle kolay bir güzergâhtadır. Konum itibariyle de Karşıyaka-Bayraklı arsında olup Karşıyaka merkeze daha yakındır.

Çevre itibariyle Anadolu'dan göç alan bir yerleşim yeridir. Çevre halkı okul yeni olmasına rağmen okulu kabullenmiş ve Bayraklı Belediyesi tarafından desteklenmektedir. Okulumuzun gelişime açık bir sahası vardır. Önümüzdeki yıllar itibariyle bu sahanın değerlendirilmesi adına plan ve projeler yapılmaktadır. Öncelik plan projede ek bina ve kapalı spor salonuna verilmiştir.

Okulumuz, zemin üstü 2 kat, projesine göre 17 derslikli, biri öğretmenler odası, biri müdür yardımcısı odası, biri müdür odası, biri rehber öğretmen odası olmak üzere üç oda ve üst katta mutfak bulunmaktadır. Binamızın zemin katında kalorifer dairesinin yanında Çok Amaçlı Salonumuz bulunmaktadır. Okulumuzda şehir şebeke suyu ve elektrik mevcuttur. Isınma katı yakıtlı kalorifer sistemiyle yapılmakta da iken şu an doğalgaza geçiş sağlanmıştır. Okulumuzun derslikleri "FATİH PROJESİ" kapsamında etkileşimli tahtalarla donatılıp 2012-2013 eğitim ve öğretim yılından beri her öğretmene bir derslik sistemi modeliyle etkin olarak kullanılmaya başlanmıştır. Okulumuzda derslik sisteminin yanı sıra tüm derslerden aynı anda karma sınıflar oluşturarak zümre başkanlarının kontrolünde yapılan ortak sınav uygulanması sene başından beri başarıyla devam etmektedir. Ayrıca kitap okuma projesi kapsamında her gün program dâhilinde kitap okuma saati uygulamasını hayata geçirmeyi başarmış bulunmaktayız. Okulumuzda tüm öğrencilerimizi kapsayacak şekilde her öğretmenin ayrı ayrı hazırlayacağı projelerle eğitim kalitesinin artırılmasına destek sunmaktadır.

Okulumuzun Kurucu Müdürü Ali ODACIOĞLU Ağustos 2009' da vefat etmiş ve Gümüşpala Ticaret Meslek Lisesi Müdür Yardımcısı Asım GÜRPÜZ müdürlüğe atanmıştır. Müdürümüz Asım GÜRPÜZ'ün liderliğinde okulumuz 9. sınıf Anadolu (beş şube), 10. sınıf Anadolu (dört şube), 11. sınıf Anadolu (beş şube) ve 12. sınıf Anadolu (dört şube), 12. Genel lise (bir sınıf) öğrencileri ile eğitimine başarıyla ve büyük bir uyumla devam etmektedir.

## GEÇMİŞ YILLARDA GÖREV YAPAN OKUL MÜDÜRLERİ

Sıra	Adı – Soyadı	Görev Yılları
1	ALİ ODACIOĞLU	2008 - 2009
2	ASIM GÜRPÜZ	2009 - ...

### 2.2. YASAL YÜKÜMLÜLÜKLER (MEVZUAT ANALİZİ)

Halit Özpirinç Anadolu Lisesi Müdürlüğü temel faaliyet alanlarına ve misyonuna götüreceği ilgili mevzuat kısaca aşağıda belirtilmiştir.

- 222 Sayılı İlköğretim ve Eğitim Kanunu
- 1702 Sayılı İlk ve Orta Tedrisat Muallimlerinin Terfi ve Tecziyeleri Hakkında Kanun
- **3308 Sayılı Meslekî Eğitim Kanunu**
- 7 Eylül 2013 tarih ve 28758 sayılı Resmi Gazetede yayınlanan Milli Eğitim Bakanlığı Ortaöğretim Kurumlar Yönetmeliği
- 2942 Sayılı Kamulaştırma Kanunu
- 4483 Sayılı Memurlar ve Diğer Kamu Görevlilerinin Yargılanması Hakkında Kanun
- 4734 Sayılı Kamu İhale Kanunu
- 4735 Sayılı Kamu İhale Sözleşmeleri Kanunu
- 4842 Sayılı Gelir ve Kurumlar Vergisi Kanunlarında Değişiklik Hakkındaki Kanun
- 4857 Sayılı İş Kanunu
- 4982 Sayılı Bilgi Edinme Hakkı Kanunu
- 5018 Sayılı Kamu Mali Yönetimi ve Kontrol Kanunu
- 5442 İl İdaresi Kanunu
- 5510 Sayılı Sosyal Sigortalar ve Genel Sağlık Sigortası Kanunu
- 5580 Sayılı Özel Eğitim Kurumları Kanunu
- 6518 Sayılı Kanun
- 657 Sayılı DMK
- 7126 Sayılı Sivil Savunma Kanunu
- Aday Memurların Yetiştirilmelerine Dair Genel Yönetmelik
- Ayniyat Talimatnamesi
- Binaların Yangından Korunması Hakkında Yönetmelik
- Hükümetimiz ile Dünya Bankası Arasında İmzalanan “Orta Öğretim Projesi İkraz Anlaşması”
- İlköğretim ve Ortaöğretim Kurumlarında Parasız Yatılılık, Burs ve Sosyal Yardımlar Yönetmeliği
- İlköğretim ve Ortaöğretimde Parasız Yatılı Veya Burslu Öğrenci Okutma ve Bunlara Yapılacak Sosyal Yardımlara İlişkin Kanun
- Kamu Konutları Yönetmeliği
- MEB Demokrasi Eğitimi ve Okul Meclisleri Yönergesi
- MEB Denklik Yönetmeliği

- MEB Dış İlişkiler Genel Md. “ Avrupa Birliği Eğitim Gençlik Programları” Konulu Genelgesi
- MEB Eğitim Araçları Donatım Daire Bşk. Genelgesi
- MEB İle Sağlık Bakanlığı Arasında İmzalanan “Okul Sağlığı Hizmetleri İşbirliği Protokolü”
- MEB İlköğretim ve Orta Öğretim Kurumları Sosyal Etkinlikler Yönetmeliği
- MEB İnsan Kaynakları Genel Müdürlüğü İntibak Bülteni
- MEB Merkezî Sistem Sınav Uygulama Yönergesi
- MEB Okul ve Kurumların Yönetici ve Öğretmenlerin Norm Kadrolarına İlişkin Yönetmelik
- MEB Okul-Aile Birliği Yönetmeliği
- MEB Öğretmenleri Atama ve Yer Değiştirme Yönetmeliği
- MEB Personel Genel Md. Çalışma Takvimi
- MEB Sağlık İşleri Dairesi Bşk. Yazısı
- MEB Strateji Geliştirme Başkanlığı “Stratejik Planlama” Konulu Genelgesi
- MEB Strateji Geliştirme Başkanlığı’nın “Çalışmaların Birleştirilmesi ve Ar-Ge Birimi Kurulması” Konulu Genelgesi
- MEB Temel Eğitim Genel Müdürlüğü’nün Yazıları
- MEB TTK’nin 119 ve 133 Sayılı Kararları
- MEB’e Bağlı Örgün ve Yaygın Eğitim Kurumlarında Bilgisayar Laboratuvarlarının Kurulması ve İşletilmesi İle Bilgisayar ve Bilgisayar Koordinatör Öğretmenlerinin Görevleri Hakkındaki Yönerge
- Millî Eğitim Bakanlığı Rehberlik ve Denetim Başkanlığı İle Maarif Müfettişleri Başkanlıkları Yönetmeliği
- Onarım Ve Tadilat Teklifleri İle Harcamalarda
- Öğrenci Eğitim Kampları Lider Yetiştirme Kursu Seminer Yönergesi
- Özel Eğitim Hakkında Kanun Hükmünde Kararname
- Özel Eğitim Hizmetleri Yönetmeliği
- Özel Eğitim Rehberlik ve Danışma Hizmetleri Genel Müdürlüğünün Yazısı
- Resmî Yazışmalarda Uygulanacak Esas ve Usuller Hakkında Yönetmelik
- Strateji Geliştirme Birimlerinin Çalışma Usul ve Esasları İle Hakkında Yönetmelik
- Taşınır Mal Yönetmeliği Genel Tebliği 1-2-3
- Kalite Yönetim Sistemi Uygulama Yönergesi
- Ulusal ve Resmî Bayramlar ile Mahalli Kurtuluş Günleri, Atatürk Günleri ve Tarihi Günlerde Yapılacak Tören ve Kutlamalar Yönetmeliği

### 2.3. FAALİYET ALANLARI, ÜRÜN/HİZMETLER

2015-2019 stratejik plan hazırlık sürecinde Halit Özpırinç Anadolu Lisesi Müdürlüğü faaliyet alanları ile ürün ve hizmetlerinin belirlenmesine yönelik çalışmalar yapılmıştır. Bu kapsamda okulumuzun yasal yükümlülükleri, standart dosya planı ve kamu hizmet envanteri incelenerek Müdürlüğümüzün ürün ve hizmetleri, bu alanlarla ilgili ürün ve hizmetlere ait iş ve işlemler dört Tema üzerinde şekillenmiştir. Bu Temalar; Eğitim, Öğretim, Yönetim İşleri ve Destek hizmetleri olarak belirlenmiştir.

Buna göre Halit Özpırinç Anadolu Lisesi Müdürlüğünün hizmet alanları;

#### 2.1.7 FAALİYET ALANLARI, ÜRÜN / HİZMETLER

FAALİYET ALANI 1: EĞİTİM	
Ürün / Hizmet	Görev / Faaliyet / Çalışma
1.1. Rehberlik Hizmetleri	Rehberlik/Tanıtım
	Yönlendirme Çalışmaları
	Meslek tanıtım seminerleri
1.2. Sosyal ve Kültürel Etkinlikler	Tiyatro
	Gençlik şöleni
	Üniversite tanıtım gezileri
	Bilgi yarışmaları
	Proje faaliyetleri
	Seminerler
1.3. Spor Etkinlikleri	Turnuvalar ( futbol, voleybol)
	Satranç
	Karate ve tekvando
	Atletizm
FAALİYET ALANI 2: ÖĞRETİM	
Ürün / Hizmet	Görev / Faaliyet / Çalışma
2.1. Öğrenciye yönelik faaliyetler	Ortak sınav projesi
	Deneme sınavları
	9. sınıflara okulun ilk haftası uygulanan "Başarı Değerlendirme



Sınavı"

Yetiştirme Kursları

**FAALİYET ALANI 3:YÖNETİM İŞLERİ**

**Ürün / Hizmet**

**Görev / Faaliyet / Çalışma**

3.1.

Öğrenci İşleri Hizmeti

Kayıt - nakil işleri

Devam devamsızlık - not bilgileri- sorumluluk sınav düzenlemeleri

Öğrenim belgelerini düzenleme

Diploma- tasdikname

3.2.

Öğretmen İşleri Hizmeti

Derece terfi

Hizmet içi eğitim

Özlük hakları

3.3.

Personel İşleri Hizmeti

Hizmet alımı

Temizlik işleri

İhtiyaçların giderilmesi

**FAALİYET ALANI 4: DESTEK HİZMETLERİ**

**Ürün / Hizmet**

**Görev / Faaliyet / Çalışma**

4.1.

Fatih Projesi

Etkileşimli Tahta

Tablet

Fotokopi Makinesi

Projeksiyon

## 2.4. PAYDAŞ ANALİZİ

### PAYDAŞLARIMIZ

Okulumuzun hizmet verme srecinde iřbirliđi yapması gereken kurum ve kiřiler, temel ve stratejik ortaklar olarak tanımlanmaktadır. Temel ve stratejik ortak ayrımını yaparken her zaman birlikte alıřmalar yrterek beraber alıřtıđımız kurumlar temel ortak, stratejik planımız dođrultusunda vizyonumuza ulařırken yola birlikte devam ettiđimiz kurumlar stratejik ortak olarak belirtilmektedir. Okulumuz paydař analizi alıřmaları kapsamında ncelikle rn, hizmetler ve faaliyet alanlarından yola ıkılarak paydař listesi hazırlanmıřtır. Sz konusu listenin hazırlanmasında temel olarak kurumun mevzuatı, teřkilat řeması, gerekleřtirilen stratejik planlama ilgili alıřmaların sonuları, okul ynetiminin grev tanımları ile yasal ykmllklere bađlı olarak belirlenen faaliyet alanları ve mdrlđmzn 2010-2014 Stratejik Planından yararlanılmıřtır.

Etki/nem matrisi kullanılarak paydař nceliklendirilmesi yapılmıř ve buna bađlı olarak grř ve nerilerinin alınması gerektiđi dřnlen nihai paydař listesi oluřturulmuřtur.

Paydařların grřlerinin alınmasında Bakanlıđın yayınladıđı ve okulumuza uyarladıđımız “İ Paydař Anketi” ve “Dıř Paydař Anketi” ve “zdeđerlendirme” anketleri kullanılmıřtır. Anketlerde amaca ynelik olarak okulumuza iliřkin algı, nem ve ncelik verilmesi gereken alanlar ile i paydařlarda kurum ii faktrlere, dıř paydařlarda ise talep ettikleri bilgiye ulařım durumunu belirleyen zel sorulara yer verilmiřtir. Paydař analizi srecinde anket uygulaması ve toplantı sonuları deđerlendirilerek elde edilen grř ve neriler sorun alanları, kurum ii ve evre analizleri, GZFT analizi ile geleceđe ynelim blmnn hedef ve tedbirlerine yansıtılmıřtır. Analiz sonularına iliřkin detaylı bilgilere hazırlanan Paydař Analizi ve Durum Analizi Raporlarında yer verilmiřtir.

Okulumuz 2015-2019 Stratejik Planı hazırlanırken katılımcı bir anlayıř benimsenmiřtir. Bu anlayıřla birlikte Okul Aile Birliđi yeleri ile toplantılar yapılmıř, mevcut durum analizi ve strateji belirlenmesi ařamalarında okulumuzun tm alıřanlarıyla grřlmř; karřılıklı fikir ve bilgi alıřveriřinde bulunulmuřtur.

Dıř paydařlarımızın da katkısını alabilmek adına okulumuz ile iliřki iinde olan Yerel Ynetim Temsilcileri, Sivil Toplum rgt Yneticileri ve yeleri, il ve ile Milli Eđitim Mdrlđ Yneticileri, okul toplumu ile iliřkili olan kanaat nderleri temsilcileriyle 2014 yılı ierisinde formal ve informal toplantı ve grřmeler yapılmıř ve kurumumuza dıřarıdan bakanların gzyle bir durum fotođrafı ekilmiřtir.

Okulumuzun hizmet verme srecinde iřbirliđi yapması gereken kurum ve kiřiler, temel ve stratejik ortaklar olarak tanımlanmaktadır. Temel ve stratejik ortak ayrımını yaparken her zaman birlikte alıřmalar yrterek beraber alıřtıđımız kurumlar temel ortak, stratejik planımız dođrultusunda vizyonumuza ulařırken yola birlikte devam ettiđimiz kurumlar stratejik ortak olarak belirtilmektedir. Bu kapsamda okulumuzun paydařları ařađıdaki tabloda belirtilmiřtir.

## 2.4.1 PAYDAŞ LİSTESİ

Tablo 1 Paydaş Listesi

Paydaş	Lider	Çalışanlar	Hizmet Alan	Temel Ortak	Stratejik Ortak
Milli Eğitim Bakanlığı	√			√	
İzmir Valiliği	√			√	
İzmir Büyükşehir Belediyesi	√				O
İzmir İl Milli Eğitim Müdürlüğü	√			√	
Bayraklı Kaymakamlığı		√	√	√	
Milli Eğitim Müdürlüğü Bağlı Bölümler				√	
Bayraklı İlçe Milli Eğitim Müdürlüğü				√	
Bayraklı Belediyesi					
Bayraklı İlçesine Bulunan Okul / Kurumlar					√
Öğretmenler		√			
Öğrenci			√		
Veliler			√		
HÖAL Okul Aile Birliği					
HÖAL İdari Personeli		√			
İzmir İl Orman İşleri Müd. / SGK Müd					√
Kızılay					√
RES / PETROKİMYA					√
Basın Yayın Kurumları					√
Yaşar Üniversitesi					√
Gediz Üniversitesi					√
Hayırsever Bülent ÖZPİRİNÇ					

Not: √: Tamamı O: Bir Kısmı

## 2.4.2 PAYDAŞ ÖNCELİKLENDİRME MATRİSİ

Sıra No	Paydaş Adı	İç Paydaş	Dış Paydaş	Hizmet Alan	Önceliğı
1	Milli Eğitim Bakanlığı		√		1
2	İzmir Valiliğı		√		1
3	İzmir Büyükşehir Belediyesi		√		2
4	İzmir İl Milli Eğitim Müdürlüğü		√		1
5	Bayraklı Kaymakamlığı		√		1
6	Milli Eğitim Müdürlüğü Bağlı Bölümler		√		1
7	Bayraklı İlçe Milli Eğitim Müdürlüğü		√		1
8	Bayraklı Belediyesi		√		2
9	Bayraklı İlçesine Bulunan Okul / Kurumlar		√		2
10	Öğretmenler	√			1
11	Öğrenci	√		√	1
12	Veliler	√		√	1
13	HÖAL Okul Aile Birliğı	√			1
14	HÖAL İdari Personeli	√			1
15	İzmir İl Orman İşleri Müd. / SGK Müd		√		2
16	Kızılay		√		2
17	RES / PETROKİMYA		√		2
18	Basın Yayın Kurumları		√		2
19	Yaşar Üniversitesi		√		2
20	Gediz Üniversitesi		√		2
21	Hayırsever Bülent ÖZPİRİNÇ		√		1

Tablo 2 Paydaş Önceliklendirme Matrisi

## 2.4.3. PAYDAŞ ÖNEM / ETKİ MATRİSİ

Tablo 3 Paydaş Önem / Etki Matrisi

Önemli Paydaşlar	Paydaşın Okula Etkisi		Taleplerine Verilen Önem	
	Zayıf İzle	Güçlü Bilgilerdir	Önemsiz Çıkarlarını Gözetilmeden Çalışmalarına Dâhil Et	Önemli Birlikte Çalış
Milli Eğitim Bakanlığı		√		√
İzmir Valiliği		√		√
İzmir Büyükşehir Belediyesi		√		√
İzmir İl Millî Eğitim Müdürlüğü		√		√
Bayraklı Kaymakamlığı		√		√
Millî Eğitim Müdürlüğü Bağlı Bölümler		0		0
Bayraklı İlçe Millî Eğitim Müdürlüğü		√		√
Bayraklı Belediyesi		√		√
Bayraklı İlçesine Bulunan Okul / Kurumlar	0		0	
Öğretmenler		√		√
Öğrenci		√		√
Veliler		√		√
HÖAL Okul Aile Birliği		√		√
HÖAL İdari Personeli		√		√
İzmir İl Orman İşleri Müd. / SGK Müd	0		0	
Kızılay	0		0	
RES / PETROKİMYA	0		0	
Basın Yayın Kurumları	0		0	
Yaşar Üniversitesi	0		0	
Gediz Üniversitesi	0		0	
Hayırsever Bülent ÖZPİRİNÇ		√		√

Not: √: Tamamı 0: Bir Kısmı

## 2.4.4 Yararlanıcı Ürün/Hizmet Matrisi

Tablo 4 Yararlanıcı Ürün/Hizmet Matrisi

Ürün/Hizmet	Eğitim-Öğretim (Örgün-Yaygın)	Yatılılık-Bursluluk	Nitelikli işgücü	AR-GE, Projeler, Danışmanlık	Altyapı, Donatım Yatırım	Rehberlik, Kurs, Sosyal etkinlikler	Mezunlar (Öğrenci)	Ölçme-Değerlendirme	Hizmet içi Eğitim
Milli Eğitim Bakanlığı	√	√	√	√	√	√	√	√	√
İzmir Valiliği			√						
İzmir Büyükşehir Belediyesi				√	○				
İzmir İl Milli Eğitim Müdürlüğü	√	√	√	√	√	√		√	√
Bayraklı Kaymakamlığı					√				
Milli Eğitim Müdürlüğü Bağlı Bölümler	√			√	√	√			
Bayraklı İlçe Milli Eğitim Müdürlüğü	√			√	√			√	√
Bayraklı Belediyesi			√	√	√				
Bayraklı İlçesine Bulunan Okul / Kurumlar	○					○			
Öğretmenler	√		√			√		√	√
Öğrenci	√	√				√	√	√	
Veliler	√					√			
HÖAL Okul Aile Birliği			√			√			
HÖAL İdari Personeli	√		√	√	√	√	√	√	√
İzmir İl Orman İşleri Müd. / SGK Müd				√	√				
Kızılay						√			
RES / PETROKİMYA						√			
Basın Yayın Kurumları						√			
Yaşar Üniversitesi						√			
Gediz Üniversitesi						√			
Hayırsver Bülent ÖZPİRİNÇ			√	√	√	√			

√: Tamamı ○: Bir kısmı



## 2.4.5. İÇ PAYDAŞLARLA İLETİŞİM VE İŞBİRLİĞİ ÇALIŞMALARI

Okulumuz iç paydaşları ile iletişim kanallarımız; toplantılar, resmi yazılar,WhatsApp ta grup kurarak, WEB ortamı ve informal yollardan oluşmaktadır. İletişim kanallarında yatay iletişim yapısını kullanmak birinci önceliğimiz olmaktadır. Okul iç paydaşları ile işbirliğini sağlayıcı yöntemler geliştirerek, işbirliğinin okul kültüründe takım çalışması ruhu içinde gelişmesini sağlamaktayız. Okulumuz iç paydaşları olan öğretmenler, çalışanlar ve öğrenciler ile mevcut durumu tespit etmek için “iç paydaş anketi çalışması” yapılmıştır. Ankette sorunlar ve bu sorunlara ait çözüm önerileri analizi yapılarak önceliklendirme yapılmıştır. Ayrıca Öz değerlendirme anketinden gelen sonuçlarla karşılaştırarak ortak sorun alanları ve çözüm yolları değerlendirilmiştir. Okul aile birliği yönetimi ile toplantılar düzenlenerek iş birliği geliştirilmiştir. **Ayrıca öğrencilerimiz dilek kutumuza tüm istek ve önerilerini yazmaktadır.**

### 2.4.5.1. İç Paydaşların Okulumuz Hakkındaki Görüşleri

**Anket sonuçlarına ve yapılan toplantı sonlarındaki dilek ve temenniler doğrultusunda tüm olumlu ve gelişmeye açık yönler tespit edilmektedir.**

#### 2.4.5.1.1 KURUMUN OLUMLU YÖNLERİ

1. Öğretmenlerin ekip çalışmasına yatkın olması
2. Tecrübeli bir eğitim kadrosuna sahip olunması
3. Okulumuzun öğretmenler tarafından tercih edilen bir okul olması.
4. Yöneticilerin katılımcı yönetim anlayışına açık olması.
5. Kurum içi öz değerlendirmenin yapılması.
6. Sınıf öğrenci mevcutlarının standarda uygun olması
7. Öğrenci disiplin ve devamsızlık olaylarının düşük olması.
8. Öğrencilere yönelik sosyal, sportif ve kültürel çalışmalar olması
9. Okul -Aile birliğinin aktif çalışması
10. Eğitim bölgesinde yeterli tanıtımımızın olması
11. Teknolojik alt yapının iyi durumda olması
12. **. Öğrenci mevcut sayımızın azlığı**
13. **Personel arası iletişimin güçlü olması**
14. **Tüm kararlarda ortak hareketin sağlanması**

#### 2.4.5.1.2. KURUMUN GELİŞTİRİLMESİ GEREKEN YÖNLERİ

1. Eğitimde yeni yaklaşımlar ve eğitim yöntemleri konusunda hizmet içi eğitim
2. Paydaşların kararlara tam ve etkin katılımının geliştirilmesi
3. Model oluşturabilecek örnek uygulamaların geliştirilmesi.
4. Takdir tanıma sisteminin güçlendirilmesi
5. **Veli işbirliğinin arttırılması**
6. **Öğrencilerimizin ulaşabilecekleri hedefleri belirlemesine yardımcı olmak**

#### 2.4.5.1.3. KURUMDAN BEKLENTİLER

1. Okul, ilçe ve il çapında akademik başarı
2. Okul, ilçe ve il çapında sosyal-kültürel ve sportif alanlarda başarı
3. Velilerimizle daha yakın işbirliği
4. Sağlık sorunları nedeniyle yapılan devamsızlıkların artması, alınan sağlık raporlarının sayısının artışına yönelik önlemler alınması
5. Çalışanlara yönelik sosyal, kültürel ve sportif faaliyetlerin düzenlenmesi.
6. İdare ile olan işbirliğinin artması
7. Rehberlik hizmetlerinin daha etkin hale getirilmesi
8. **Ek bina sayesinde eksik olan fen laboratuvarlarına sahip olmak**
9. **Ek bina sayesinde toplantı odalarına sahip olmak**
10. **Ek bina sayesinde spor salonuna sahip olmak**

#### 2.4.6. PERSONELİN DEĞERLENDİRMESİ VE BEKLENTİLERİ

Okuldaki personelin yapılan öz değerlendirme anketleri ve paydaş sonucunda genel olarak okuldan memnun oldukları görülmüştür. **Beklentileri Destek hizmetlerinin geliştirilmesidir.**

Sosyal ve kültürel faaliyetlerde ve takdir tanıma sisteminde geliştirilmesi gereken yönler olduğu tespit edilmiştir.

#### 2.4.7 DIŞ PAYDAŞLARIN OKULUMUZ HAKKINDAKİ GÖRÜŞLERİ

Dış paydaşlarımızın okulumuz hakkında görüşlerini almak için belirlenen dış paydaş temsilcileri okulumuza davet edilmiş. Davete gelen dış paydaş temsilcilerimiz ile toplantı/görüşme yapılarak okulumuz hakkındaki olumlu görüşleri, geliştirilmesi gereken yönleri ve kurumdan beklentileri alınmıştır. Ayrıca dış paydaş anketinde gelen sonuçlar ile karşılaştırılarak stratejik planlama ekibi öne çıkan görüşleri belirlemiştir.

#### 2.4.7.1 KURUMUN OLUMLU YNLERİ

1. Disiplinli ve dzenli bir okul olması
2. Kaynaklarını etkin kullanan bir okul olması
3. Dıř paydařlarla etkili bir iletiřim ve iřbirliđi iinde alıřmalar yrtlmesi
4. Sosyal, sportif ve kltrel etkinliklerinde aktif rol alan bir okul olması
5. **Okul ve đretmen kadrosunun eksiksiz, gen ve alanında deneyimli olması**
6. **Okul veli iletiřiminin iyi ve okul aile birliđinin aktif olarak alıřması**

#### 2.4.7.2 KURUMUN GELİřTİRİLMESİ GEREKEN YNLERİ

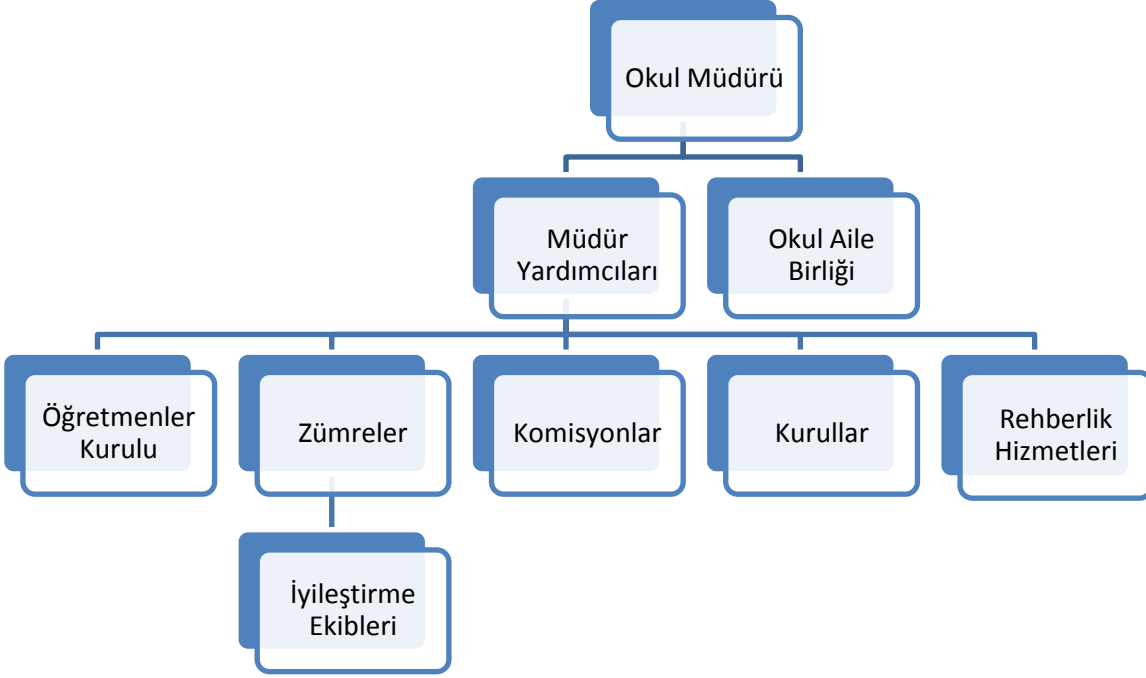
1. Ekonomik, sosyo kltrel yetersizliđi olan đrencilere ynelik burs imkanları sađlanması
2. Okul rehberlik alıřmaları
3. Sosyal Faaliyetlerin iyileřtirilmesi
4. Paralanmıř ailelere ynelik alıřmalar
5. **Devamsızlıkların azaltılması**
6. **đrenci bařarisının ykseltilmesi**

#### 2.4.7.3 KURUMDAN BEKLENTİLER

1. Eđitim đretimde ne ıkması ve bunu koruması
2. Kurum ii ve kurum dıřı paydařlar ile etkili iletiřimin arttırılması
3. evre iřbirliđine nem verilmesi
4. Arkadař gruplarının đrencilerin davranıřlarına olumsuz etkisi, kt alıřkanlıklara ynelime karřı daha etkin nlem alınması
5. Bilinsiz Internet kullanımına ynelik alıřmalar
6. **Fiziki kořulların eksiklerinin giderilmesi**
7. **đrencilerin akademik ve sosyal ynlerini geliřtirici her trl fırsatın yaratılması**

## 2.5. KURUM İÇİ ANALİZ

### 2.5.1 Örgtsel Yapı



## 2.5.1.1.Çalışanların Görev Dağılımı

Tablo 5 Çalışanların Görev Dağılımı

S.NO	UNVAN	GÖREVLERİ
1	Okul müdürü	Okul müdürü; 1. Ders okutmak 2. Kanun, tüzük, yönetmelik, yönerge, program ve emirlere uygun olarak görevlerini yürütmeye, 3. Okulu düzene koyar 4. Denetler. 5. Okulun amaçlarına uygun olarak yönetilmesinden, değerlendirilmesinden ve geliştirmesinden sorumludur. 6. Okul müdürü, görev tanımında belirtilen diğer görevleri de yapar.
2	Müdür başyardımcısı	Müdür başyardımcısı, 1. Ders okutur 2. Müdürün en yakın yardımcısıdır. 3. Müdürün olmadığı zamanlarda müdüre vekâlet eder. 4. Okulun her türlü eğitim-öğretim, yönetim, öğrenci, personel, tahakkuk, ayniyat, yazışma, eğitici etkinlikler, yatılılık, bursluluk, güvenlik, beslenme, bakım, koruma, temizlik, düzen, nöbet, halkla ilişkiler gibi işleriyle ilgili olarak okul müdürü tarafından verilen görevleri yapar. 5. Müdür başyardımcısı, görev tanımında belirtilen diğer görevleri de yapar.
3	Müdür yardımcısı	Müdür yardımcısı 1. Ders okutur 2. Okulun her türlü eğitim-öğretim, yönetim, öğrenci, personel, tahakkuk, ayniyat, yazışma, sosyal etkinlikler, yatılılık, bursluluk, güvenlik, beslenme, bakım, nöbet, koruma, temizlik, düzen, halkla ilişkiler gibi işleriyle ilgili olarak okul müdürü tarafından verilen görevleri yapar 3. Müdür yardımcısı, görev tanımında belirtilen diğer görevleri de yapar.
4	Öğretmenler	1. İlköğretim okullarında dersler sınıf veya branş öğretmenleri tarafından okutulur. 2. Öğretmenler, kendilerine verilen sınıfın veya şubenin derslerini, programda belirtilen esaslara göre plânlamak, okutmak, bunlarla ilgili uygulama ve deneyleri yapmak, ders dışında okulun eğitim-öğretim ve yönetim işlerine etkin bir biçimde katılmak ve bu konularda kanun, yönetmelik ve emirlerde belirtilen görevleri yerine getirmekle yükümlüdürler. 3. Sınıf öğretmenleri, okuttukları sınıfı bir üst sınıfta da okuturlar. 4. İlköğretim okullarının 4 üncü ve 5 inci sınıflarında özel bilgi, beceri ve yetenek isteyen; beden eğitimi, müzik, görsel sanatlar, din kültürü ve ahlâk bilgisi, yabancı dil ve bilgisayar dersleri branş öğretmenlerince okutulur. 5. Derslerini branş öğretmeni okutan sınıf öğretmeni, bu ders saatlerinde yönetimce verilen eğitim-öğretim görevlerini yapar. 6. Okulun bina ve tesisleri ile öğrenci mevcudu, yatılı-gündüzlü, normal veya ikili öğretim gibi durumları göz önünde bulundurularak okul müdürlüğünce düzenlenen nöbet çizelgesine göre öğretmenlerin, normal öğretim yapan okullarda gün süresince, ikili öğretim yapan okullarda ise kendi devresinde nöbet tutmaları sağlanır.

		<p>7. Ynetici ve ęretmenler; Resm Gazete, Teblięler Dergisi, genelge ve duyurulardan elektronik ortamda yayımlananları Bakanlıęın web sayfasından takip eder.</p> <p>8. Elektronik ortamda yayımlanmayanları ise okur, ilgili yeri imzalar ve uygularlar.</p> <p>9. ęretmenler dersleri ile ilgili ara-gere, laboratuvar ve iřliklerdeki eřyayı, okul ktphanesindeki kitapları korur ve iyi kullanılmasını saęlarlar.</p>
5	Rehber ęretmen	<p>Rehberlik ve psikolojik danıřma hizmetleri il danıřma komisyonu ařaęıdaki grevleri yapar:</p> <p>a) Eyll ayında yapılacak toplantıda, il ve ilelerde yapılması dřnlen rehberlik ve psikolojik danıřma alıřmalarına iliřkin gerekli ihtiyaları belirler, alıřmalarla ilgili nerileri deęerlendirir ve bunların saęlanması ynnde karar alır.</p> <p>b) Haziran ayında yapılacak olan toplantıda il ve ilelerde yapılan rehberlik ve psikolojik danıřma alıřmalarının sonularını deęerlendirir. Sonraki ęretim yılı iin nerilerde bulunur.</p> <p>Her iki toplantıda da alınan kararların, toplantıların yapıldıęı ay ierisinde ildeki rehberlik ve psikolojik danıřma hizmetleri blmnce Bakanlıęa gnderilmesini saęlar.</p>
6	Sosyal Etkinlikler Kurulu	<p>Sosyal etkinlikler kapsamında ařaęıdaki faaliyetlerde de bulunulabilir. Bu faaliyetlere okul ynetimi ve ęretmenlerin yanında kulplerde grev alan ęrencilerin aktif katılımı ve bu alıřmaların ęrencilerce planlanması saęlanır.</p> <p>Okulda;</p> <p>a) Geziler,</p> <p>b) Yarıřmalar,</p> <p>c) Beden eęitimi, izcilik, mzik ve halk oyunları alıřmaları,</p> <p>d) Yayınlar,</p> <p>e) Gsteriler,</p> <p>f) Tiyatro alıřmaları,</p> <p>g) Defile, sergi ve kermes gibi alıřmalarla eřitli etkinlikler dzenlenebilir</p>
7	Sosyal Etkinlikler İnceleme Kurulu	<p>Sosyal etkinlikler kurulu, mdrn grevlendireceęi bir mdr yardımcısının başkanlıęında danıřman ęretmenlerin aralarından seecekleri bir danıřman ęretmen, kulp temsilcilerinin aralarından seecekleri  öğrenci ile okul-aile birlięini temsilen iki veliden oluřur.</p> <p>Kurul, kulp ve toplum hizmeti kapsamındaki etkinliklerin verimli bir Őekilde yrtlmesi iin danıřman ęretmenler, ęrenciler, gnll veliler ve dięer ęretmenlerle iř birlięi iinde alıřmaları koordine eder. Okul dıřı etkinliklerde ilgili birimlerle iř birlięi yaparak bu alıřmaların yrtlmesi iin gerekli tedbirleri alır.</p>
8	Kaloriferci	<p>1. Kaloriferci, kalorifer dairesi ve tesisleri ile ilgili hizmetleri yapar.</p> <p>2. Kaloriferin kullanılmadıęı zamanlarda okul ynetimince verilecek iřleri yapar.</p> <p>3. Kaloriferci, okul mdrne, mdr yardımcısına ve nbeti ęretmene karřı sorumludur.</p> <p>4. Mdrn vereceęi hizmete ynelik dięer grevleri de yapar</p>
9	Ynetim iřleri ve bro memuru	<p>1.Mdr veya mdr yardımcıları tarafından kendilerine verilen yazı ve bro iřlerini yaparlar.</p> <p>2. Gelen ve giden yazılarla ilgili dosya ve defterleri tutar, yazılanların asıl</p>

		<p>veya örneklerini dosyalar ve saklar, gerekenlere cevap hazırlarlar.</p> <p>3. Memurlar, teslim edilen gizli ya da şahıslarla ilgili yazıların saklanması ve gizli tutulmasından sorumludurlar.</p> <p>4. Öğretmen, memur ve hizmetlilerin özlük dosyalarını tutar ve bunlarla ilgili değişiklikleri günü gününe işlerler.</p> <p>5. Arşiv işlerini düzenlerler.</p> <p>6. Müdürün vereceği hizmete yönelik diğer görevleri de yaparlar.</p>
10	Yardımcı hizmetler personeli	<p>1. Yardımcı hizmetler sınıfı personeli, okul yönetimince yapılacak plânlama ve iş bölümüne göre her türlü yazı ve dosyayı dağıtmak ve toplamak,</p> <p>2. Başvuru sahiplerini karşılamak ve yol göstermek,</p> <p>3. Hizmet yerlerini temizlemek,</p> <p>4. Aydınlatmak ve ısıtma yerlerinde çalışmak,</p> <p>5. Nöbet tutmak,</p> <p>6. Okula getirilen ve çıkarılan her türlü araç-gereç ve malzeme ile eşyayı taşıma ve yerleştirme işlerini yapmakla yükümlüdürler.</p> <p>7. Bu görevlerini yaparken okul yöneticilerine ve nöbetçi öğretmene karşı sorumludurlar.</p>

### 2.5.1.2. KURUL, KOMİSYONLARIN GÖREVLERİ

**Tablo 6 Kurul, Komisyonların Görevleri**

S.NO	Kurul/Komisyon Adı	GÖREVLERİ
1	Öğretmenler Kurulu	<p>1. Öğretmenler kurulu, okul veya kurumun yönetici ve öğretmenlerinden oluşur. Gerektiğinde okul yönetimince öğrenci temsilcisi ve okul-aile birliği temsilcileri de çağrılarak kurul toplantılarına gözlemci sıfatıyla katılmaları sağlanabilir.</p> <p>2. Öğretmenler kurulu, başkanı okul veya kurum müdürüdür. Öğretmenler kurulu, müdürün bulunmadığı zamanlarda müdür başyardımcısı, onun da bulunmaması durumunda müdürün görevlendireceği müdür yardımcısının başkanlığında toplanır.</p> <p>3. Öğretmenler Kurulu, ders yılı başlamadan önce, ikinci dönem başında, ders yılı sonunda, okul veya kurum müdürünün gerekli gördüğü zamanlar ile kurul üyelerinin salt çoğunluğunun yazılı isteği ile toplanır.</p> <p>4. Olağanüstü durumlar dışında toplantıların zamanı, yeri ve gündemi bir hafta önceden ilgililere yazılı olarak duyurulur ve gündemin bir örneği öğretmenler odasına asılır. Kararlar oy çokluğu ile alınır ve müdürün onayından sonra uygulamaya konulur.</p> <p>5. Öğretmenler kurulu toplantıları ders saatleri dışında yapılır. Ancak, gerekli hâllerde okul veya kurum müdürünün önerisi, millî eğitim müdürlüğünün uygun görmesi ve mülki amirin onayı ile ders saatleri içinde de kurul toplantısı yapılabilir.</p>
2	Şube Öğretmenler Kurulu	<p>1. Sınıf öğretmenler kurulu aynı sınıf seviyesinde, şube öğretmenler kurulu ise aynı şubede ders okutan öğretmenler ile rehberlik ve psikolojik danışman öğretmenlerinden oluşur. Kurulun başkanı, o sınıf ve şubelerden sorumlu müdür yardımcısıdır. Müdür, gerekli gördüğü durumlarda kurula başkanlık eder. Görüşülen konuların özelliğine göre öğrenci velileri de kurul toplantılarına davet edilebilir.</p> <p>2. Kurulda kararlar oy çokluğu ile alınır ve müdürün onayı ile uygulanır</p>

		<p>3. Bu toplantılarda, kaynaştırma eğitime karar verilmiş özel eğitim gerektiren öğrenciler için gerekli önlemler alınır.</p> <p>4. Sınıf veya şube öğretmenler kurulu toplantıları ders saatleri dışında yapılır. Ancak, gerekli hâllerde okul veya kurum müdürünün önerisi, millî eğitim müdürlüğünün uygun görmesi ve mülki amirin onayı ile ders saatleri içinde de yapılabilir.</p>
3	Öğrenci Meclisi	<p>a) İnsan hak ve hürriyetlerinin vazgeçilmezliğini ve devredilemezliğini, ülkesi ve milleti ile bölünmez bütünlüğünü temel kabul etme,</p> <p>b) Bireysel, toplumsal, insanî değerlere önem verme,</p> <p>c) Başkalarının hak ve hürriyetlerine saygı duyma, insanlara eşit ve adil davranma,</p> <p>d) Bireysel farklılıkları ve ortak hukuk kurallarının gerekliliğini kabul etme,</p> <p>e) Toplumsal gelişmelere duyarlı olma, barış içerisinde çözümler üretme,</p> <p>f) Kendi kültürünü bilme, benimseme; farklı kültürleri tanıma ve onlara hoşgörü ile yaklaşma,</p> <p>g) Eşitlik ilkesine önem verme ve uygulama,</p> <p>h) Demokratik ilkeleri benimseme ve içerisinde bulunduğu ortamlarda uygulama,</p> <p>ı) Kişisel sorumluluğun önemine inanma, kişinin sürekli gelişimini ana ilke olarak kabul etme,</p> <p>j) Her türlü ön yargı ve ayrımcılıktan uzak bir anlayış geliştirme.</p>
4	OGYE	<p>Katılımcı, uzlaşmacı, paylaşımcı bir yönetim ve iş birliğine dayalı çalışma anlayışı ile gelişim plânını hazırlar, uygular ve gerekli iç ve dış koordinasyonu sağlar.</p>
5	Satın Alma Komisyonu	<p><b>Okul ve kurumlardaki satın alma iş ve işlemleri, 4/1/2002 tarihli ve 4734 sayılı Kamu İhale Kanunu ile ilgili diğer mevzuat hükümlerine göre yürütülür.</b></p>
6	Muayene ve Teslim Alma Komisyonu	<p><b>1. Muayene ve kabul komisyonu, 8 inci maddede belirtilen hükümlere göre kurulduğu tarihten itibaren, on (10) günü geçmemek üzere idarece belirlenen süre içinde işyerine, işyeri öngörülmemiş işlerde ise sözleşmesinde işin kabulü için belirlenen yere giderek yüklenici tarafından gerçekleştirilen işleri Hizmet İşleri Genel Şartnamesinin 44 - 49 uncu maddelerine göre inceler, muayene eder ve işin niteliğinin ihtiyaç göstermesi halinde gerekli gördüğü kısımların incelemesini ve gerekli görürse işletme ve çalışma deneylerini yapar. Kabule engel bir durum bulunmadığı takdirde, işin kabulünü yapar. Yukarıda belirlenen süre, gerekmesi halinde yetkili makam tarafından uzatılabilir</b></p> <p><b>(Değişik : 22.04.2010/27560 RG) Muayene ve kabul komisyonu; 4/1/2002 tarihli ve 4734 sayılı Kamu İhale Kanunu ile 5/1/2002 tarihli ve 4735 sayılı Kamu İhale Sözleşmeleri Kanunu hükümlerine göre kurulur ve görevlerini yürütür.</b></p>



7	đrenci Disiplin Kurulu	1. Okulda đrenci disiplin ve onur kurullarının kuruluř ve iřleyiřinde, "Milli Eđitim Bakanlıđı Ortađretim Kurumları dl ve Disiplin Ynetmeliđi" hkmlerini uygulamak.
8	Okul Aile Birliđi	Okuldaki sosyal ve kltrel etkinlikler ile kampanya ve kurslardan sađlanan maddi katkılar, bađıřların kabul, harcanması ve denetlenmesiyle kantin, aık alan, salon ve benzeri yerlerin iřlettirilmesi veya iřletilmesinden sađlanan gelirlerin dađıtım yerleri, oranları, harcanması ve denetlenmesine dair grevleri yapar.
9	Sosyal Etkinlikler Kurulu	Kurul, kulp ve toplum hizmeti kapsamındaki etkinliklerin verimli bir řekilde yrtlmesi iin danıřman đretmenler, đrenciler, gnll veliler ve diđer đretmenlerle iř birliđi iinde alıřmaları koordine eder. Okul dıřı etkinliklerde ilgili birimlerle iř birliđi yaparak bu alıřmaların yrtlmesi iin gerekli tedbirleri alır.

## 2.5.2 İNSAN KAYNAKLARI

### 2.5.2.1. 2014 Yılı Kurumdaki Mevcut Personel

**Tablo 7 2014 Yılı Kurumdaki Mevcut Personel**

Sıra	Grevi	Norm	Mevcut	Erkek	Kadın	Toplam	Lisans	Y.Lisans	Doktora
1	Mdr	1	1	1	-	1	1		
2	Mdr Yrd.	2	2	-	2	2	2		
3	Rehber đretmen	2	2		2	2	2		
4	Biyoloji đretmeni	2	2	-	2	2	-	1	1
5	Matematik đretmeni	4	4	1	3	4	3	1	
6	Fizik đretmeni	1	1	-	1	1	1		
7	Kimya đretmeni	1	1	-	1	1	1		
8	Edebiyat đretmeni	5	5	3	2	5	5		
9	Felsefe đretmeni	1	1	1	-	1	-	1	
10	Tarih đretmeni	3	3	1	2	3	2	1	
11	Cođrafya đretmeni	2	1	-	1	1	1		
12	İngilizce	4	4	1	3	4	3	1	
13	Mzik đretmeni	1	1	-	1	1	1		
14	Resim đretmeni	1	1	-	1	1	1		
15	Beden Eđitimi đretmeni	2	2	-	2	2	1	1	
16	Fransızca đretmeni	1	2	1	1	2	2		

### 2.5.2.2. Personelin Hizmet Süresine İlişkin Bilgiler

Tablo 8 2014 Yılı Kurumdaki Personelin Hizmet Süresine İlişkin Bilgiler

Hizmet Süreleri	2014 Yılı İtibari İle	
	Kişi Sayısı	%
1-3 Yıl	-	-
4-6 Yıl	2	6,06
7-10 Yıl	2	6,06
11-15 Yıl	9	27,27
16-20 Yıl	12	36,36
21+..... üzeri	7	21,21

### 2.5.2.3. Personelin Yaş İtibari ile Dağılımı:

Tablo 9 2014 Yılı Kurumdaki Personelin Yaş İtibari ile Dağılımı

Yaş Düzeyleri	2014 Yılı İtibari İle			
	Kişi Sayısı			%
	Erkek	Kadın	Toplam	
20-30	1		1	3,03
30-40	4	8	12	36,36
40-50	5	11	16	48,48
50+...	1	2	3	9,09

**2.5.2.4. Personelin KatıldıĖı Hizmet-ii EĖitim Programları:**  
**Tablo10 2014 Yılı Kurumdaki Personelin KatıldıĖı Hizmet-ii EĖitim Programları:**

Adı ve Soyadı	Grevi	KatıldıĖı alıřmanın Adı	KatıldıĖı Yıl	Belge No
METİN ACAR	FELSEFE	OKULDA İLK YARDIM SEMİNERİ	2010	78
AHMET KAMA	TARİH	LME DEĖERLENDİRME	2011	2011351172
ONUR BAYRAMİN	MATEMATİK	BOBO	2011	2011350959
ONUR BAYRAMİN	MATEMATİK	İNTEL ĖRETMEN PROGRAMI	2011	2011350175
DERYA ZZEYBEK	İNGİLİZCE	OKUL TKY SEMİNERİ	2008	2008160182
DERYA ZZEYBEK	İNGİLİZCE	COMENIUS HİE	2011	IT-2011-609-003
HELİN KOZANOĖLU	İNGİLİZCE	HAFIZA GELİřTİRME SEMİNERİ	2009	20099450070
HELİN KOZANOĖLU	İNGİLİZCE	OKULLARDA İLKYARDIM MDAHLE SEMİNERİ	2009	2009450260
TM ĖRETMENLER	TM BRANřLAR	ETKİLEřİMLİ TAHTA KURSU VE SEMİNERİ	2012	
LEYLA BOYACIOĖLU	REHBERLİK	TYT6-8 UYGULAYICI YETİřTİRME KURSU	2012	2012
LEYLA BOYACIOĖLU	REHBERLİK	PDR HİZMETİNDE DRAMA UYGULAMA	2013	2013
NİLFER ZENGİN	MATEMATİK	OKUL SAĖLIĖI SEMİNERİ	2009	1816
NİLFER ZENGİN	MATEMATİK	TEMEL AFET BİLİNCİ OKUL LİDER ĖRETMEN EĖİTİMİ	2005	292
SEVGİ BEZİRGANOĖLU	FRANSIZCA	TOPYEKN SAVUNMA SİVİL HİZMETLERİ EĖİTİM SEMİNERİ	2008	2832

Tablo10 2014 Yılı Kurumdaki Personelin Katıldığı Yıllık Hizmet-içi Eğitim Saati:

	İdari Personel/ Ortalama	Öğretmenler/ Ortalama	Diğer Personel/ Ortalama
Yıllık Ortalama Hizmetiçi Eğitim Saati/2012	60	36,56	
Yıllık Ortalama Hizmetiçi Eğitim Saati/2013	40	32,81	
Yıllık Ortalama Hizmetiçi Eğitim Saati/2014	10	8,43	
<b>Genel Ortalama</b>	36,66	25,93	

## 2.5.2.5. Destek Personele (Hizmetli- Memur) İlişkin Bilgiler:

Tablo11 2014 Yılı Kurumdaki Destek Personele (Hizmetli- Memur) İlişkin Bilgiler:

	Görevi	Erkek	Kadın	Eğitim Durumu	Hizmet Yılı	Toplam
1	Memur	1		Yüksek okul	4	1
2	Hizmetli	1	1	ilkokul	21	2
3	Sözleşmeli İşçi		1	Lise	1	1
4	Sigortalı İşçi	1		Okur-yazar	3	1

## 2.5.2.6. Okul Rehberlik Hizmetleri Mevcut Kapasite

Tablo12 2014 Yılı Okul Rehberlik Hizmetleri Mevcut Kapasite İlişkin Bilgiler:

Mevcut Kapasite				Kullanımı ve Performans					
Psikolojik Danışman Norm Sayısı	Görev Yapan Psikolojik Danışman Sayısı	İhtiyaç Duyulan Psikolojik Danışman Sayısı	Görüşme Odası Sayısı	Danışmanlık Hizmeti Alan			Rehberlik Hizmetleri İle İlgili Düzenlenen Eğitim/Paylaşım Toplantısı Vb. Faaliyet Sayısı		
				Öğrenci Sayısı	Öğretmen Sayısı	Veli Sayısı	Öğretmenlere Yönelik	Öğrencilere Yönelik	Velilere Yönelik
2	2	0	1	360	35	150	3	12	3

### 2.5.2.7. İ İletişim ve Karar Alma Sreci

Okulumuzda iletişim ve karar olma sreci sađlıklı bir şekilde yrtlmektedir.

#### 2.5.2.7.1. İ İletişim

Okul iinde yapılan toplantılar, internet, e-mail, mesaj, resmi yazışmaları imza karřılıđı duyurma, elektronik ilan panosunda önemli yazıların duyurulması şeklinde okul ii iletişim sađlanmaktadır.

#### 2.5.2.7.2. Karar Alma Sreci

Okulda yapılan đretmenler kurul toplantıları, dnem iinde yapılan řube đretmenler kurulu, zmre toplantıları, kulp alıřmaları , okul aile birliđi ve ynetici toplantılarında okul ile ilgili kararlar alınmaktadır.

### 2.5.3 Teknolojik Dzey

#### 2.5.3.1 Okul/Kurumun Teknolojik Altyapısı:

Tablo13 Okul/Kurumun Teknolojik Altyapısı:

Ara-Gereler	2011/2012	2012/2013	2013/2014	İhtiya
Bilgisayar	22	22	24	
Yazıcı	2	3	4	
Tarayıcı	-	1	1	
Projeksiyon	1	1	2	
İnternet Bađlantısı	1	1	1	
Fen Lab.	-	-	-	1
Tepegz	1	1	1	
Televizyon	2	2	2	
Bilgisayar Lab.	1	1	1	
Fax	1	1	1	
Fotođraf Makinesi	1	1	1	
Kamera			12	
Okul İnternet sitesi	1	1	1	
Personel e-mail adres oranı	%100	%100	%100	
Ses sistemi	1	2	2	
Yaka Mikrofonu	-	-	-	2
Etkileřimli Tahta	17	19	19	

2.5.4. Okulun Fiziki Altyapısı:

2.5.4.1. Okulun Fiziki Durumu

Tablo14 Okulun Fiziki Durumu

Fiziki Mekânın Adı	Sayısı	İhtiyaç	Açıklama
Mdr Odası	1	-	
Mdr Bařyardımcısı Odası	0	-	
Mdr Yardımcısı Odası	1	1	
đretmenler Odası	1	-	
Rehberlik Servisi	1	1	
Derslik	17	2	
Biliřim Laboratuvarı	1	-	
Fen Bilimleri Laboratuvarı	-	1	
Arřiv	1	-	
đretmen Çalıřma Odası	-	4	
Ekipman Odası	-	1	
Ktphane	-	1	
Resim Odası	1	-	
Mzik Odası	1	-	
Çok Amaçlı Salon	1	-	
Yemekhane	-	1	
Spor Salonu	-	1	
Spor Alanları	2	-	
Kantin	1	-	
Blmler Ait Depo	-	1	
Blm Lab.	-	3	

### 2.5.4.2. Yerleşim Alanı

**Tablo15 Yerleşim Alanı**

Toplam Alan (m <sup>2</sup> )	Bina Alanı (m <sup>2</sup> )	Bahçe alanı (m <sup>2</sup> )
10183 m <sup>2</sup>	561 m <sup>2</sup>	9622 m <sup>2</sup>

### 2.5.4.3. Sosyal Alanlar;

**Tablo16 Sosyal Alanlar**

Tesisin adı	Kapasitesi (Kişi Sayısı)	Alanı (m <sup>2</sup> )
Kantin	420	81,64 m <sup>2</sup>
Çok Amaçlı Salon	97	93 m <sup>2</sup>

### 2.5.5. Mali Kaynaklar

Okulumuzun şu an kantin ve okul aile birliği dışında düzenli bir kaynağı bulunmamaktadır. Fakat bahçemiz çok geniş olduğu için geleceğe dönük iyi yatırımlar yapılabilir. Örneğin halı saha, kapalı spor salonu, toplantı salonu yapılabilir.

#### 2.5.5.1. Okul Kaynak Tablosu:

**Tablo17 Okul Kaynak Tablosu**

Kaynaklar	2012	2013	2014
GENEL BÜTÇE	40,000	45,000	45000
BAĞIŞLAR	33,986	11,299	15000
ETKİNLİKLER	1,000	1,000	1000
KANTİN	8,000	9,900	11036,44
TOPLAM	82,986	67,199	72036,44

#### 2.5.5.2. Okul Gelir-Gider Tablosu:

**Tablo18 Okul Gelir-Gider Tablosu**

YILLAR	2012		2013		2014				
	GELİR	GİDER	GELİR	GİDER	GELİR	GİDER			
HARCAMA KALEMLERİ									
Temizlik	42986,75		22199,80		26494,25				
Onarım									
Telefon									
Kırtasiye									
Personel									
ADSL									
Su									
Elektrik									
Yakıt									
TOPLAM				44968,69			21018,45		35357,95

## 2.5.6 İstatistikî Veriler

### 2.5.6.1. Karşılaştırmalı Öğretmen/Öğrenci Durumu

#### 2.5.6.1.1. Alan / Dal Sayıları :

**Tablo 19 Alan / Dal Sayıları**

	2011/2012	2012/2013	2013/2014
Alan Sayısı	4	4	4
Dal Sayısı			

#### 2.5.6.1.2. Alan / Dal Adları :

**Tablo 20 Alan / Dal Adları**

2011/2012		2012/2013		2013/2014	
Alan Adı	Dal Adı	Alan Adı	Dal Adı	Alan Adı	Dal Adı
Sözel		Sözel		Sözel	
Eşit Ağırlık		Eşit Ağırlık		Eşit Ağırlık	
Sayısal		Sayısal		Sayısal	
Dil		Dil		Dil	

#### 2.5.6.1.3. Öğrenci, öğretmen, derslik ve şubelere ilişkin bilgiler:

**Tablo 21 Yıllara Göre Öğretmen, Öğrenci ve Derslik Durumu**

Öğretim Yılı	Öğrenci Sayısı			Öğretmen Sayısı	Derslik Sayısı	Şube Sayısı	Der. Baş. Öğr. Say.	Şube Baş. Öğr. Say.	Öğret. Baş. Öğr. Say.
	Erkek	Kız	Toplam						
2011-2012	195	308	503	35	17	17	29,58	29,58	14,37
2012-2013	161	242	403	28	17	17	23,70	23,70	14,39
2013-2014	156	243	399	30	17	17	23,47	23,47	13,3



Tablo 22 Sınıflar Bazında Öğrenci , Sınıf, Derslik Sayıları 2013-2014

	Öğrenci Sayıları			Şube	Derslik
	Erkek	Kız	Toplam		
9. Sınıf	43	51	94	17	17
10. Sınıf	50	75	125	17	17
11. Sınıf	26	51	77	17	17
12. Sınıf	37	66	103	17	17
<b>GENEL TOPLAM</b>	156	243	399		

Tablo 23 Yıllara Göre Mezun Olan Öğrenci Oranı

Bölüm Adı	2011/2012		2012/2013		2013/2014	
	Son Sınıf Öğrenci Sayısı	Mezun Sayısı	Son Sınıf Öğrenci Sayısı	Mezun Sayısı	Son Sınıf Öğrenci Sayısı	Mezun Sayısı
	145	140	108	99	103	91

Tablo 24 Yıllara Göre Üst Öğrenime Yerleşen Öğrenci

	2011/2012		2012/2013		2013/2014	
	Kız	Erkek	Kız	Erkek	Kız	Erkek
Mezun Sayısı	93	47	67	32	61	30
Sınava Giren Toplam Öğrenci Sayısı ( Kız +Erkek )	134		105		103	
Ön Lisans Programlarına Yerleşen Toplam Öğrenci sayısı	44		24		9	
LisansProgramlarına Yerleşen Toplam Öğrenci Sayısı	38		11		27	
Genel Başarı Oranı ( % )	61		33,3		34,95	

**Tablo 25 Sorumluluęu Bulunan Öğrenci Sayısı**

Öğretim Yılı	Toplam Öğrenci Sayısı	Sorumluluęu Bulunan Öğrenci Sayısı
2011-2012	571	77
2012-2013	503	45
2013-2014	399	67

**Tablo 26 Başarısızlıktan Sınıf Tekrarı Yapan Öğrenci Sayısı**

Öğretim Yılı	Toplam Öğrenci Sayısı	Sınıf Tekrarı Yapan Öğrenci Sayısı
2011-2012	571	248
2012-2013	503	73
2013-2014	399	36

**Tablo 27 Devamsızlık Nedeniyle Sınıf Tekrarı Yapan Öğrenci Sayısı**

Öğretim Yılı	Toplam Öğrenci Sayısı	Devamsızlık Nedeniyle Sınıf Tekrarı Yapan Öğrenci Sayısı
2011-2012	571	2
2012-2013	503	-
2013-2014	399	12

**Tablo 28 Ödül Alan Öğrenci Sayıları**

	2011/2012	2012/2013	2013/2014
Onur Belgesi Alan Öğrenci Sayısı	72	32	64
Takdir Belgesi Alan Öğrenci Sayısı	4	7	16
Teşekkür Belgesi Alan Öğrenci Say	94	84	130

**Tablo 29 Ceza Alan Öğrenci Sayıları**

	2011/2012	2012/2013	2013/2014
Uyarı	-		-
Kınama	67	50	36
Okuldan Uzaklaştırma	28	27	5
Okul Değişikliği	-		-
Disiplin Cezası Alan Öğrenci Sayısı Toplamı	95	81	41

**Tablo 30 Burs Alan Öğrenci Sayıları**

Eğitim Öğretim Yılı	Erkek	Kız	Toplam
2011-2012	-	-	-
2012-2013	-	-	-
2013-2014	-	1	1

**Tablo 31 Kurumumuzda Yıllar Bazında Servis Kullanan Öğrenci Sayıları**

Öğretim Yılı	Öğrenci Sayısı	Araç Sayısı	Servise Binen Öğrenci Sayısı
2011-2012	571	2	56
2012-2013	503	3	98
2013-2014	399	3	67

## 2.5.6.1.4. 2014 Yılı Öğrenci Ders Başarı Durumu :

Tablo 32 2014 Yılı Öğrenci Ders Başarı Durumu

	Dersler	9. Sınıf Ortalaması	10. Sınıf Ortalaması	11. Sınıf Ortalaması	12. Sınıf Ortalaması	Okul Ortalaması	İlçe Ortalaması	İl Ortalaması
<b>ORTAK DERSLER</b>	Türk Dili Ed.	62	88,6	69,2	100	79,95		
	Dil ve Anlatım	67,6	98,3	95,2	91	88		
	Din Kültürü ve Ahlak Bilgisi	83,83	95,3	100	65	86,03		
	Tarih	52,8	83			67,9		
	T.C. İnkılap Tarihi ve Atatürkçülük			94,2		94,2		
	Coğrafya	40,8	83			61,9		
	Felsefe			90,4		90,4		
	Matematik	34,3	33,3	52	76,5	49,02		
	Fizik	54,6	72,3	82	100	77,22		
	Kimya	43,3	56,6	76	84	79,1		
	Biyoloji	49,8	69	76	100	73,7		
	Sağlık Bilgisi	93				93		
	İngilizce	53	71,6	92,2	83,6	75,1		
	Beden Eğitimi	99,5	100	100	100	98,8		
	Fransızca	35,5	22,3	52,25		30,01		
Görsel Sanatlar/Müzik	100	100	100	100	100			
<b>ALAN DERSLERİ</b>								

### 2.5.6.2. Sosyal Sorumluluk kapsamında yapılan faaliyetler

Okulumuzda sosyal sorumluluk kapsamında

- Yaşlı ziyareti
- Veli ziyareti
- Ağaç dikimi ve kardeş okulla paylaşım
- Verem savaş haftası ile ilgili veli bilgilendirmesi
- İlk yardım eğitimi verildi.
- Engelliler Haftası'nda görme engelli öğrencilerimiz görevlendirildi.
- Engelliler Haftası'nda program yapıldı.
  
- Kızılay kan toplama kampanyası

**Tablo 33 Kurumumuzda Düzenlenen Kurs, Seminer ve Katılımcı Sayısı**

	2011-2012		2012-2013		2013-2014		Toplam Katılımcı
	Düzenlenen Faaliyet	Katılımcı Sayısı	Düzenlenen Faaliyet	Katılımcı Sayısı	Düzenlenen Faaliyet	Katılımcı Sayısı	
Kurs	8	100	10	120	20	280	538
Seminer	12	370	15	420	18	460	1295
Toplam	20	470	25	540	38	740	1833

**Tablo 34 Kurumumuzda Düzenlenen Diğer Faaliyetler ve Katılımcı Sayısı**

Faaliyetin Adı	2011-2012		2012-2013		2013-2014		Toplam Katılımcı
	Faaliyet Sayısı	Katılımcı Sayısı	Faaliyet Sayısı	Katılımcı Sayısı	Faaliyet Sayısı	Katılımcı Sayısı	
OSYS Bilgilendirme	3	310	4	415	5	520	1245
Sınav Kaygısı	2	205	3	310	3	255	770
Kariyer ve İletişim	1	105	1	95	2	180	380
Gençlerle Hijyen ve Cilt Sağlığı	2	900	2	850	2	940	2700
Mutlu Bakış Projesi					1	110	110
Diyabet			1	95	1	100	195
Organ Nakli ve Organ Bağışı			1	95	1	100	195
Toplam	8	1520	12	1870	15	3005	3295

## 2.5.6.3. Sosyal, Kltrel ve Sportif Faaliyetler

Tablo 35 Kurumumuzda Dzenlenen Sosyal, Kltrel ve Sportif Faaliyetler ve Katılımcı Sayısı

Faaliyetin Adı	Hedef Kitle	2011-2012		2012-2013		2013-2014		Toplam Katılımcı
		Faaliyet Sayısı	Katılımcı Sayısı	Faaliyet Sayısı	Katılımcı Sayısı	Faaliyet Sayısı	Katılımcı Sayısı	
Voleybol Kız	Okul Öğrencileri	5	12	6	12	6	12	36
Voleybol Erkek	Okul Öğrencileri	5	12	6	12	6	12	36
Basketbol Erkek	Okul Öğrencileri	3	10	3	10	3	10	30
Masa Tennisi	Okul Öğrencileri	3	5	3	5	3	5	15
Atletizm	Okul Öğrencileri	2	10	2	10	2	10	30
Futbol Erkek	Okul Öğrencileri	6	24	6	24	6	24	72
Tiyatro	Okul Öğrencileri			1	13			13
Gezi	Okul Öğrencileri	12	140	11	125	12	155	420
<b>Toplam</b>		<b>36</b>	<b>213</b>	<b>38</b>	<b>211</b>	<b>38</b>	<b>228</b>	<b>652</b>

## 2.6 ÇEVRE ANALİZİ

Okulumuz inřaatı 2008 yılında tamamlanmıř ve 430 9. sınıf ğrencisi ile 2008-2009Eğitim-ğretim yılında resmi olarak faaliyete girmiř, bařlamıřtır.

Okulumuz Bayraklı ilçe sınırları ierisinde yer alan Onur Mahallesi'ndedir. Ulařım itibariyle kolay bir gzergahtadır. Konum itibariyle de Karřıyaka-Bayraklı arsında olup Karřıyaka merkeze daha yakındır.

evre itibariyle Anadolu'dan g alan bir yerleřim yeridir. evre halkı okul yeni olmasına raėmen okulu kabullenmiř ve Bayraklı Belediyesi tarafından desteklenmektedir. Okulumuzun geliřime aık bir sahası vardır. nmzdeki yıllar itibariyle bu sahanın deėerlendirilmesi adına plan ve projeler yapılmaktadır. ncelik plan projede ek bina ve kapalı spor salonuna verilmiřtir.

Okulumuzda Őehir Őebeke suyu ve elektrik mevcuttur. Isınma katı yakıtlı kalorifer sistemiyle yapılmakta da iken Őu an doėalgaza geiř saėlanmıřtır. Okulumuzun derslikleri "FATİH PROJESİ" kapsamında etkileřimli tahtalarla donatılıp 2012-2013 eėitim ve ğretim yılından beri her ğretmene bir derslik sistemi modeliyle etkin olarak kullanılmaya bařlanmıřtır. Okulumuzda derslik sisteminin yanı sıra tm derslerden aynı anda karma sınıflar oluřturarak zmre başkanlarının kontrolnde yapılan ortak sınav uygulanması sene bařından beri bařarıyla devam etmektedir

Mdrmz Asım GRPZ'n liderliėinde okulumuz 9. sınıf Anadolu (beř Őube); sınıf 10. Sınıf Anadolu (beř Őube) , 11. Sınıf Anadolu ( Őube) ve 12. Sınıf Anadolu (drt Őube), 12 sınıf dz (bir sınıf) ğrencileri ile eėitimine bařarıyla ve byk bir uyumla devam etmektedir.

**Çevre analizimizi velilerimize ve đrencilerimize uygulamıř olduđumuz profillere gre deđerlendiriyoruz.**

#### **2.6.1 st Politika Belgeleri**

st politika belgelerinde kurumumuzun grev alanına giren konular ayrıntılı olarak taranmıř ve bu belgelerde yer alan politikalar dikkate alınmıřtır. Stratejik plan çalıřmaları kapsamında taranmıř olan politika belgeleri ařađıda verilmiřtir.

- \* MEB 2010-2014 Stratejik Planı,
- \* İlgili Genel Mdrlklerin Stratejik Planları,
- \* İzmir İl Millî Eđitim Mdrlđ Stratejik Planı,
- \* Bayraklı İlçe Millî Eđitim Mdrlđ Stratejik Planı,
- \* Belediye Stratejik Planları incelendi. Okulumuzun stratejik planı bu kapsamda hazırlanmıřtır.
- \* Millî Eđitim Kalite Çerçevesi



## 2.7.GZFT ANALİZİ

Müdürlüğümüz stratejik planlama ekibi üyeleri ile mevcut duruma ait sayısal verileri ortaya koyduktan sonra beyin fırtınası yöntemi ve balık kılıcı medotu yönteminden yararlanılarak güçlü ve zayıf yönleri ile fırsat ve tehditlerini belirlemeye yönelik GZFT çalışmaları yapılmıştır. Bunun yanında, dış paydaşlarla yapılan görüşmeler, personel algı anketleri ve öz değerlendirme sonuçları birleştirilerek GZFT analizi tamamlanmıştır. Okulumuz Stratejik Planlama çalışmaları, nihai halini alana kadar okulumuz Stratejik Planlama Ekibi, değerlendirmelerine devam edecektir. Süreç tüm yöneticilerin, çalışanların ve diğer paydaşlarımızın katılımına açık olarak yönetilecektir.

### 2.7.1 Güçlü Yönler, Zayıf Yönler, Fırsatlar, Tehditler

#### Güçlü Yönler, Zayıf Yönler

Güçlü Yönler		
Eğitim ve Öğretime Erişim ve Tamamlama	Eğitim ve Öğretimde Kalite	Kurumsal Kapasite
<ul style="list-style-type: none"> <li>Dersliklerde teknolojik altyapının bulunması</li> <li>Öğrencilere yönelik sosyal-kültürel ve sportif yarışmalar etkinlikler</li> <li>Yapılan seminerler ile öğrencilerin gelecek kaygılarının giderilmesi ve planlanması</li> <li>Okulumuzun internet ağının yeterli olması</li> <li>Ulaşım imkanlarının yeterli olması</li> <li>Müdürlüğümüzün dış paydaşlarla iletişimin güçlü olması</li> <li>Proje geliştirebilen yönetici ve personele sahip olmamız</li> </ul>	<ul style="list-style-type: none"> <li>Öğretmen kadrosunun tam olması</li> <li>Teknolojik açıdan donanımlı sınıflarda teknolojiyi takip eden öğretmenlerin olması</li> <li>Tecrübeli bir öğretmen kadrosuna sahip olunması</li> <li>Öğretmenler arası iletişimin iyi olması</li> <li>Velilerin iletişime açık olması</li> <li>Okulumuzda disiplin olaylarının fazla olmaması</li> <li>Düzenli,temiz,ısınma problemi olmayan bir okul olması</li> <li>Öğrenci sayısının fazla olmaması</li> <li>Sosyal aktivitelerimizin çok olması</li> </ul>	<ul style="list-style-type: none"> <li>Destek eğitim odasının aktif bir şekilde kullanılması</li> <li>Okul arazisinin ek donanım yapmaya uygun olması</li> </ul>

	<ul style="list-style-type: none"><li>• Sportif faaliyetlerdeki derecelerimiz</li><li>• Dilek.öneri ve şikayetlerin dikkate alınması</li><li>• Okul idaresinin yerel yönetim ile iletişimin güçlü olması</li></ul>	
Zayıf Yönler		
Eğitim ve Öğretime Erişim ve Tamamlama	Eğitim ve Öğretimde Kalite	Kurumsal Kapasite
<ul style="list-style-type: none"><li>• Bilimsel yarışmalara katılımın yetersiz olması</li><li>• Öğrencilerin yetiştirme kurslarına katılımının az olması</li></ul>	<ul style="list-style-type: none"><li>• Veli desteğinin yetersizliği</li><li>• Veli eğitim düzeyinin düşük olması</li><li>• Okul içinde yetiştirme ve hazırlık kurslarının yeterli seviyede olmaması</li><li>• Hizmet içi faaliyetlerin az olması</li><li>• Okul çevresinde öğrencilerimizin yararlanacağı sosyal tesislerin olmaması</li><li>• Öğretmenler odasında fotokopi ve yazıcının olmaması</li><li>• Akademik başarının nakillerden dolayı düşmüş olması</li></ul>	<ul style="list-style-type: none"><li>• Okul bahçesinin yetersizliği</li><li>• Binanın fiziki şartlarının yetersizliğinden okulumuzun resim atölyesi, spor salonu, yemekhane, kütüphane ve Fen laboratuvarının , Dil laboratuvarının olmaması</li></ul>

**Fırsatlar, Tehditler**

<b>Fırsatlar</b>		
<b>Eęitim ve Öğretime Erişim ve Tamamlama</b>	<b>Eęitim ve Öğretimde Kalite</b>	<b>Kurumsal Kapasite</b>
<ul style="list-style-type: none"> <li>• Üniversitelerin çok olması, İlçe Milli Eğitim Mdrlęnn ve vakıf üniversitelerinin imkanlarından faydalanılabilmesi</li> <li>• Yurtdışı projelerinde Avrupa Birlięi fonlarından faydalanılması</li> <li>• Eęitime erişimi arttıran projelerin olması</li> <li>• Bykşehir Belediyesinin okulumuza katkıları</li> <li>• Sivil toplum örgtleri ile kamu ve özel kuruluşlarının eęitime destek vermesi</li> </ul>	<ul style="list-style-type: none"> <li>• Gelişen teknoloji ile ailelerde eęitimin gereklilięi ile ilgili farkındalıęı anlatmak</li> <li>• İlçemize yakın üniversitelerin bulunması(Ege nv. , Yaşar nv.)</li> <li>• Okul mdrnn girişimci, zverili ve kendini okulun geliştirmesine adanmış olması</li> <li>• Uyumlu bir öğretmen kadrosunun olması</li> <li>• Okulun konumunun rahat ulaşılabilecek yerde olması</li> <li>• Gvenlięin iyi olması</li> </ul>	<ul style="list-style-type: none"> <li>• Fatih projesi kapsamında sınıflarda etkileşimli tahtaların kullanılıyor olması.</li> <li>• Turnike sisteminin kurulması</li> <li>• Okulun arazisinin geniş olması ve ek donanıma imkan sağlanması</li> <li>• Teknolojik donanımımızın yeterli hale gelmiş olması</li> </ul>
<b>Tehditler</b>		
<b>Eęitim ve Öğretime Erişim ve Tamamlama</b>	<b>Eęitim ve Öğretimde Kalite</b>	<b>Kurumsal Kapasite</b>
<ul style="list-style-type: none"> <li>• Gç ile gelen ailelerin entegrasyon sorunları</li> <li>• Okulumuzun bulunduęu çevre koşulları</li> <li>• Öğrencilerimizin bireysel çalışma tekniklerini yeterince geliştirememiş olması</li> <li>• Temel liselerin açılması ile başarılı öğrencilerimizin bu okulları tercih etmesi</li> </ul>	<ul style="list-style-type: none"> <li>• İl genelinde mesleki eęitim kurumlarının yeterince etkin olmaması</li> <li>• Veli ve öğrenci arasındaki iletişimin zayıf olması</li> <li>• Velilerimizin eęitim düzeylerinin düşük olması</li> <li>• Sosyo-Ekonomik yapısı açısından sorunlu</li> </ul>	<ul style="list-style-type: none"> <li>• Kurumun yerleşim alanı içerisinde kalması</li> </ul>

	<p>ailelerden gelen öğrenciler</p> <ul style="list-style-type: none"> <li>• Spor salonunun bulunmaması</li> <li>• Parçalanmış aile sayısının fazla olması</li> <li>• Nakillerle gelen öğrencilerin akademik başarısının çok düşük olması</li> </ul>	
--	---	--

## 2.8. TOWS Matrisi

### Yöntem

Müdürlüğümüz stratejik planlama ekibi üyeleri ile mevcut duruma ait sayısal verileri ortaya koyduktan sonra beyin fırtınası yöntemi ve balık kılıçığı medotu yönteminden yararlanılarak güçlü ve zayıf yönleri ile fırsat ve tehditlerini belirlemeye yönelik GZFT çalışmaları yapılmıştır. Bunun yanında, **İç Paydaşlar** ve dış paydaşlarla yapılan görüşmeler, personel algı anketleri ve öz değerlendirme sonuçları birleştirilerek GZFT analizi tamamlanmıştır. Okulumuz Stratejik Planlama çalışmaları, nihai halini alana kadar okulumuz Stratejik Planlama Ekibi, değerlendirmelerine devam edecektir. Süreç tüm yöneticilerin, çalışanların ve diğer paydaşlarımızın katılımına açık olarak yönetilecektir.

### 2.8.1 GF Stratejileri

Güçlü yönlerimiz	Güçlü yönlerle hangi fırsatlardan yararlanılacak?	GF stratejileri
Proje geliştirebilen yönetici ve personele sahip olmamız	İlçemize yakın üniversitelerin bulunması(Ege ün. , Yaşar ün.)	Proje geliştiren yöneticilerimizin üniversitelerle işbirliği yaparak velilerimize yönelik eğitimler verilmesi
Müdürlüğümüzün dış paydaşlarla iletişiminin güçlü olması	Sivil toplum örgütleri ile kamu ve özel kuruluşlarının eğitime destek vermesi	Müdürlüğümüz ile Sivil toplum örgütleri ile kamu ve özel kuruluşları ile işbirliği yapılarak toplantı ve konferans salonumuzda daha fazla etkinlik yapma fırsatı olacaktır.
Teknolojik açıdan donanımlı sınıflarda teknolojiyi takip eden öğretmenlerin olması	Fatih projesi kapsamında sınıflarda etkileşimli tahtaların kullanılıyor olması	Mevcut fiziki alt yapıdan üst seviyede yararlanmayı sağlayan projeler üretmek

### 2.8.2. GT Stratejileri

Tehditlerimiz	Tehditler hangi gl Ynlerle azaltılacak?	GT stratejileri
Paralanmıř aile sayısının fazla oluřu	đrencilere ynelik sosyal sportif ve kltrel alıřmalarla paralanmıř aile yapısının đrenciler zerinde yarattıđı	Aileden kaynaklı sorunlar yařayan đrencilere ynelik olarak sosyal kltrel ve sportif alıřmalar dzenlemek
Velilerimizin eđitim dzeylerinin dřk olması	Velilerimizin iletiřime aık olması	Velilerimizle iletiřime geerek kendileri iin gerekli grdkleri konularda eđitici seminerler dzenlemek
Nakillerle gelen đrencilerin akademik bařarısının ok dřk olması	Dilek, neri ve řikayetlerin dikkate alınması	Okulumuza yerleřen đrencilerin dilek, neri ve řikayetleri dikkate alınarak đrenci nakillerini azaltmak
Temel Liselerin aılıyor olması ve bařarılı đrencilerin bu okullara kayması	đretmen đrenci iletiřiminin gl olması	đretmen đrenci arasındaki iletiřim sayesinde đrencilerimizin istekleri gz nnde bulundurularak Temel Liselere kaymasını nlemek

### 2.8.3. ZF Stratejileri

Zayıf ynlerimiz	Zayıf ynlerimiz hangi Fırsatlardan Yararlanılarak Glendirilecek?	ZF stratejileri
Binanın fiziki řartlarının yetersizliđinden okulumuzun resim atlyesi, spor salonu, yemekhane, ktphane ve Fen laboratuvarının , Dil laboratuvarının olmaması	Okulun arazisinin geniř olması ve ek donanıma imkan sađlanması	Binamızdaki fiziki eksiklikleri okul arazimizin geniř olması sebebiyle ek bina ile zme ulařtırmak
Akademik bařarının nakillerden dolayı dřmř olması	<b>Uyumlu bir đretmen kadrosunun olması</b>	Uyumlu đretmenlerimiz okulumuzdaki đrencilerimizin isteklerini gz nnde bulundurularak ve nakil akıřı azaltılabilir

#### 2.8.4. ZT Stratejileri

<b>Tehditlerimiz</b>	<b>Tehditlerimizin Etkisini Hangi Zayıf yönlerimizi Güçlendirerek Azaltabiliriz?</b>	<b>ZF stratejileri</b>
Velilerimizin sosyo-ekonomik ve kültürel düzeylerinin düşük olması	Velilerimizin eğitim düzeylerinin düşük olması	Velilerimizin sosyo-ekonomik ve kültürel düzeylerinin düşük olmasındaki eksiklikleri eğitim düzeylerini seminer veya kurslarla takviye ederek azaltabiliriz
Öğrencilerimizin bireysel çalışma tekniklerini yeterince geliştirememiş olması	Öğrencilerin yetiştirme kurslarına katılımının az olması	Öğrencilerin yetiştirme kurslarına katılımını artırarak bireysel çalışma teknikleri geliştirilebilir.
Temel Liselerin açılıyor olması ve başarılı öğrencilerin bu okullara kayması	Öğrencilerin yetiştirme kurslarına katılımının az olması	Öğrencilerin yetiştirme kurslarına katılımını artırarak başarılı öğrencilerimizin Temel Liseye kayması önenebilir.
Nakillerle gelen öğrencilerin akademik başarısının çok düşük olması	Öğrencilerin yetiştirme kurslarına katılımının az olması	Öğrencilerin yetiştirme kurslarına katılımını artırarak nakillerle oluşan başarının düşük olması çözümlenebilir.

## Eriřim

1. Paralanmıř ailelerin ocuklarına ynelik psikolojik destek ve rehberlik alıřmaları arttırılacaktır.
2. Maddi olarak dezavantajlı ğrencilerin devamsızlıklarının giderilmesi iin alıřmalar yapılacaktır.
3. Arkadař gruplarının ve okul evresindeki olumsuz rnek olabilecek bireylerin ğrencilerin davranıřlarına olumsuz etkisi ve kt alıřkanlıkların engellenmesine ynelik alıřmalar yapılacaktır
4. 8383 ve e-okul veli bilgilendirme sistemlerinin veliler tarafından bilinirlięinin ve kullanımının arttırılması doęrultusunda alıřmalar yapılacaktır.
5. Devamsızlık yapan ğrencilere ynelik saha alıřmalarının yrtlmesi ile ilgili iř ve iřlemlerin yrtlmesi saęlanacak.

## Kalite

6. ğrenci, veli, ğretmen ve yneticilere ihtiyalar doęrultusunda eęitim ve seminerler verilecektir.
7. Veli ve ğrencilerimize ynelik sosyal sportif ve kltrel alıřmaların sayısı ve eřidi arttırılacaktır.
8. ğrencilerimize kitap okuma alıřkanlıęı kazandırılmasına alıřılacaktır.
9. Ulusal ve uluslararası projelere katılım arttırılacaktır.
10. Bilinli internet kullanımına ynelik alıřmalar yapılacaktır.
11. Akademik bařarıyı arttırmaya ve ğrencilerin biliřsel eksikliklerini gidermeye ynelik kursların aılması ve katılımın saęlanması iin alıřmalar yapılacaktır.
12. Baęımlılıęa (Madde, teknoloji vs.) karřı mcadele alıřmaları arttırılacak
13. Veliler bilgilendirilerek ğrenciler ilgi ve yeteneklerine gre daha ok eleman ihtiyaı duyulan alanlara ynlendirilecektir.
14. ğrencilerin ilgisini ekecek proje ve uygulamalar geliřtirilecektir.
15. ğrencilerin yabancı dil teorik bilgilerini uygulayabilmeleri iin alıřmalar yapılacaktır.
16. Uluslararası projelere bařvuru sayısı arttırılacaktır.

## Kurumsal kapasite

17. alıřanlara ynelik sosyal, kltrel ve sportif faaliyetler arttırılacaktır.
18. Okulumuzun fiziki eksikliklerini gidermeye ynelik alıřmalar yapılacaktır.
19. Okulumuzun fiziki mekanlarının etkin kullanımı sađlanacaktır.
20. Eđitim ortamlarımız iř gvenliđi esasları erevesinde dzenlenecektir.
21. Okulumuzdaki teknolojik donanımların bilinli ve verimli kullanılması sađlanacaktır
22. Kullanılan ders materyalleri zenginleřtirilecektir.

## **2.9. SORUN / GELİŐİM ALANLARI**

Okulumuza ait verilerin incelenmesi sonucunda GZFT analizi oluřturulmuřtur. GZFT sonuları incelenmiř ve okulumuzun genel zellikleri deđerlendirilmiřtir. Bu sonular dođrultusunda oluřturulan TOWS analizi ile zayıf ynlerin ve tehditlerin azaltılması ya da ortadan kaldırılması amacıyla, Mdrlđmzn gl ynlerinin ve fırsatlarının zayıf ynleri olumlu řekilde etkilemesi acısından nasıl kullanılacađı belirlenmiřtir.

Okulumuza ait stratejik amalar ve bu amaları gerekleřtirmek iin oluřturulan hedefler, İl ve İle Milli eđitim Mdrlđ'nn stratejik planı ile iliřkilendirilip, TOWS matrisinin sonuları analiz edilerek saptanmıřtır.

Sorun/geliřim alanları stratejik planlama tema ve ama ayırımına uygun olarak ayrıřtırılmıř ve İl ve İle Milli eđitim Mdrlđ'nn Stratejik Plan sorun/geliřim alanları ile uyumlu hale getirilmiřtir. Belirlenen geliřim ve sorun alanları  tema altında grupe edilerek plan mimarisinin oluřturulmasında temel alınmıřtır. Okulumuz Stratejik Planının sorun/ geliřim alanları ařađıda belirtilmiřtir:

### **Eđitim ve đretime Eriřim Sorun / Geliřim Alanları**

- Ortađretimde okullařma
- Ortađretimde devamsızlık
- Ortađretimde rgn eđitimin dıřına ıkan đrenciler
- Zorunlu eđitimden erken ayrılma
- Hayat boyu đrenmeye katılım
- Engelli bireylerin eđitime eriřimi
- Sosyal ve ekonomik ynden dezavantajlı grupların eđitime eriřimi
- đrencilere ynelik oryantasyon faaliyetleri
- Meslek Liselerine ynelik olumsuz algı
- Kız ocukları bařta olmak zere zel politika gerektiren grupların eđitime eriřimi



### **Eđitim ve Öğretimde Kalite Gelişim/Sorun Alanları**

- Eğitim öğretim sürecinde sanatsal, sportif ve kültürel faaliyetler
- Okuma kültürü
- Okul sağlığı ve hijyen
- Zararlı alışkanlıklar
- Sınava kaygısı
- Eğitsel değerlendirme ve tanılama
- Eğitsel ve kişisel rehberlik hizmetleri
- Mesleki rehberlik Hizmetleri
- Yabancı dil yeterliliđi
- Uluslararası hareketlilik programlarına katılım
- Yükseköğretime katılım
- Temel dersler önceliđinde sınavlarda öğrenci başarı durumu

### **Kurumsal Kapasite Gelişim/Sorun Alanları**

- Çalışma ortamları ile sosyal, kültürel ve sportif ortamların iş motivasyonunu sağlayacak biçimde düzenlenmesi
- Çalışanların ödüllendirilmesi
- Fiziki altyapı eksikliklerinin giderilmesi
- Hizmet içi eğitim
- Uzaktan eğitim uygulamaları
- Yabancı dil becerileri
- Ödeneklerin etkin ve verimli kullanımı
- Alternatif finansman kaynaklarının geliştirilmesi
- Okul-Aile Birliđi
- Kurumsal aidiyet duygusunun geliştirilmemesi
- Kurumsallık düzeyinin yükseltilmesi
- Stratejik yönetim anlayışının hayata geçirilmemiş olması
- İstatistik ve bilgi temini
- Teknolojik altyapı eksikliklerinin giderilmesi
- İş güvenliđi ve sivil savunma
- Diđer kurum ve kuruluşlarla işbirliđi
- İç kontrol sisteminin etkin kılınması
- İş süreçlerinin çıkarılmaması
- İç Denetimin anlaşılabilirlik-farkındalık düzeyi
- Fiziki mekân sıkıntıları ve kalabalık sınıflarının problemlerinin çözülmesi

## SP PLAN MMARIS

Sorun/geliřim alanlarının belirlenmesi ile birlikte bu alanlarla uyumlu olarak oluřturulan okulumuzun stratejik planının mimarisi ařađıda verilmiřtir:

### 1. Eđitim ve đretime Eriřim Bileřenleri

#### 1.1. Eđitim ve đretime Katılım ve Tamamlama

1.1.1. Zorunlu eđitimde okullařma, devam ve tamamlama

1.1.2. Hayat boyu đrenmeye katılım

### 2. Eđitim ve đretimde Kalite Bileřenleri

#### 2.1. đrenci Bařarısı ve đrenme Kazanımları

2.1.1. đrenci

2.1.2. đretmen

2.1.3. đretim programları ve materyalleri

2.1.4. Eđitim - đretim ortamı ve evresi

2.1.5. Rehberlik

2.1.6. lme ve deđerlendirme

2.1.7. Okul trleri ve programlar arası geiřler

#### 2.2 Eđitim ve đretim ile istihdam iliřkisinin Geliřtirilmesi

2.2.1. Sektrle iřbirliđi

2.2.2. nceki đrenmelerin tanınması

2.2.3. Hayata ve istihdama hazırlama

2.2.4. Mesleki rehberlik

#### 2.3. Yabancı Dil ve Hareketlilik

2.3.1. Yabancı Dil Yeterliliđi

2.3.2. Uluslararası Hareketlilik

### 3. Kurumsal Kapasite Bileřenleri

#### 3.1. Beřeri Altyapı, Ynetim ve Organizasyon

3.1.1. İnsan kaynakları planlaması

3.1.2. İnsan kaynakları ynetimi

3.1.3. Kurumsal yapının iyileřtirilmesi

3.1.3.1. İř analizleri ve iř tanımları

3.1.4. İzleme ve deđerlendirme

3.1.5. Sosyal tarafların katılımı ve ynetiřim

3.1.5.1. ođulculuk

3.1.5.2. Katılımcılık

3.1.5.3. Őeffaflık ve hesap verebilirlik

3.1.6. Kurumsal iletiřim

#### 3.2 Fiziki, Mali Altyapı

3.2.1. Finansal kaynakların etkin ynetimi

3.2.2. Donatım

#### 3.3. Bilgi Ynetimi

3.3.1. Veri toplama ve analiz

3.3.2. Veri iletimi ve bilgi paylařımı

**NC BLM**  
**GELECEęE YNELİM**

**3. Misyon, Vizyon, Temel Deęerler**



**FARKLI DEęERLERLE FARK EDİLEBİLİR GELECEęE ULAęMAK.**

## VİZYONUMUZ



**KALİTELİ, NİTELİKLİ BİR EĞİTİMLE, LKE DEĞERLERİNE BAĞLI, BİREYSEL VE TOPLUMSAL SORUMLULUKLARININ BİLİNCİNDE, FİKRİ HR, VİCDANI HR NESİLLER YETİŐTİRMEKTİR.**

**TEMEL DEĐERLERİMİZ**

1. EŖitlik,
2. Saygınlık,
3. Sorumluluk
4. Drstlk
5. Gler Yzllk
6. Atatrklk
7. Sadakat Ve Bađlılık
8. HoŖgr
9. Sanata Ve Kltre nem
10. Yetenekleri KeŖfetme
11. İleriyi Grme
12. Hmanizm

## HALİT ÖZPİRİNÇ ANADOLU LİSESİ STRATEJİK AMAÇ VE HEDEFLERİ

**STRATEJİK AMAÇ 1:** Ekonomik, sosyal, kültürel farklılıkların yarattığı dezavantajlardan etkilenmeksizin bireylerin eğitim ve öğretime erişimini ve devamını sağlamak.

**STRATEJİK HEDEF 1.1.** Plan dönemi sonuna kadar 10 gün ve üzeri devamsız öğrenci oranının azaltılmasını sağlamak.

**STRATEJİK HEDEF 1.2.** Plan dönemi sonuna kadar ekonomik, sosyal, kültürel farklılıkları gözetmeksizin öğrencilerimizin yetiştirme kurslarına katılımını arttırmak

**STRATEJİK AMAÇ 2:** Mevcut imkânlarımızı, en iyi şekilde kullanarak ulusal ve uluslararası ölçütlerde bilgi, beceri, tutum ve davranışın kazandırılması ile girişimci yenilikçi, yaratıcı, sorgulayan, yorum yapabilen, iletişime ve öğrenmeye açık, özgüven ve sorumluluk sahibi kendini ifade edebilen ,bilgiye ulaşabilen ve dil becerileri yüksek bireyler yetiştirmek

**STRATEJİK HEDEF 2.1.** Öğrencilerin sosyo- kültürel, sanatsal sportif ve akademik alanlardaki kazanımlarını artıracak faaliyetlerin sayısını artırmak.

**STRATEJİK HEDEF 2.2.** Öğrencilerin sahip olmasını istediğimiz tüm olumlu davranışlar için okul proje sayımızı arttırıp katılımlarını sağlamak.

**STRATEJİK AMAÇ 3:** Eğitime erişimi arttıracak ve eğitimde kaliteyi sağlayacak kurumsal yapımızı ve kapasitemizi geliştirmek için; mevcut beşeri, fiziki, mali alt yapı ve yönetim-organizasyon yapısını iyileştirmek ve enformasyon teknolojilerinin kullanımının etkin kullanımını sağlamak

**STRATEJİK HEDEF 3.1.** Plan dönemi sonuna kadar imkanlar ölçüsünde, finansal kaynakların etkin kullanımını ile ihtiyaç analiz sonuçlarına göre belirlenen tüm alt yapı ve donatım eksikliklerini gidermek

#### 4. Tema, Amaç, Hedef ve Performans Göstergeleri

### TEMA 1- EĞİTİM VE ÖĞRETİME ERİŞİMİN ARTTIRILMASI

**Eğitime ve Öğretime Erişim:** Her bireyin hakkı olan eğitime ekonomik, sosyal, kültürel ve demografik farklılık ve dezavantajlarından etkilenmeksizin eşit ve adil şartlar altında ulaşabilmesi ve bu eğitimi tamamlayabilmesidir.

**STRATEJİK AMAÇ 1.:** Ekonomik, sosyal, kültürel farklılıkların yarattığı dezavantajlardan etkilenmeksizin bireylerin eğitim ve öğretime erişimini ve devamını sağlamak.

#### STRATEJİK HEDEF 1. 1.

Plan dönemi sonuna kadar 10 gün ve üzeri devamsız öğrenci oranının azaltılmasını sağlamak.

#### Performans Göstergeleri 1. 1

Hedef 1.1		Önceki Yıllar		Plan Dönemi Sonu
		2012/2013	2013/2014	2019
1	Okulun mevcut kontenjanı	452	468	800
2	Kontenjan doluluk oranı	97	98	100
3	Mezun olan öğrenci sayısı	99	91	140
4	10 gün ve üzeri devamsız öğrenci sayısı	-	12	15
5	10 gün ve üzeri devamsız öğrencilerin oranı(%)	0	2,56	1,87
6	Örgün eğitime devam oranı	100	97,44	98,13

\*Performans göstergesi plan dönemi sonunda alınmamıştır. Bu göstergeler okul tarafından yıl yıl sadece izlenecektir.

#### Hedefin Mevcut Durumu?

Okulumuzda Eğitim ve öğretime katılma göstergelerine bakıldığında; 2012-2013 eğitim öğretim yılında %100 iken 2013-2014 öğretim yılında %97,44 'tür.

Okulumuzda 2012-2013 öğretim yılında 10 gün ve üzeri devamsızlık yapan öğrenci oranı yok iken 2013-2014 öğretim yılında 12 öğrenci olduğu görülmüştür. Son iki yılda devamsızlıktan kalan öğrenci sayılarımız ise 12 öğrenci şeklindedir.

## Tedbirler 1.1

Tedbir/Strateji	Koordinatör Birim	İlişkili Alt Birim/Birimler	Tahmini Maliyet
1. Parçalanmış ailelerin çocuklarına yönelik psikolojik destek ve rehberlik çalışmaları artırılacaktır.	Okul İdaresi	Rehberlik Birimi	
2. Maddi olarak dezavantajlı öğrencilerin devamsızlıklarının giderilmesi için çalışmalar yapılacaktır.	Okul İdaresi	Müdür yrd.	
3. Arkadaş gruplarının ve okul çevresindeki olumsuz örnek olabilecek bireylerin öğrencilerin davranışlarına olumsuz etkisi ve kötü alışkanlıkların engellenmesine yönelik çalışmalar yapılacaktır.	Okul İdaresi	Rehberlik Birimi	
4. 8383 ve e-okul veli bilgilendirme sistemlerinin veliler tarafından bilinirliğinin ve kullanımının artırılması doğrultusunda çalışmalar yapılacaktır.	Okul İdaresi	Müdür yrd.	
5. Devamsızlık yapan öğrencilere yönelik saha çalışmalarının yürütülmesi ile ilgili iş ve işlemlerin yürütülmesi sağlanacak.	Okul İdaresi	Müdür yrd.	
6. Okullarda sosyal-kültürel faaliyetlere okul terki riski taşıyan öğrencilerinde katılımının sağlanması yapılacaktır.	Okul İdaresi	Proje Öğretmeni	

## STRATEJİK HEDEF 1.2.

Plan dönemi sonuna kadar ekonomik, sosyal, kültürel farklılıkları gözetmeksizin öğrencilerimizin yetiştirme kurslarına katılımını arttırmak

## Performans Göstergeleri 1.2

Hedef 1.1		Önceki Yıllar		Plan Dönemi Sonu
		2012/2013	2013/2014	2019
1	Okulun mevcut kontenjanı	452	468	800
2	Kontenjan doluluk oranı	97	98	100
3	Okulumuzda açılan kurs sayısı	4	4	8
4	Kursa katılan öğrenci sayısı	80	75	150
5	Kursa katılan öğrenci yüzdesi	17,69	16,02	18,75

\*Performans göstergesi plan dönemi sonunda alınmamıştır. Bu göstergeler okul tarafından yıl yıl sadece izlenecektir.



## Hedefin Mevcut Durumu?

Okulumuzda Eđitim ve đretime katılıma iliřkin gstergelere bakıldıđında; 2012-2013 eđitim đretim yılında 80 iken 2013-2014 đretim yılında 75 'dir.

Okulumuzda 2012-2013 đretim yılında Kursa katılan đrenci oranı 17,69 iken 2013-2014 đretim yılında 16,02 olduđu grlmřtir. Son iki yılda kursa katılan đrenci sayılarımız ise 155 řeklindedir.

### Tedbirler 1. 1

Tedbir/Strateji	Koordinatr Birim	İliřkili Alt Birim/Birimler	Tahmini Maliyet
7. Aılacak kursların belirlenmesi	Okul İdaresi	Mdr yrd.	
8. Aılacak kursların gn ve saatlerinin belirlenmesi	Okul İdaresi	Mdr yrd.	
9. Aılacak kurslarda đrenci isteklerinin gz nnde bulundurulması	Okul İdaresi	Mdr yrd.	

## TEMA 2- EĐİTİM-ĐRETİMDE KALİTE

**Kaliteli Eđitim ve đretim:** Eđitim ve đretim kurumlarının mevcut imknlarının en iyi řekilde kullanılarak her kademedeki bireye ulusal ve uluslararası ltlerde bilgi, beceri, tutum ve davranıřın kazandırılmasıdır.

### STRATEJİK AMA 2.

Mevcut imknlarımızı, en iyi řekilde kullanarak ulusal ve uluslararası ltlerde bilgi, beceri, tutum ve davranıřın kazandırılması ile giriřimci yeniliki, yaratıcı, sorgulayan, yorum yapabilen, iletiřime ve đrenmeye aık, zgven ve sorumluluk sahibi kendini ifade edebilen , bilgiye ulařabilen ve dil becerileri yksek bireyler yetiřtirmek

### STRATEJİK HEDEF 2. 1.

đrencilerin sosyo- kltrel, sanatsal, sportif ve akademik alanlardaki kazanımlarını geliřtirecek faaliyetlerin sayısını artırmak.

## Performans Göstergeleri 2.1

Hedef 2.1			Önceki Yıllar		Plan Dönemi Sonu		
			2012/2013	2013/2014	2019		
1	Düzenlenen faaliyet sayısı	Sanatsal faaliyet sayısı	19	20			
		Sportif faaliyet sayısı	40	40			
		Kültürel faaliyet sayısı	15	25			
		Bilimsel faaliyet sayısı	4	8			
	Düzenlenen faaliyetlere katılan öğrenci sayısı	Sanatsal faaliyete katılan öğrenci sayısı	120	140			
		Sportif faaliyete katılan öğrenci sayısı	300	300			
		Kültürel faaliyete katılan öğrenci sayısı	125	200			
		Bilimsel faaliyete katılan öğrenci sayısı	30	75			
Düzenlenen sanatsal, bilimsel, kültürel ve sportif faaliyetlere katılan öğrenci sayısının toplam öğrenci sayısına oranı (%)			%68	%51			
2	Bir eğitim ve öğretim yılı içerisinde sanat, bilim, kültür ve spor alanlarının birinden en az bir faaliyete katılan öğrenci oranı(%)		%70	%80			
3	Yükseköğretime Geçiş Sınavındaki net ortalaması	Ders	Soru Sayısı		7.5	9.25	*
		Türkçe	40				
		Temel Matematik	40				
		Sosyal Bilimler	40				
		Fen Bilimleri	40				
4	Lisans Yerleştirme Sınavındaki Net Ortalaması	Ders	Soru Sayısı		8	8.5	*
		Matematik	50				
		Geometri	30				
		Fizik	30				
		Kimya	30				
		Biyoloji	30				
		Türk Dili ve Edebiyatı	56				
		Coğrafya-1	24				
		Tarih	44				
		Coğrafya-2	14				
Felsefe Grubu	32						
5	Öğrencilerin yılsonu başarı puanı ortalamaları	9. Sınıf			70	80	*
		10. Sınıf					
		11. Sınıf					
		12. Sınıf					
6	Öğrenci başına okunan kitap sayısı		4	5	10		
7	Onur veya iftihar belgesi alan öğrenci sayısı		32	64	80		
	Onur veya iftihar belgesi alan öğrenci oranı(%)		7,07	13,67	10		
8	Takdir ve teşekkür belgesi alan öğrenci sayısı		91	146	180		
	Takdir ve teşekkür belgesi alan öğrenci oranı		20,13	31,19	22,50		
9	Sınıf tekrarı yapan öğrenci sayısı		-	12	15		
	Sınıf tekrar oranı		0	2,56	1,87		
10	Disiplin cezası alan öğrenci sayısı		81	41	50		
	Disiplin cezası alan öğrenci oranı(%)		17,92	8,76	6,25		

\*Performans göstergesi plan dönemi sonunda alınmamıştır. Bu göstergeler okul tarafından yıl yıl sadece izlenecektir.

## Hedefin Mevcut Durumu?

Eđitim đretimin kalitesini arttırmak ncelikli alanlarımızdan biridir. Bu kapsamda kaliteli bir eđitim iin btn bireylerin bedensel, ruhsal ve zihinsel geliřimlerine ynelik faaliyetlere katılım oranlarının ve đrencilerin akademik bařarı dzeylerinin artırılması hedeflenmektedir.

Lisans Yerleřtirme Sınavında 2012-2013 yılında bir st đrenime yerleřen đrenci sayısının oranı %61 iken 2013-2014 yılında bu oran %33,3 Olmuřtur.

Akademik bařarının deđerlendirilmesinde yılsonu bařarı puanları ve Yksekđretime Geiř Sınavı (YGS) netleri ele alındıđında zellikle Fen ve Matematik derslerinde net ortalamaların Trke ve Sosyal alanlarına gre dřk olduđu grlmřtur. LYS netlerinde de benzer bir durum sz konusudur. Bu oranların arttırılması ile ilgili alıřmalar devam etmektedir.

Btn bireylerin bedensel, ruhsal ve zihinsel geliřimlerine ynelik faaliyetlere katılımının desteklenmesi eđitimde kaliteyi arttıracak nemli unsurlardan biridir. đrencilerimizin bedensel, ruhsal ve zihinsel geliřimlerine katkı sađlamak amacıyla okulumuzda yerel, ulusal ve uluslar arası sportif faaliyetleri katılım sz konusudur. Ayrıca sanatsal ve kltrel faaliyetlerde gerekleřtirilmektedir.

đrencilerin motivasyonunun sađlanması yanısıra aidiyet duygusuna sahip olması eđitim ve đretimin kalitesi iin bir gsterge olarak kabul edilmektedir. Onur ve iftihar belgesi alan đrenci oranı da bu kapsamda temel gstergelerden biri olarak ele alınmıřtır. Benzer řekilde, disiplin cezalarındaki azalıř da bu bađlamda ele alınmaktadır. Okulumuzda disiplin cezası alan đrenci oranı 2012-2013'te %17,92 iken 2013-2014'te %8,76 olmuřtur.

**Tedbirler 2. 1**

Tedbir/Strateji	Koordinatr Birim	İliřkili Alt Birim/Birimler	Tahmini Maliyet
1. ęrenci, veli, ęretmen ve yneticilere ihtiyalar doęrultusunda eęitim ve seminerler verilecektir	Okul İdaresi	Mdr yrd.	
2. Veli ve ęrencilerimize ynelik sosyal sportif ve kltrel alıřmaların sayısı ve eřidi arttırılacaktır.	Okul İdaresi	Mdr yrd.	
3. Veli ve ęrencilerimize kitap okuma alışkanlıęı kazandırılmasına alıřılacaktır.	Okul İdaresi	Mdr yrd.	
4. Ulusal ve uluslararası projelere katılım arttırılacaktır.	Okul İdaresi	Proje ęretmeni.	
5. Bilinli internet kullanımına ynelik alıřmalar yapılacaktır.	Okul İdaresi	Mdr yrd.	
6. Akademik bařarıyı arttırmaya ve ęrencilerin biliřsel eksikliklerini gidermeye ynelik kursların aılması ve katılımın saęlanması iin alıřmalar yapılacaktır.	Okul İdaresi	Mdr yrd.	
7. Baęımlılıęa (Madde, teknoloji vs.) karřı mcadele alıřmaları arttırılacaktır.	Okul İdaresi	Rehberlik Birimi	

**STRATEJİK HEDEF 2. 2**

ęrencilerimizin sahip olmasını istedięimiz tm olumlu davranıřlar iin okul proje sayımızı arttırıp katılımlarını saęlamak.

**Performans Gstergeleri 2.2**

Hedef 2.2	nceki Yıllar		Plan Dnemi Sonu
	2012/2013	2013/2014	2019
ęrenci bařına okunan kitap sayısı	4	5	10
Onur veya iftihar belgesi alan ęrenci sayısı	32	64	80
Onur veya iftihar belgesi alan ęrenci oranı(%)	7,07	13,67	10
Takdir ve teřekkr belgesi alan ęrenci sayısı	91	146	180
Takdir ve teřekkr belgesi alan ęrenci oranı	20,13	31,19	22,50
Sınıf tekrarı yapan ęrenci sayısı	-	12	15
Sınıf tekrar oranı	0	2,56	1,87
Disiplin cezası alan ęrenci sayısı	81	41	50
Disiplin cezası alan ęrenci oranı(%)	17,92	8,76	6,25
Okulumuzda ki proje sayısı	17	24	30
Projeye katılım oranı	100	100	100

\*Performans gstergesi plan dnemi sonunda alınmamıřtır. Bu gstergeler okul tarafından yıl yıl sadece izlenecektir.

## Hedefin Mevcut Durumu?

Okulumuz da ki proje sayımız 2012-2013 eğitim öğretim yılında 17 iken 2013-2014 eğitim öğretim yılında 24 olduğu görülmektedir.

Okulumuz projeler ve programlar ile desteklenmektedir. 2012-2013 döneminde okulumuzda ki projelere 452 öğrencimiz katılmıştır. 2013-2014 döneminde okulumuzda ki projelere 468 öğrencimiz ve 35 öğretmenimiz katılmıştır.

## Tedbirler 2.2

Tedbir/Strateji	Koordinatör Birim	İlişkili Alt Birim/Birimler	Tahmini Maliyet
1. Öğrencilerin istekleri doğrultusunda okulumuz projelerine yön verilmesi	Okul İdaresi	Proje öğretmenleri	
2. Uluslararası projelere başvuru sayısı arttırılacaktır.	Okul İdaresi	Müdür yrd.	
3. Tüm öğrencilerimizin en az bir projeye katılımının sağlanması	Okul İdaresi	Proje öğretmenleri	

## TEMA 3 - KURUMSAL KAPASİTENİN GELİŞTİRİLMESİ

**Kurumsal Kapasite Geliştirme:** Kurumsallaşmanın geliştirilmesi adına kurumun beşeri, fiziki ve mali altyapı süreçlerini tamamlama, yönetim ve organizasyon süreçlerini geliştirme, enformasyon teknolojilerinin kullanımını artırma süreçlerine bütünsel bir yaklaşımdır.

### STRATEJİK AMAÇ 3

Eğitime erişimi arttıracak ve eğitimde kaliteyi sağlayacak kurumsal yapımızı ve kapasitemizi geliştirmek için; mevcut beşeri, fiziki, mali alt yapı ve yönetim- organizasyon yapısını iyileştirmek ve enformasyon teknolojilerinin etkin kullanımını sağlamak

### STRATEJİK HEDEF 3.1

Plan dönemi sonuna kadar imkanlar ölçüsünde ,finansal kaynakların etkin kullanımını ile ihtiyaç analiz sonuçlarına göre belirlenen tüm alt yapı ve donatım eksikliklerini gidermek

## Performans Göstergeleri 3.1

Hedef 3.2		Önceki Yıllar		Plan Dönemi Sonu
		2012/2013	2013/2014	2019
	Alınan hibe/bağış/kantin tutarı	41.986	21.199	*
	Alınan Ödenek tutarı	40.000	45.000	*
	Fiziki imkânları iyileştirilen bölüm sayısı	5	7	
	Fiziki imkânların iyileştirilmesi için harcama tutarı	10.000	15.000	*
	Donatımı yapılan derslik sayısı	17	17	*
	Engellilerin kullanımına yönelik yapılan düzenleme	3	3	
	Derslik Başına Düşen Öğrenci Sayısı	30	34	*

\*Performans göstergesi plan dönemi sonunda alınmamıştır. Bu göstergeler okul tarafından yıl yıl sadece izlenecektir.

### Hedefin Mevcut Durumu?

2012-2013 eğitim öğretim yılında fiziki imkânları iyileştirilen ve alt yapı eksiklikleri giderilen bölüm sayısı 5 iken 2013-2014 öğretim yılında bu sayı 7 olmuştur.

2012-2013 eğitim öğretim yılında fiziki imkânların iyileştirilmesi ve alt yapı eksikliklerinin giderilmesine yönelik yapılan harcama tutarı 10.000 TL iken 2013-2014 öğretim yılında bu tutar 15.000 TL olmuştur.

Son iki yıl içinde okulumuzda deprem güçlendirmesi yapılmamıştır.

2012-2013 eğitim öğretim yılında derslik başına düşen öğrenci sayısı; 30'dur.

Fiziki kapasitenin geliştirilmesi, sosyal, sportif ve kültürel alanlar oluşturulması yoluyla kullanıcı memnuniyetinin artırılması, kurumumuza ayrılan ödeneklerin etkin, ekonomik ve verimli kullanılması, hayırseverlerin eğitime katkısının artırılması, özel eğitime gereksinim duyan bireylerin eğitim ortamlarından daha rahat faydalanmasını sağlamak hedeflenmektedir.

### Tedbirler 3.1

Tedbir/Strateji	Koordinatör Birim	İlişkili Alt Birim/Birimler	Tahmini Maliyet
1. Okulumuzun fiziki eksikliklerini gidermeye yönelik çalışmalar yapılacaktır	Okul İdaresi	Müdür yrd.	20.000
2. Okulumuzun fiziki mekanlarının etkin kullanımı sağlanacaktır.	Okul İdaresi	Müdür yrd.	20.000
3. Eğitim ortamları iş güvenliği esasları çerçevesinde düzenlenecektir	Okul İdaresi	Müdür yrd.	30.000

## BÖLÜM 4

## MALİYETLENDİRME/BÜTÇELEME

## MALİYET TABLOSU

## İl Stratejik Plan Tema, Stratejik Amaç, Hedef Maliyet İlişkisi

Tablo: SP Tema, SA, SH, Maliyet İlişkisi Tablosu

TEM A	STRATEJİK AMAÇLAR / HEDEFLER	2014-2015	2015-2016	2016-2017	2017-2018	2018-2019
		(TL)	(TL)	(TL)	(TL)	(TL)
		MALİYETİ	MALİYETİ	MALİYETİ	MALİYETİ	MALİYETİ
TEMA-1	STRATEJİK AMAÇ 1					
	Stratejik Hedef 1. 1					
	Stratejik Hedef 1. 2					
TEMA-2	STRATEJİK AMAÇ 2					
	Stratejik Hedef 2. 1					
	Stratejik Hedef 2. 2					
TEMA-3	STRATEJİK AMAÇ 3					
	Stratejik Hedef 3. 1	25000	20000	30000	20000	15000
<b>Amaçların Toplam Maliyeti:</b>						
<b>Genel Yönetim Giderleri</b>						
<b>STRATEJİK PLAN TOPLAM MALİYETİ:</b>						

## KAYNAK TABLOSU

KAYNAKLAR	2014-2015	2015-2016	2016-2017	2017-2018	2018-2019
	(TL)	(TL)	(TL)	(TL)	(TL)
Genel Bütçe	55000	50000	50000	50000	50000
Bağışlar	8000	5000	5000	5000	5000
Etkinlikler	1000	500	500	500	500
Kantin	13000	15000	17000	19000	25000
Okul Aile Birliği	16000	20000	20000	20000	20000
<b>Toplam</b>	93000	90500	92500	94500	100500

## BÖLÜM 5

### İZLEME VE DEĞERLENDİRME

İzleme ve Değerlendirme aşağıdaki esaslara bağılı kalınarak yapılacaktır:

### İZLEME VE DEĞERLENDİRME

İzleme ve Değerlendirme aşağıdaki esaslara bağılı kalınarak yapılacaktır:

1. Stratejik planlama ile ilgili yapılan bütün çalışmalar OGYE tarafından belirlenen okul yönetiminin de temsil edildiğı bir izleme ve değerlendirme heyeti tarafından kontrol edilecektir.
2. Belirlenen hedeflerin yerine getirilmesiyle ilgili izleme değerlendirme heyetinin kontrolleri dönem sonlarında gerçekleştirilecektir.
3. Değerlendirmelerdeki birinci kriter gerçekleştirilebilirlik yüzdelerini ortaya koyacak olan somut veriler olacaktır.
4. İzleme ve değerlendirme kesinlikle tarafsız ve objektif bir bakış açısıyla yapılacak, görülen aksaklıkların giderilmesi için okul yönetiminin ve tüm paydaşların desteğı sağlanacaktır.
5. Tüm planlamalarda temel esas daha kaliteli eğitim ve faydalılık oranının yüksekliğı olacaktır.
6. Yapılacak bütün çalışmaların üst politika ve kurumun yasal yükümlülükleri çerçevesinde olması esasına bağılı kalınacaktır.
7. İzleme ve değerlendirme sürecinin her aşamasında üst kurula geri bildirim sağlanarak stratejik planın daha kaliteli , verimli ve etkili bir şekilde gerçekleştirilmesi sağlanacaktır.
8. İzleme sürecinde elde edilen veriler, stratejik hedefler ve performans göstergeleri ile karşılaştırılarak tutarlılığı ve uygunluğı ortaya konulacaktır. OGYE tarafından birimlerden, sorumlu oldukları performans göstergeleri ile ilgili gerçekleştirme durumlarına ilişkin verilerin toplanması ve incelenmesi ve gerçekleştirme durumları hakkında hazırlanan raporların üst kurula sunulması.

Stratejik planda belirlenen hedeflere ulaşılammaması ihtimali ortaya çıkması durumunda gerekli tedbirler alınacaktır.



### İzleme Deđerlendirme Zaman Kapsamı Tablosu

İzleme Deđerlendirme Dnemi	Gerçekleřtirilme Zamanı	İzleme Deđerlendirme Dnemi Sreç Ařaması	Zaman Kapsamı
Okulların Birinci İzleme-Deđerlendirme Dnemi	Her Yılın řubat Ayı ierisinde	OGYE tarafından birimlerden, sorumlu oldukları performans gstergeleri ile ilgili gerekleřme durumlarına iliřkin verilerin toplanması ve incelenmesi ve gerekleřme durumları hakkında hazırlanan raporların st kurula sunulması.	Eyll-Ocak (Birinci Dnem) Dnemi
Okulların İkinci İzleme – Deđerlendirme Dnemi	Aynı yılın Haziran Ayı sonuna kadar	OGYE tarafından birimlerden, sorumlu oldukları performans gstergeleri ile ilgili gerekleřme durumlarına iliřkin verilerin toplanması ve incelenmesi ve gerekleřme durumları hakkında hazırlanan raporların st kurula sunulması.	Eyll-Haziran Dnemi Eđitim Ođretim yılı